



Memòria
2016




Memòria

Cementiris de Barcelona: espais de memòria per a les noves generacions	4
Cementiris de Barcelona: una clara aposta per la recuperació del patrimoni	6
Consell d'administració i equip directiu	8
Organigrama	10
On som	11
Espais habilitats per a la inhumació de cendres	12
Col·lecció de Carrosses Fúnebres	17
Cultura i efemèrides als cementiris de Barcelona	19
Els cementiris i la sostenibilitat	24
La Setmana Europea per Descobrir els Cementiris	26
Manteniment, millores i inversions	27
Personal i recursos humans	29

Comptes anuals

Comptes anuals i informe de gestió de l'exercici anual acabat el 31 de desembre de 2016

Activitat de l'empresa	40
Bases de presentació	42
Proposta de distribució de resultats	43
Normes de registre i valoració	44
Gestió del risc financer	53
Immobilitzat intangible	54
Immobilitzat material	56
Actius financers	59
Existències	61
Fons propis	62
Subvencions de capital i donacions rebudes	64
Passius financers	65
Contingències i compromisos	67
Obligacions per prestacions a llarg i curt termini al personal	68
Impost sobre beneficis i situació fiscal	72
Ingressos i despeses	75
Operacions amb parts vinculades	79
Informació sobre medi ambient	81
Fets posteriors al tancament	83
Altra informació	83



Cementiris de Barcelona, any rere any, referma el seu compromís amb el medi ambient apostant per iniciatives pioneres tant en el sector funerari com a la nostra ciutat.

Els cementiris tenen una gran història, i els seus murs i edificacions són una part important del patrimoni de la nostra ciutat.

.....

Cementiris de Barcelona: espais de memòria per a les noves generacions

Cementiris de Barcelona, any rere any, referma el seu compromís amb el medi ambient apostant per iniciatives pioneres tant en el sector funerari com a la nostra ciutat. Enguany hem assolit un important repte: convertir l'edifici del crematori de Montjuïc en el primer equipament que utilitza l'energia dels forns per cobrir completament la demanda de climatització i aigua calenta sanitària. Aquest projecte se suma a una de les propostes guanyadores de la passada edició dels premis BSM de Medi Ambient, la instal·lació d'una planta fotovoltaica ubicada al cementiri de les Corts.

Però Cementiris de Barcelona també és capdavanter en la incorporació de noves tecnologies. Un clar exemple és la nova visita interactiva i virtual pel cementiri de Sant Gervasi. Una aplicació amb realitat augmentada permet a l'usuari descobrir els secrets d'aquest recinte. La nova eina ha estat dissenyada perquè els ciutadans de totes les edats vegin el cementiri com un bé cultural, una tasca en què aquesta entitat treballa des del 2008 amb la implementació de rutes culturals pels diferents cementiris de la ciutat, concerts memorials, cicles de conferències i col·laboracions amb nombroses entitats per fer difusió del patrimoni que atresoren aquests espais.

A això cal afegir-hi l'èxit de les activitats pedagògiques que oferim a les escoles d'arreu d'Europa amb l'objectiu de promoure entre l'alumnat l'ensenyament del patrimoni cultural i històric a través de material didàctic i activitats dirigides.

En definitiva, no podem oblidar que els cementiris tenen una gran història, i els seus murs i edificacions són una part important del patrimoni de la nostra ciutat. Per aquest motiu, tenim l'obligació de garantir a les generacions futures la conservació d'aquests espais plens de memòria. En aquest sentit, Cementiris de Barcelona duu a terme anualment una important inversió de capital econòmic i humà.

Un any més Cementiris de Barcelona es posa al servei de la ciutat.

Il·lm. Sr. Eloi Badia i Casas,
President del Consell d'Administració



Cementiris de Barcelona té especial cura del patrimoni cultural dels seus recintes i aposta sempre per la rehabilitació dels seus espais monumentals.

Cementiris de Barcelona: una clara aposta per la recuperació del patrimoni

El gran repte de Cementiris de Barcelona enguany ha estat la rehabilitació de l'edifici administratiu del cementiri de Montjuïc per ubicar-hi les oficines de la nova seu central així com l'ampliació de l'edifici annex destinat a oficines de serveis, oficina d'atenció a l'usuari i cafeteria.

A llarg de l'any 2016, a part d'aquesta gran inversió, també s'han rehabilitat espais igual d'emblemàtics, com ara l'administració de Sants i la capella modernista coronada per una creu i envoltada d'un gran nombre de tombes i de panteons d'alt valor. Cementiris de Barcelona té especial cura del patrimoni cultural dels seus recintes i aposta sempre per la rehabilitació dels seus espais monumentals.

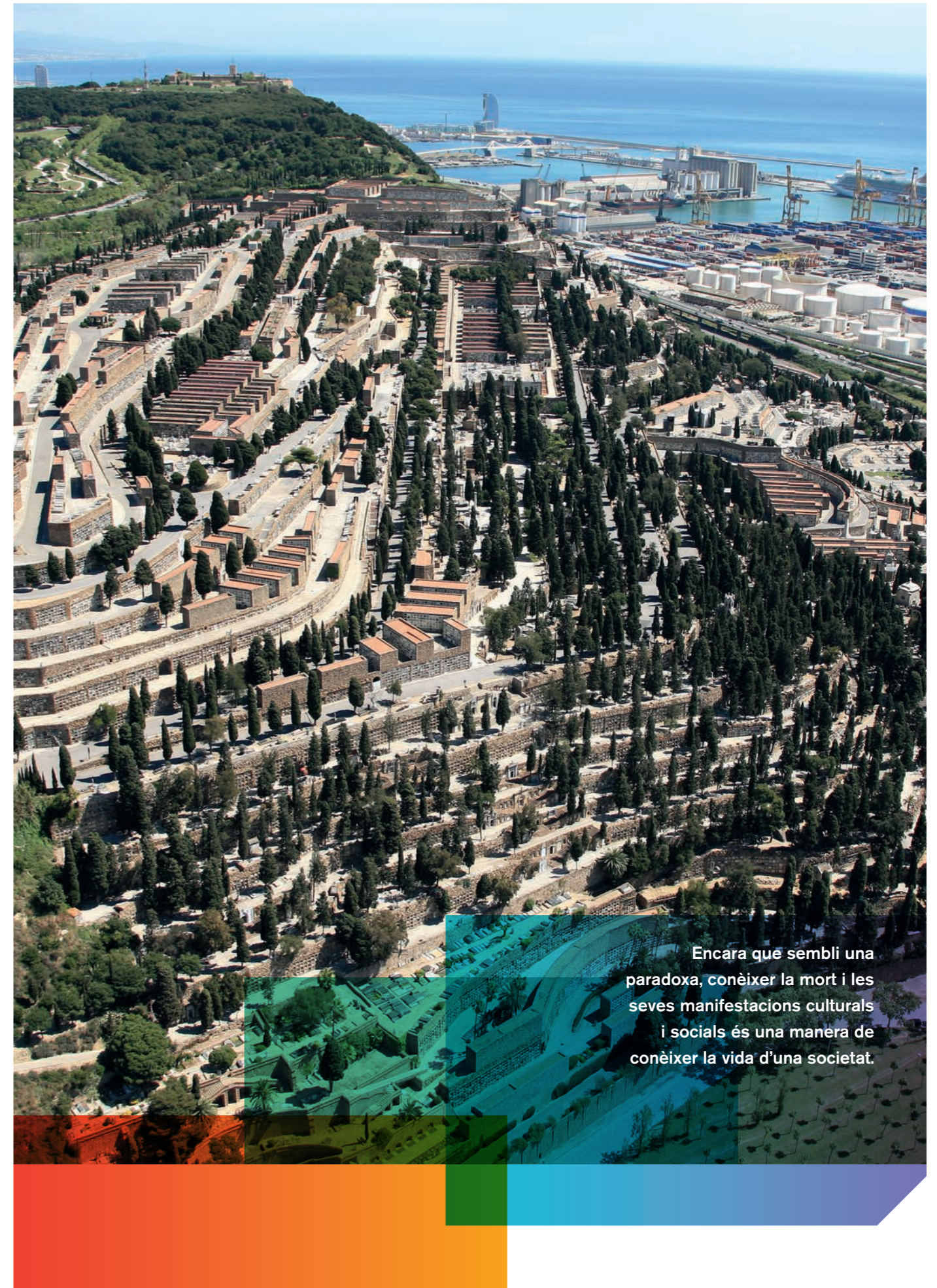
Així, amb l'objectiu d'acostar els cementiris als ciutadans com a llocs plens d'històries i de vida i, per extensió, dipositaris d'aquesta memòria col·lectiva, Cementiris de Barcelona va posar en marxa una nova ruta cultural al cementiri de les Corts, que se suma a la que l'any 2004 es va iniciar al Poblenou i posteriorment a Montjuïc.

Aquesta nova visita formarà part de l'anomenada *Ruta dels cementiris*, una iniciativa liderada per Cementiris de Barcelona, que promou el paisatge funerari. Recorda als visitants que Barcelona no és una ciutat, sinó moltes ciutats; un viatge al passat i al present en el qual trobem personatges històrics, populars i d'aventures, així com relats de riquesa i pobresa, amor i mort. Alhora, aquesta ruta forma part de la *Ruta europea de cementiris*, reconeguda pel Consell d'Europa com a Itinerari Cultural des del 2010.

Encara que sembli una paradoxa, conèixer la mort i les seves manifestacions culturals i socials és una manera de conèixer la vida d'una societat. Els cementiris formen part i reflecteixen la història de les ciutats i de les nacions.

Totes les activitats culturals que es fan als nou cementiris de la ciutat de Barcelona són un èxit de convocatòria, des de les rutes diürnes dels caps de setmana, passant per les nocturnes, el concert per al record del Fossar i totes les commemoracions i homenatges que es fan a personatges il·lustres que estan enterrats en aquests recintes.

Jordi Valmaña Corbella,
Director de Cementiris de
Barcelona, S.A



Encara que sembli una paradoxa, conèixer la mort i les seves manifestacions culturals i socials és una manera de conèixer la vida d'una societat.

CONSELL D'ADMINISTRACIÓ I EQUIP DIRECTIU

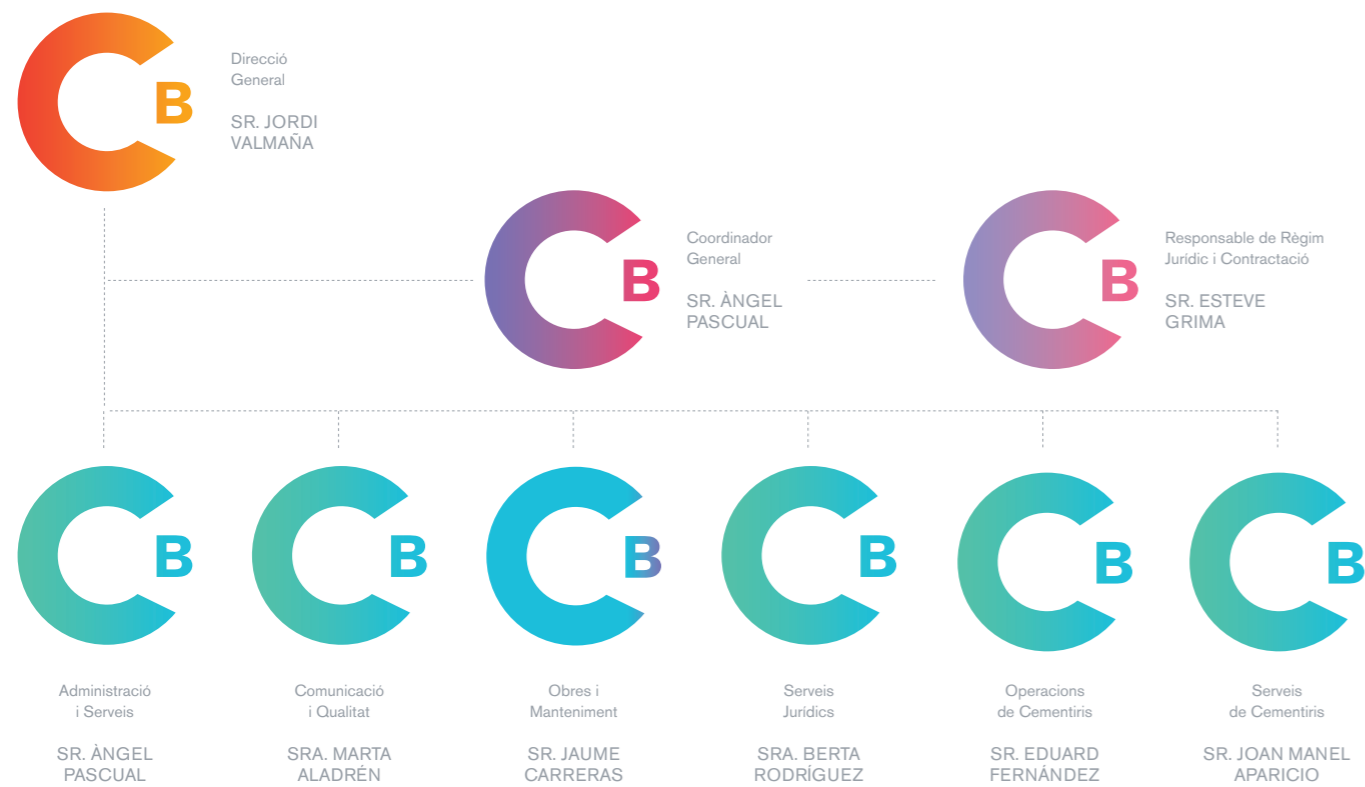
CONSELL D'ADMINISTRACIÓ DE CEMENTIRIS DE BARCELONA, SA

A partir del 2016	
President	Il·lm. Sr. Eloi Badia i Casas
Vicepresident	Sr. Ignasi Armengol i Villà
Consellers	Sr. Joan Puigdollers i Fargas Il·lma. Sra. Sònia Recasens i Alsina Sr. Koldo Blanco i Uzquiano Sr. Joaquim Mestre i Garrido Il·lma. Sra. Trinitat Capdevila i Burniol Il·lm. Sr. Xavier Mulleras i Vinzia Sr. Oriol Angela i Gambús Sr. Salvador Illa Roca
Secretari	Sr. Jordi Cases i Pallarès
Director	Sr. Jordi Valmaña i Corbella

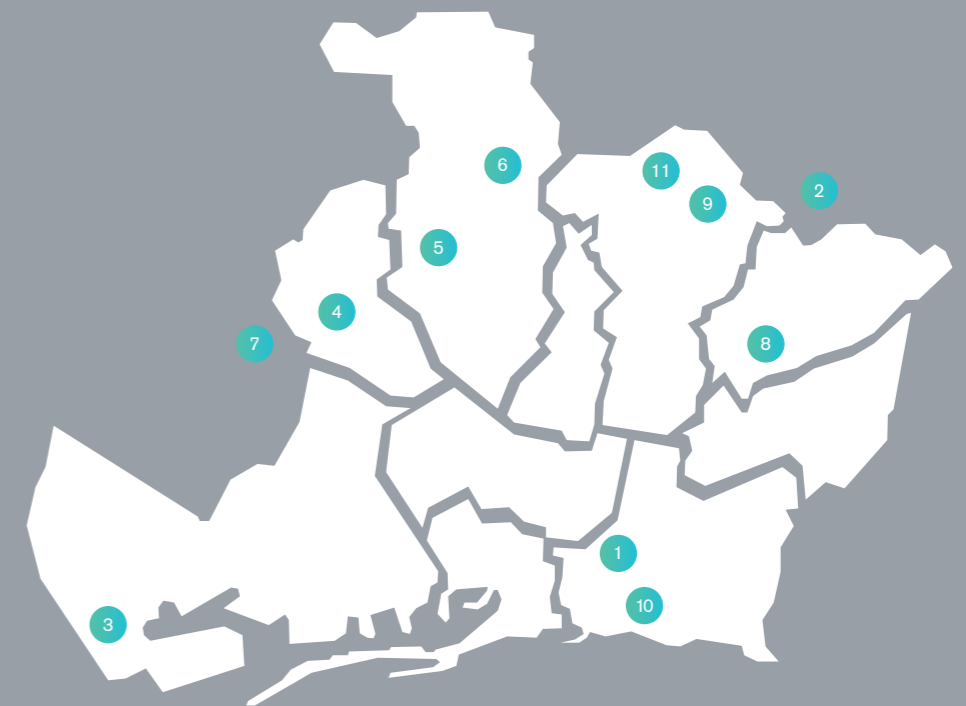


ORGANIGRAMA

ORGANIGRAMA FUNCIONAL DE CEMENTIRIS DE BARCELONA, SA



ON SOM



- | | |
|--|---|
| 1 CEMENTIRIS DE BARCELONA, SA
• Seu central
• Oficina d'atenció a l'usuari | 6 CEMENTIRI DE SANT GERVASI |
| 2 COMPLEX FUNERARI DE COLLSEROLA
• Cementiri
• Forn crematori
• Oficina d'atenció a l'usuari | 7 CEMENTIRI DE SANTS |
| 3 COMPLEX FUNERARI DE MONTJUÏC
• Cementiri
• Forn crematori
• Sala multiconfessional
• Rutes culturals
• Oficina d'atenció a l'usuari
• Col·lecció de Carrosses Fúnebres | 8 CEMENTIRI DE SANT ANDREU
• Oficina d'atenció a l'usuari |
| 4 CEMENTIRI DE LES CORTS
• Oficina d'atenció a l'usuari | 9 CEMENTIRI D'HORTA |
| 5 CEMENTIRI DE SARRIÀ | 10 CEMENTIRI DE POBLENOU
• Oficina d'atenció a l'usuari
• Rutes culturals |
| | 11 OFICINA RONDA DE DALT
• Oficina d'atenció a l'usuari |



Cementiris de Barcelona ha dut a terme en els últims anys una important tasca de sensibilització perquè la ciutadania prengués consciència que el lloc ideal per dipositar les cendres dels difunts és el mateix cementiri.

Espais habilitats per a la inhumació de cendres als cementiris

CBSA ha dut a terme en els últims anys una important tasca de sensibilització perquè la ciutadania prengués consciència que el lloc ideal per dipositar les cendres dels difunts és el mateix cementiri, no només perquè constitueix des de sempre l'espai natural per a les persones que han traspassat, sinó perquè disposa de les instal·lacions adequades i dels serveis necessaris per a aquesta finalitat.

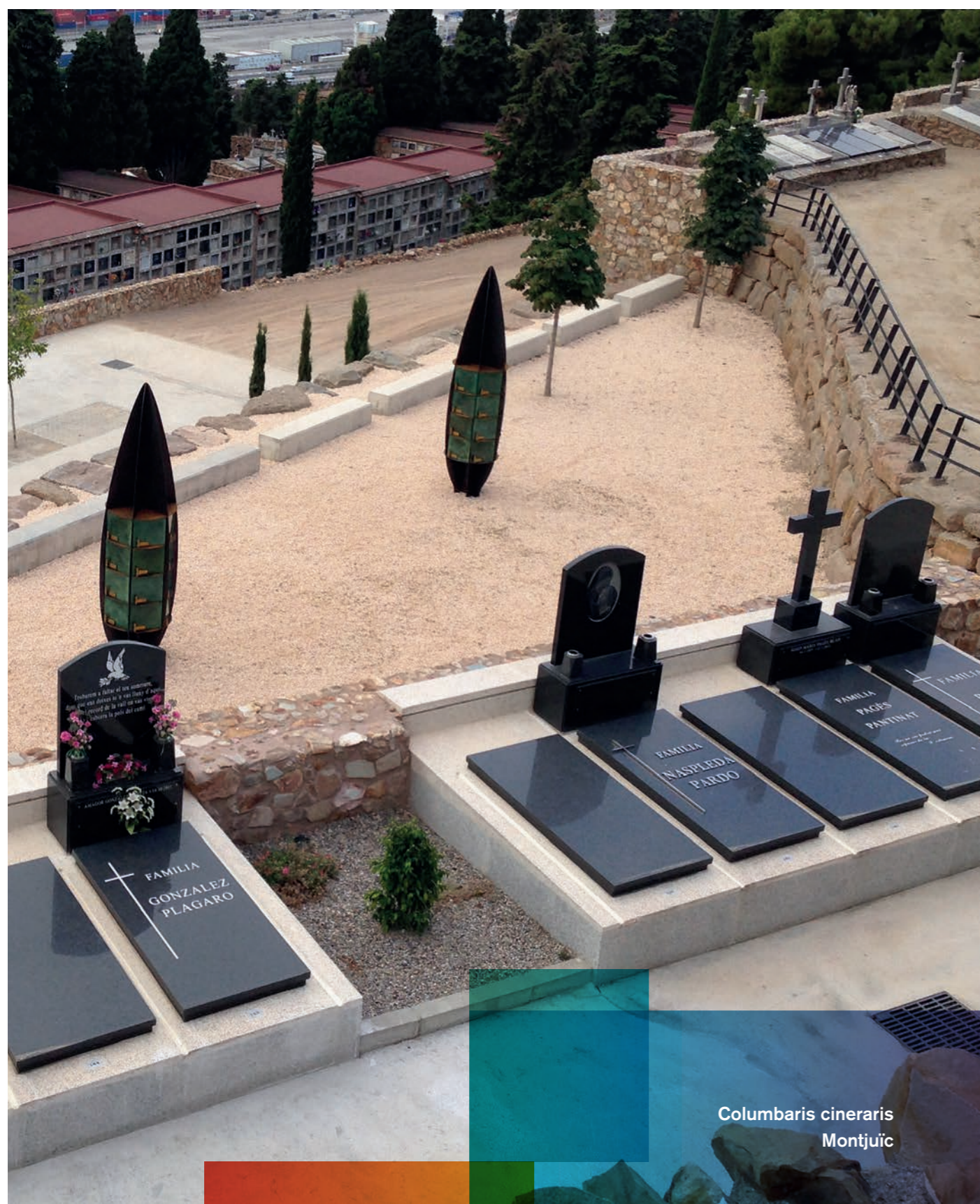
Dipositar les cendres dels éssers estimats al cementiri ajuda a conservar viu el seu record i evita la proliferació d'espais furtius en la naturalesa, sense cap tipus de control i molt perjudicials per al medi ambient. CBSA, confirmant la seva vocació de servei integral, ha creat diferents espais en tots els seus recintes per tal que els usuaris puguin espargir les cendres dels seus familiars en entorns naturals que representen un patrimoni de gran valor, una oferta que s'afegeix a la dels cineraris, on es pot donar sepultura a les urnes.

Bosc del Silenci

CBSA, que ha invertit 3 milions d'euros durant el darrer any en la rehabilitació i millora dels seus recintes funeraris, ha creat enguany un espai natural al cementiri de Collserola per a la inhumació de cendres funeràries en urnes biodegradables. Aquest entorn de recolliment de 2.000 m², que rep el nom de *Bosc del Silenci*, facilitarà que els difunts incinerats puguin reposar al cementiri i alhora evitarà l'efecte contaminant de les cendres i les seves urnes al medi ambient.

Jardí de les Aromes

El Jardí de les Aromes, ubicat a la part alta del cementiri de Montjuïc, és un lloc privilegiat amb vistes sobre el port i la ciutat de Barcelona. Disposa d'una superfície de 600 metres quadrats de parterres i té capacitat per inhumar fins a 700 urnes biodegradables. El Jardí s'ha anat formant a mesura que s'hi han anat enterrant les urnes i s'hi ha plantat a sobre una planta aromàtica (romaní, sàlvia o espígol) en record de la persona difunta. Cada planta està identificada amb una placa de marbre amb el nom del difunt. El Jardí de les Aromes va ser el primer d'aquestes característiques als cementiris de Barcelona. Aquesta iniciativa és un exemple de les diverses actuacions que en matèria de política de respecte al medi ambient CBSA porta a terme i, en conseqüència, de la necessitat d'anar habilitant nous espais als cementiris per tal de donar resposta a la demanda en serveis d'incineració.



Columbaris cineraris
Montjuïc

Jardí de la Mediterrània

El Jardí de la Mediterrània, amb una superfície de més de 3.800 metres quadrats, ocupa un lloc destacat dintre del cementiri de Montjuïc i constitueix una espècie de balcó sobre el mar, en el qual es poden inhumar les cendres al costat d'una planta o d'un arbre en el bosc preparat expressament per a aquesta finalitat. Per a la inhumació de les cendres sempre es fan servir urnes biodegradables, que funcionen com a recipients temporals i són respectuoses amb el medi ambient, perquè els materials amb què estan fabricades es desfan en contacte amb la terra humida.

El Jardí de la Mediterrània queda integrat en una zona singular del cementiri que va ser objecte d'una rehabilitació i reordenació.



Jardí de la Mediterrània
Montjuïc

Columbari Xiprer

El columbari cinerari en forma de xiprer, situat al Jardí de la Mediterrània del cementiri de Montjuïc, és una escultura original i exclusiva fabricada amb acer patinable i vidre, la qual té espai per a diverses urnes. El columbari queda del tot integrat al Jardí de la Mediterrània. Cada escultura té capacitat per a 24 columbaris amb espai per a quatre urnes.

Columbaris cineraris als cementiris de la ciutat

Els cementiris són l'espai natural per dipositar les cendres: disposen de les instal·lacions necessàries per a aquesta finalitat, fet que també ajuda a conservar el record dels éssers estimats i a iniciar el procés de dol. L'augment de la demanda d'espais per espargir o inhumar cendres ha fet que CBSA hagi construït nous columbaris cineraris als diferents cementiris de Barcelona.

Moments de comiat

Les cerimònies de comiat al crematori de Montjuïc

La realització de les cerimònies de comiat neix de la necessitat d'oferir una cerimònia digna i personal a aquelles persones que ho desitgin. L'objectiu és doble: d'una banda, consolar i acompanyar la família, permetent als familiars i amics explicar i compartir la seva tristesa, i, de l'altra, retre homenatge al difunt. L'estructura formal d'una cerimònia de comiat consisteix a donar la benvinguda als assistents amb una breu introducció de qui és la persona que s'acompanya. El personal de protocol, encarregat de conduir la cerimònia, reflexiona sobre la vida i la mort, recorda les bones qualitats i fets biogràfics del difunt i explica anècdotes i experiències viscudes amb aquesta persona. Es conclou la cerimònia amb unes paraules d'agraïment acompanyades de música, que pot estar present, també, durant el desenvolupament de l'acte.



Crematori de
Montjuïc

Col·lecció de Carrosses Fúnebres



La Biblioteca Funerària, un patrimoni únic de Barcelona

La Biblioteca Funerària de CBSA ha esdevingut un patrimoni cultural per als lectors interessats en temes funeraris. Més de 2.000 llibres donen la possibilitat d'endinsar-se en els rituals funeraris, des de la prehistòria fins a l'actualitat, i en tot tipus d'expressions artístiques que serveixen per comprendre també l'evolució social i cultural de la humanitat.

El fons bibliogràfic s'atura en civilitzacions que han tingut un gran culte a la mort, com a l'antic Egipte. És en aquesta cultura on la biblioteca destaca més, sobretot amb l'exposició de tres volums consultables del llibre *The Temple of King Sethos I at Abydos*; uns valuosos exemplars, el primer dels quals va ser publicat l'any 1933 per Amice Mary Carverley i M. F. Broome, dedicats a les magnífiques pintures murals del temple del rei Seti I. Aquests volums de grans dimensions i de molt difícil accés, ja que se'n troben molt pocs exemplars a Europa, són un registre molt valuós de l'art dels temples egipcis i dels cultes faraònics.

L'horari de la Biblioteca Funerària és dissabte i diumenge de 10 a 14 hores, i des de l'any passat hi ha l'opció de sol·licitar els llibres en préstec, una decisió que ha impulsat una major difusió del fons bibliogràfic.



Biblioteca Funerària

Nit dels Museus

La Col·lecció de Carrosses Fúnebres va participar per quart any consecutiu a la Nit dels Museus, una jornada en què més de 80 centres de Barcelona i la rodalia obren les portes des de les 19 h fins a la 1 de la matinada. La visita guiada proposada per a l'ocasió mostra cadascuna de les peces originals, i fa entendre la seva estreta vinculació amb l'evolució de Barcelona i el que significà culturalment per a la societat del moment. Al mateix temps, fa descobrir als assistents els significats de les seves variades simbologies, formes i colors, ja que l'extensa documentació gràfica i les noves tecnologies virtuals han permès comprendre més bé la vida en societat des de mitjan segle XIX fins a mitjan segle XX. Mitjançant les quatre visites guiades programades es van reunir 215 persones i, a més, amb el muntatge d'un taller de xapes es va apropar també un públic familiar interessat a introduir els nens en la cultura de la ciutat.

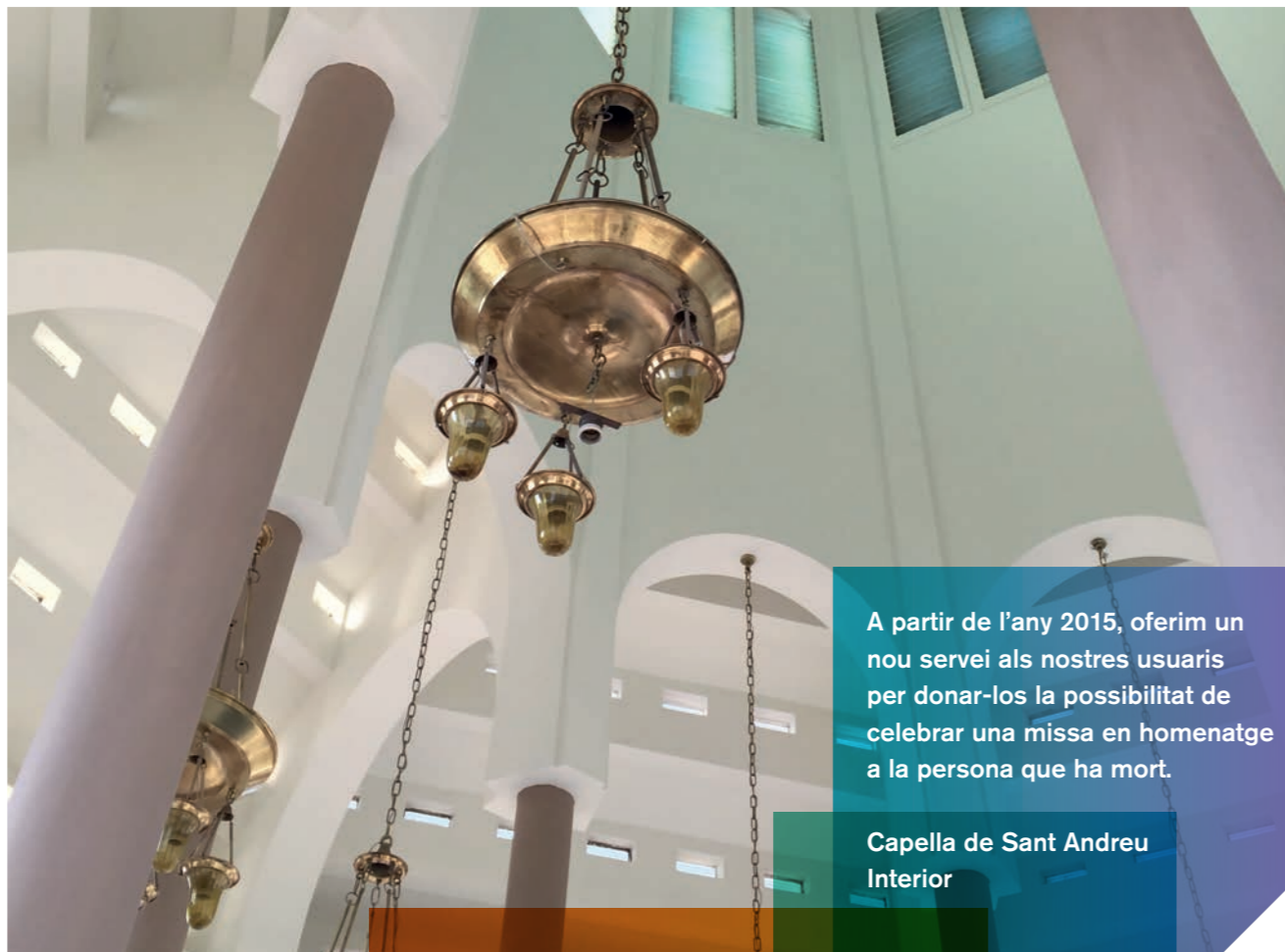


Les cerimònies de comiat a peu de sepultura

CBSA fa un pas més per diferenciar-se de la seva competència posant en marxa un servei, encara més personalitzat, que ofereix cerimònies al costat mateix de la sepultura on s'ha d'inhumar la persona difunta. L'objectiu és treure la duresa del darrer moment en què es pot estar amb la persona estimada, aportant la calidesa de la música, que ajuda a apaivagar el dolor.

L'ús de les capelles dels cementiris

En la línia de preservar el patrimoni funerari que hi ha als cementiris de la ciutat, CBSA està duent a terme un conjunt d'obres destinades a la millora de determinats conjunts arquitectònics i artístics dels cementiris. Aquest és el cas de les esglésies que hi ha a Sant Andreu, les Corts i el Poblenou. A partir de l'any 2015, oferim un nou servei als nostres usuaris per donar-los la possibilitat de celebrar una missa en homenatge a la persona que ha mort. Actualment l'única missa que es porta a terme en aquestes esglésies és la de Tots Sants. Pensem que amb aquest servei podrem donar cobertura a les persones que prefereixen la utilització d'una església i no d'un oratori per recordar els seus éssers estimats.



A partir de l'any 2015, oferim un nou servei als nostres usuaris per donar-los la possibilitat de celebrar una missa en homenatge a la persona que ha mort.

Capella de Sant Andreu Interior

Cultura i efemèrides als cementiris de Barcelona

Activitats pedagògiques

CBSA participa des del 2013 en el Programa d'Activitats Educatives (PAE), el qual organitza el Consell de Coordinació Pedagògica perquè diferents agents educatius de la ciutat puguin servir d'instrument per complementar l'aprenentatge a les aules.

La Col·lecció de Carrosses Fúnebres i el seu espai didàctic ofereixen la possibilitat d'ensenyar, de ben a prop, l'art de les carrosses i d'aprendre el significat de les expressions artístiques a través de la simbologia funerària tan variada i rica que contenen. A més, es mostra el canvi que va experimentar Barcelona al llarg dels segles XIX i XX i es fa entendre aquesta evolució i el que va representar culturalment per al gruix de la societat barcelonina.

D'altra banda, amb les dues rutes al cementiri de Montjuïc i del Poblenou l'alumnat té l'oportunitat de visitar les sepultures més representatives de cada cementiri, les quals els aporten un coneixement social, històric, artístic i cultural molt significatiu pel que fa a les personalitats il·lustres que hi ha enterrades, a més d'un coneixement general de l'evolució de la ciutat de Barcelona.

La darrera proposta que combina la Col·lecció de Carrosses Fúnebres i el cementiri de Montjuïc mitjançant una gimcana en grups que els ajuda a aprendre diverses temàtiques d'una forma molt més vivencial i participativa, ha estat ben rebuda. És una mostra d'això l'augment d'escoles, respecte l'any passat, que han portat els seus alumnes al cementiri de Montjuïc.



Visita d'un grup escolar

Els visitants

Enguany, el nombre d'escoles de Barcelona i d'altres poblacions que han vingut a la Col·lecció de Carrosses Fúnebres ha estat més alt que el de l'any passat, i unes quantes d'aquestes escoles han repetit perquè ja la tenen inclosa dins de la programació educativa anual. A més, associacions culturals, casals i altres col·lectius també han incorporat a la seva agenda la Col·lecció de Carrosses Fúnebres, al costat de la gran varietat museística i patrimonial de Barcelona.



Nova aplicació de realitat augmentada del cementiri de Sant Gervasi

Enguany hem creat una aplicació per apropar el valor cultural i artístic del cementiri de Sant Gervasi. L'aplicació permet fer un recorregut pel recinte amb un sistema de realitat augmentada, mitjançant el qual es pot visualitzar informació sobre diversos monuments funeraris amb un simple escaneig del plànol del cementiri. Així, l'usuari que es descarrega l'aplicació pot accedir a fotografies, vídeos i altres elements gràfics per experimentar una ruta interactiva i personalitzada. Igualment, l'aplicació pot funcionar fora de línia, ja que ofereix a l'usuari un total de setze vídeos divulgatius sobre diversos personatges il·lustres.



Aplicació per a mòbils del cementiri de Sant Gervasi

Nova ruta del cementiri de les Corts

Des de principis de febrer es pot fer una nova visita cultural guiada pel cementiri de les Corts. El recorregut té una durada d'uns 90 minuts, i inclou la visita a les sepultures de destacades personalitats dels àmbits esportiu, artístic, cultural i social. Així, els assistents poden veure les sepultures de l'actor i humorista Joan Capri, de diversos jugadors del Futbol Club Barcelona (Paulino Alcántara, Vicenç Piera, Ladislau Kubala o Francisco Javier González Urruticoechea, *Urruti*), de l'arquitecte noucentista Francesc Folguera i d'Agustí Centelles, considerat un dels pioners del fotoperiodisme modern a Europa.

La ruta, que és gratuïta, també inclou la visita a la capella modernista, al panteó dels Soldats, de Pere Falqués, o el cementiri hebreu en actiu més antic de Barcelona. Una vegada més, l'objectiu del passeig és apropar la història i la cultura del cementiri als barcelonins i donar a conèixer la seva vinculació amb la ciutat.

L'itinerari també es pot seguir individualment utilitzant els codis QR. Aquests símbols es troben ubicats a les sepultures que formen part de la ruta i faciliten una breu explicació sobre la història de cada monument funerari així com dades sobre el seu escultor i estil arquitectònic. La visita es pot seguir en tres idiomes: català, castellà i anglès.



Cementiri de les Corts

Rutes culturals

Rutes culturals als cementiris monumentals de Montjuïc i el Poblenou

Els cementiris de Barcelona tenen un patrimoni cultural molt ric que esdevé un reflex de la història i l'evolució de la ciutat. Des de CBSA es coneix el valor d'aquest llegat funerari i, mitjançant visites guiades gratuïtes, es vol mostrar les sepultures més rellevants i tractar els personatges il·lustres que hi ha enterrats. Les visites als cementiris monumentals del Poblenou i Montjuïc, que es fan el 1r i 3r diumenge de mes, en el cas del Poblenou, i el 2n i el 4t, en el de Montjuïc, són una oferta cultural de Barcelona ja consolidada des de fa temps. Així mateix, al cementiri de Montjuïc també hi ha la possibilitat de fer una visita especialitzada al Fossar de la Pedrera, un espai de memòria a les víctimes del feixisme durant la guerra civil espanyola.



Ruta al cementiri de Poblenou

Rutes nocturnes

Els cementiris també obren les portes de nit per deixar veure als visitants el patrimoni artístic i històric que contenen sota la llum de la lluna. Un camí d'espelmes marca un recorregut per guiar els visitants pels recintes funeraris de gran valor arquitectònic i, així, poder conèixer l'empremta que van deixar a Barcelona els personatges il·lustres de la ciutat que hi estan enterrats. La música en directe acompanya la visita per amenitzar una nit molt especial que es repeteix dos cops l'any de forma gratuïta: una a Montjuïc, al mes de març, per donar la benvinguda a la primavera, i l'altra, al Poblenou, per Tots Sants.

Espectacle: Loop BCN 2016. Conferència «Perfeccionando muerte»

La Col·lecció de Carrosses Fúnebres va ser l'escenari de la conferència dramatitzada «Perfeccionando muerte» duta a terme el 28 de maig pel reconegut artista Javier Peñafiel, dins el festival internacional de videoart Loop Barcelona.

En la 14a edició del festival, l'actuació més insòlita, segons la majoria de mitjans de comunicació, va ser la de Javier Peñafiel a la Col·lecció de Carrosses Fúnebres. La prova d'això va ser l'assistència de més de 200 persones seguidors del seu treball i expectants del que volia transmetre al llarg de poc més d'una hora sobre una temàtica sensible, la mort, i més concretament, la mort en el cinema. Aquest any, el Loop volia tractar les relacions entre el cinema i el videoart, ja que les influències han estat mútues. Javier Peñafiel així ho va fer a través d'una xocant *performance* i reflexionant sobre la mort anunciada al cinema, en concret en pel·lícules que formen part del nostre imaginari col·lectiu.



Ruta nocturna al cementiri de Poblenou



Loop BCN 2016

Cementiris de Barcelona, membre actiu de l'Agència Catalana de Turisme

Mercat d'Escapades

CBSA participa en la segona edició del Mercat d'Escapades. Durant tres dies, al centre de Barcelona, el sector turístic català té l'oportunitat de mostrar directament a l'usuari les seves experiències i donar a conèixer al públic local les seves propostes turístiques.

La fira d'enguany es va dividir per zones temàtiques: activitats a la natura, vacances en família, cultura, gastronomia i enoturisme, amb representació de tot el territori català.

CBSA, ubicat a la secció cultural, va presentar la seva oferta cultural amb gran acceptació per part dels visitats, els mitjans de comunicació i la mateixa organització.



Mercat d'Escapades

Buy Catalunya

El Buy Catalunya és el taller més important que organitza l'Agència Catalana de Turisme. És un taller invers, que es fa cada dos anys, i de caràcter multiterritorial i multiproducte, ja que hi és present tota l'oferta turística catalana de tot el territori.

Buy Catalunya, que aplega prop de 200 empreses catalanes i 150 turoperadors de 25 mercats internacionals, té com a objectiu posar en contacte els empresaris catalans amb els turoperadors i altres canals intermediaris amb el públic final.

CBSA repeteix l'experiència per tercer any consecutiu. Aquesta iniciativa ha permès a CBSA promocionar les seves activitats culturals arreu d'Europa.



Buy Catalunya

Concerts homenatge al Fossar de la Pedrera i al Palau de la Música Catalana

La 7a edició d'*Un concert per al record*, que es va celebrar el mes de juny al Fossar de la Pedrera del cementiri de Montjuïc, va tenir un caràcter integrador amb la participació de l'orquestra ESBO (Ensemble Em Sembla Bé... Orquestra!), formada per dotze nens i joves amb capacitats intel·lectuals diferents i en risc d'exclusió social. El concert se celebra cada any en memòria dels difunts incinerats i enterrats a la ciutat durant el darrer any i combina música i poesia.

L'orquestra simfònica i de cor Nessun Dorma va ser qui va liderar l'espectacle, i va comptar amb la participació de la cantant Judith Nedermann, el duet Canals & Ribot i l'actriu Alicia González Laá, que va ser l'encarregada de recitar poesies.

Es van fer reflexions sobre la mort a partir de personalitats populars que ens han deixat recentment i també es van recordar diverses figures històriques enterrades al cementiri de Montjuïc que havien treballat per la integració de persones amb risc d'exclusió social.

Així mateix, en el marc de Tots Sants, CBSA va organitzar la tercera edició del concert *Records amb banda sonora*. El concert, que va tenir lloc al Palau de la Música Catalana, va ser presentat per l'actor Jaume Madaula, i va anar a càrrec de l'Orquestra de l'Escola Superior de Música de Catalunya (ESMUC) i del cor de l'ESMUC, que hi participava per primera vegada. Tots ells van ser dirigits pel mestre Xavier Pagès-Corella.

L'actuació va incloure diverses peces musicals de bandes sonores i operístiques molt reconegudes pels assistents. Així, entre d'altres, s'hi van poder escoltar el *Lacrimosa*, de Wolfgang Amadeus Mozart; *La pantera rosa*, de Henry Mancini; *El Padrino*, de Nino Rota; *Va Pensiero*, el cor del tercer acte de l'òpera *Nabucco*, de Verdi, així com diversos fragments de les bandes sonores de *Jurassic Park*, de John Williams, i James Bond, de John Barry.

CBSA ha cedit, recentment, les partitures de les bandes sonores adquirides pel concert a la Biblioteca de l'ESMUC per tal de contribuir al creixement de la seva col·lecció i donar suport a la docència, la recerca i el treball artístic desenvolupat pels estudiants.



Altres actes

Homenatge a Joan Maragall

Al voltant de dues-centes persones es van aplegar el 8 de febrer passat al cementiri de Sant Gervasi per retre homenatge al poeta Joan Maragall, en un acte organitzat per l'Associació Família de Joan Maragall i Clara Noble i la Institució de les Lletres Catalanes i amb la col·laboració de CBSA.

L'acte, anomenat *Festa de l'Ametller Florit*, se celebra cada any el segon diumenge de febrer des del 1923, any en què familiars, amics i seguidors del poeta es van reunir davant de la seva tomba per plantar-hi un ametller i llegir alguns dels seus poemes.

La trobada combina la lectura de poemes amb la interpretació d'un repertori de peces musicades pel poeta, amb l'acompanyament de piano.



Homenatge a Joan Maragall

Homenatge a Hilari Salvadó

Apassionat de l'excursionisme, fundador d'ERC i regidor de l'Ajuntament de Barcelona, Hilari Salvadó va esdevenir alcalde de la ciutat de Barcelona en plena guerra civil espanyola i fou l'últim de la República.

El 20 de febrer de 2016 passat, al cementiri de Montjuïc, al voltant d'unes 40 persones li van retre homenatge fent una ofrena floral. Pau Vinyes, Núria Vázquez, Carles Gimeno, coordinador de l'Any Salvadó, Robert Fabregat, president d'ERC-Barcelona i Alfred Bosch, portaveu d'ERC a l'Ajuntament de Barcelona, foren alguns dels assistents.

CBSA va col·laborar en l'acte col·locant una placa en record seu en el 50è aniversari de la seva mort.



Homenatge a Hilari Salvadó

Cementiris de Barcelona col·labora amb la biblioteca de Teià

El mes de novembre de 2016 va tenir lloc al cementiri de Teià la presentació del llibre *Retrum*.

L'acte va comptar amb la participació de Francesc Miralles, autor del llibre. La narració es desenvolupa, entre d'altres indrets, al cementiri de Teià, el d'Horta, el de Sarrià i el del Poblenou, seguint l'anomenada *Ruta Retrum*.

CBSA va estar present en l'acte i va participar en la difusió d'aquesta ruta literària, una iniciativa que va néixer a partir de la col·laboració de Francesc Miralles i la biblioteca de Teià.

CBSA, fidel al seu compromís de difondre la cultura i la història dels cementiris, també ha participat en l'edició dels següents llibres: *Un passeig pel cementiri de Poblenou*, *Somnis de Barcelona*, *Morts il·lustres als cementiris de Barcelona*, *Classicisme i modernisme en el cementiri de Sant Andreu*, *Tombes i lletres, cementiri de Poblenou: Barcelona i el culte funerari* i la reedició del llibre de Principis de botànica funerària.



CBSA i la revista *Sàpiens* organitzen un cicle de conferències que parlen de la història de la nostra ciutat a través de personatges enterrats en els seus cementiris. Al llarg de l'any 2016 es van fer tres conferències a l'auditori del Museu d'Història de Catalunya:

- Ernest Folch ens va parlar de Jesús Moncada, que s'havia donat a conèixer com a escriptor amb *Històries de la mà esquerra*, un recull de narracions que guanyà el Premi Joan Santamaria el 1971. Des de llavors, la seva carrera despuntà i alguns dels seus títols són obres de referència de la literatura catalana, com *Camí de Sirga*, *Estremida memòria* o *Calaveres atònites*.
- L'actor Joan Pera recordà les experiències viscudes al costat d'un altre monstre de l'escena catalana: el també actor Joan Capri. Precisament, Pera va interpretar el paper de Joan Ignasi, el nebot de Capri a l'exitosa comèdia *Doctor Caparrós, medicina general*, emesa a finals dels anys setanta i inicis dels vuitanta del segle passat al circuit català de TVE amb un notable reconeixement de l'audiència.
- **«El meu avi, Manuel Carrasco i Formiguera».** Aquest va ser el títol de la tercera conferència en memòria de l'advocat i polític democristià Manuel Carrasco i Formiguera que va anar a càrrec de Xavier Carrasco, net del polític. Es recordà, des d'una perspectiva personal, la figura de Carrasco i Formiguera, que va forjar la seva carrera política durant el primer terç del segle XX com a militant de la Lliga Regionalista i com un dels fundadors del partit catalanista Acció Catalana. El polític també va exercir com a conseller de Sanitat i Beneficència durant el primer govern de la Generalitat de Francesc Macià i va ser diputat a les Corts espanyoles per la candidatura de la Coalició Catalana Republicana.

Els cementiris i la sostenibilitat

CBSA entén que dels nostres esforços neixen la qualitat i la preservació del medi ambient i creu que aquesta és la millor via per assegurar l'obtenció de productes i serveis que compleixin amb els requisits dels nostres grups d'interès i per garantir una actuació responsable amb el medi que ens envolta. Gràcies a aquesta política, estem certificats per les normes internacionals ISO 9001 i ISO 14001, així com per la dels serveis funeraris 15017.



Projecte d'eficiència energètica al cementiri de Montjuïc

L'objectiu d'aquesta intervenció és l'aprofitament de la calor residual obtinguda en el procés de cremació dels forns per produir l'energia tèrmica necessària per cobrir completament la demanda de climatització (calefacció i refrigeració) i aigua calenta sanitària. El projecte també inclou la renovació dels sistemes d'il·luminació actuals per sistemes d'última generació i alta eficiència. Aquestes actuacions permetran reduir el consum energètic en climatització i evitarà l'emissió a l'atmosfera de 76 tones de CO₂ a l'any.



Projecte d'eficiència de Montjuïc

El sistema d'aprofitament de l'energia residual proporciona el 100% de la demanda tèrmica del crematori. S'ha dissenyat un sistema que, mitjançant bescanviadors de calor i circuits hidràulics, capta aquesta energia i la transfereix fins a l'acumulador central on s'acumula l'aigua.

Una altra de les intervencions dutes a terme en aquest projecte ha estat la renovació de la instal·lació de climatització existent.

El cementiri de les Corts: primer equipament autosuficient de la ciutat

El recinte funerari de les Corts s'ha dotat d'una instal·lació fotovoltaica per al subministrament elèctric, una instal·lació solar tèrmica per a la producció d'aigua calenta sanitària i, igual que al projecte del crematori de Montjuïc, s'ha renovat la instal·lació de climatització i el sistema d'il·luminació amb leds. Aquestes actuacions han permès reduir el consum energètic global en un 30% i evitar l'emissió de 33,5 tones de CO₂ a l'any a l'atmosfera.



Projecte d'autosuficiència de les Corts

La instal·lació fotovoltaica proporciona el 90% de la demanda d'electricitat del recinte funerari i funciona de manera autònoma de la xarxa elèctrica la major part del temps. En total s'han instal·lat 217 mòduls fotovoltaics sobre 8 de les cobertes dels diferents blocs de nínxols del cementiri i sobre la coberta de l'edifici de brigades.

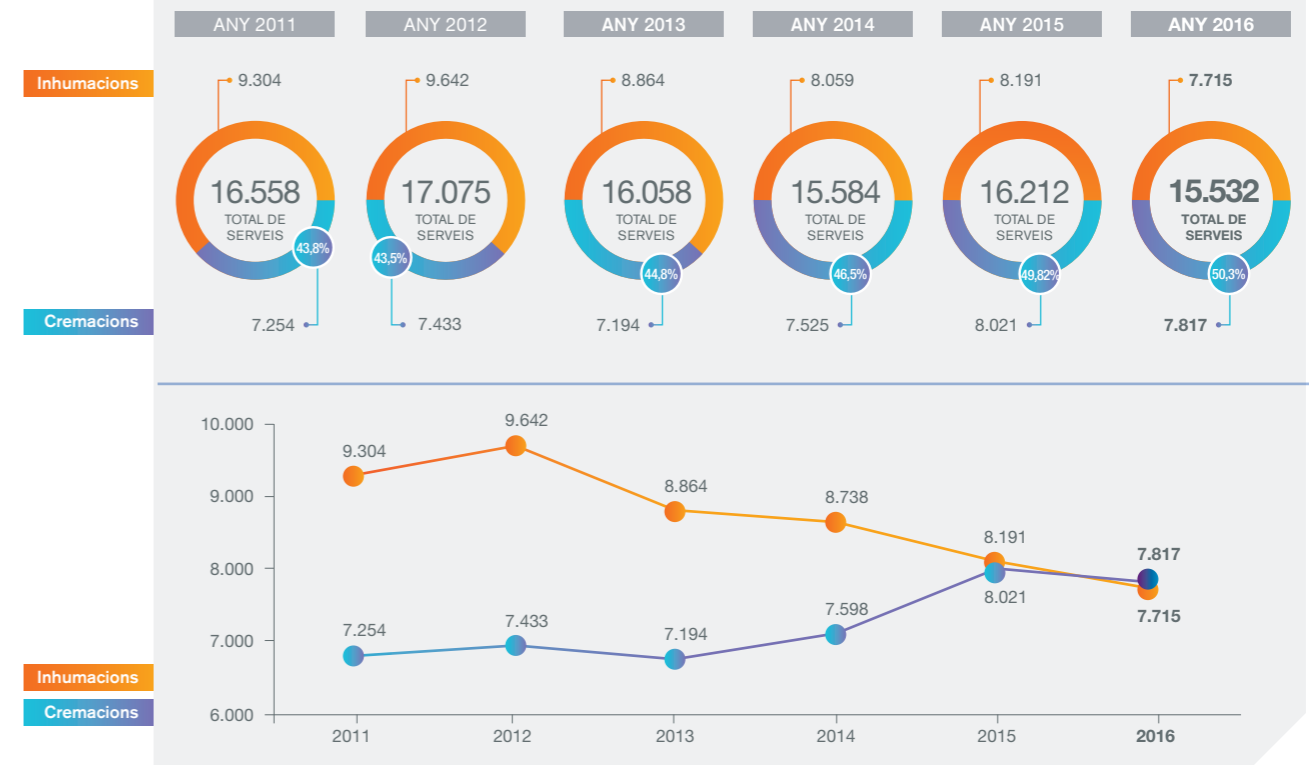
Totes aquestes actuacions s'emmarquen dins del Pla d'Autosuficiència Energètica impulsat pel consistori i que té l'objectiu de reduir la importació d'energia de la xarxa i fer de la capital catalana una ciutat autosuficient.

Taula d'inhumacions

Collserola	1.616
Montjuïc	3.461
Les Corts	741
Sant Gervasi	118
Sarrià	79
Sants	138
Sant Andreu	614
Horta	39
Poblenou	909
TOTALS	7.715



Taula d'inhumacions i cremacions per cementiris



La Setmana Europea per Descobrir els Cementiris

La Setmana Europea per Descobrir els Cementiris és una iniciativa de l'Associació de Cementiris Significatius d'Europa (ASCE) per donar a conèixer l'important patrimoni material i immaterial dels cementiris. Aquest projecte, que anima tots els membres a organitzar esdeveniments als seus recintes, genera noves propostes culturals amb la finalitat d'atreure als recintes funeraris tant públic local com turistes.

CBSA, membre actiu de l'ASCE des de la seva creació, coincidint amb aquesta setmana, organitza un dels esdeveniments més emblemàtics de l'entitat: *Un concert per al record*. L'acte combina la interpretació de peces musicals amb la lectura de fragments o poemes per part d'un actor o actriu de renom.

Aquesta activitat literària i musical ja forma part de l'oferta musical de la ciutat de Barcelona.



Manteniment, millores i inversions

Àrea d'obres i manteniment

Cementiri de Collserola

- Construcció de 80 columbaris cineraris de la classe Barcelona a la segona agrupació (26.740,00 €).
- Rehabilitació i reforç de l'estructura del vitrall emplomat de les lluernes de l'edifici del mausoleu (9.521,00 €).
- Creació d'un nou espai natural per a la inhumació de cendres, el Bosc del Silenci, a la dotzena agrupació (48.064,67 €).
- Refractat total de l'interior del forn número 2 del crematori de Collserola (42.445,76 €).
- Elaboració del projecte bàsic d'urbanització de tot el recinte de la Comunitat Israelita de Barcelona (24.000,00 €).
- Construcció de vuit tombes de dos departaments al recinte de la Comunitat Israelita de Barcelona (21.517,72 €).



Luernes del mausoleu

Cementiri de Montjuïc

- Formació i condicionament d'un nou espai per a la manipulació de les cendres a la planta soterrani del crematori (12.936,84 €).
- Trasllet de tots els elements decoratius de les noves tombes que s'han construït a la tretzena agrupació per poder continuar les obres de la Fase 6 del Pla Director (44.534,05 €).
- Rehabilitació experimental, amb morters a base de calç, de façanes d'empetxinat d'un grup de 48 nínxols a Sant Lluís, agrupació 14 (9.625,82 €).
- Ampliació de la instal·lació lumínica al taller mecànic i taller de marbre, i substitució de totes les lluminàries per tecnologia led (1.347,48 €).
- Arranjament de l'asfalt a les vies principals del cementiri (6.723,34 €).
- Substitució de les canonades de la connexió de servei de l'aigua a la zona de Sant Lluís (14.477,50 €).
- Noves instal·lacions de recuperació de la calor residual del procés d'incineració, climatització i producció d'aigua calenta sanitària, per tal d'aconseguir màxima eficiència energètica en la instal·lació. S'inclou la substitució de tots els sistemes d'il·luminació de l'edifici per noves lluminàries amb tecnologia led (401.281,41 €).
- Rehabilitació de l'edifici administratiu del cementiri de Montjuïc per ubicar-hi les oficines de la nova seu central de CBSA, i ampliació de l'edifici annex destinat a oficines de serveis, oficina d'atenció a l'usuari i cafeteria (1.457.875,05 €).

Rehabilitació de l'edifici administratiu i ampliació de l'edifici annex



Personal i recursos humans



Recursos humans

El sistema o procés de gestió dels recursos humans és una parcel·la essencial en els models de gestió estratègica de les empreses. La gestió dels recursos de les persones necessita un procés de renovació continuat per tal de fer front a la multitud de reptes i canvis en la gestió. Aquests canvis es produeixen cada vegada de manera més accelerada, de forma que en molts casos arriba a repercutir en la gestió directa de les persones que integren les empreses.

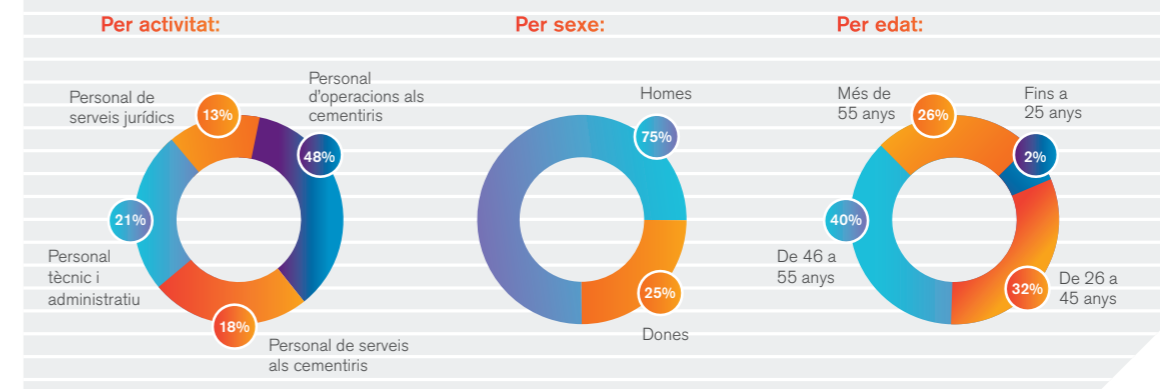
CBSA, com a empresa capdavantera del sector funerari, focalitza la gestió de recursos humans en el manteniment continu del coneixement, i en la formació d'un equip humà que sigui capaç d'afrontar amb garanties els nous reptes empresarials, més concretament, acomplir la missió de la societat; oferir un servei de qualitat –amb l'objectiu d'aconseguir l'excel·lència del servei de cementiris i de cremació al ciutadà– als diferents operadors de serveis funeraris de la ciutat, i promocionar els recintes dels diferents cementiris com a centres culturals de la ciutat.

La missió requereix una estructura equilibrada per potenciar i millorar diàriament les tasques adscrites a cada àrea, compartir coneixements, motivar i unificar en un compromís comú de tota l'estructura i garantir l'assoliment dels objectius tant en l'àmbit individual com en l'estratègic de la societat.

Les relacions entre l'organització i el personal, o el seu col·lectiu, situen les persones en l'eix de la gestió del servei, i és per això que CB aposta per la transversalitat operacional entre les diferents àrees funcionals, per optimitzar els recursos en aquelles parts del servei que així ho requereixin. Igualment, aquest repte facilita la captació i retenció de talent dins l'estructura de la societat, i aposta pel desenvolupament, la formació tècnica i la mobilitat interna per tal de dotar cada una de les àrees de les persones més indicades d'acord amb el seu perfil personal i tècnic. Tot això ha d'anar acompanyat d'un pla de formació continuada i amb un objectiu molt clar dirigit a la millora dels criteris de responsabilitat social, de conciliació de la vida familiar i laboral. Aquests factors incideixen directament en la millora de l'ambient laboral, ja que és un punt determinant per a la productivitat dels treballadors i en la millora social i professional de la plantilla que té un efecte directe en el servei.

Durant l'exercici de 2016 la plantilla mitjana de la societat s'ha mantingut en 102 persones.

REPARTIMENT PERCENTUAL DE LA PLANTILLA EL 31/12/2016



Cementiri de les Corts

- Construcció d'un grup de 44 columbaris cineraris de la classe Barcelona al cinquè departament (15.076,00 €).



Columbaris cineraris de les Corts

Cementiri de Sant Andreu

- Adequació de les instal·lacions del taller de marbre per insonoritzar l'espai on es treballa amb la màquina sorrejadora (3.240,58 €).

Cementiri de Sants

- Rehabilitació patrimonial del cementiri. Fase 2. Rehabilitació completa de la capella central del cementiri, adequació de les instal·lacions de clavegueram, nova urbanització interior, rehabilitació de les façanes i cobertes dels blocs de nínxols de tot el primer departament –intervenció en un total de 2.035 nínxols–, i rehabilitació completa de l'espai d'oficines (485.182,98 €).



Urbanització interior de Sants

Altres intervencions

- Reparacions de façanes de nínxols i cobertes de blocs en diversos cementiris (48.874,00 €).
- Climatització i condicionament de diverses dependències destinades a personal de CBSA als cementiris de Sant Andreu, el Poblenou i les Corts (14.634,80 €).



EVOLUCIÓ ANUAL DE LA PLANTILLA



Formació

CBSA aposta des de la seva creació l'any 2006 pel desenvolupament del coneixement dels treballadors, dirigit a la professionalització tècnica, per tal d'aconseguir una millora continuada del servei, i, també, per a l'adaptació i la millora professional del personal en les noves tendències del sector.

Aquest any passat, el 2016, s'han dedicat un total de 1.487 hores a la formació repartides en 21 accions formatives.

És del tot imprescindible impulsar plans de formació, tant en grup com personalitzats, dirigits a la millora dels coneixements teòrics i tècnics que en conjunt cobreixin les demandes actuals dels ciutadans.

Aquesta inversió en les persones queda reflectida en l'execució del pressupost en formació, que supera el previst per a l'exercici del 2016.

Un punt important és la formació continuada en les eines informàtiques i de nova generació, per tal d'adequar-nos a les noves tecnologies que actualment són un punt vital de l'activitat en l'entorn de la prestació dels serveis.

Prevençió de riscos laborals

L'objectiu continuista és determinar i establir les garanties i responsabilitats per tal d'implantar un nivell adequat de protecció de la salut dels treballadors enfront dels riscos derivats de les condicions de treball. Continuem potenciant la prevençió de riscos laborals (PRL), fent recerca i promovent la seguretat dels treballadors mitjançant la identificació, l'avaluació i el control dels riscos associats a les tasques adscrites a cada lloc de treball, amb l'objectiu de la conservació del benestar físic, social i mental dels treballadors en relació amb les condicions de treball.

Un punt important és la consolidació dels equips de prevençió que actuen en els espais dels cementiris amb l'objectiu d'informar i assessorar els treballadors dels riscos i dels compliment dels procediments d'actuació pel que fa als possibles riscos en el treball, i igualment de l'aplicació correcta dels equips de protecció individual (EPI) que l'empresa posa a la seva disposició.

Els plans de seguretat estan lligats a l'actualització dels procediments i protocols envers les novetats normatives i millores del servei. La formació és una eina bàsica, per tant, l'empresa fa plans de formació de prevençió, xerrades informatives i simulacres de prevençió generalitzada a tots els integrants de la plantilla.

Tanmateix, anualment s'aplica una partida pressupostària a la recerca de maquinària i a l'adequació de les instal·lacions i els equips de protecció, per tal de minimitzar al màxim els riscos i millorar els procediments de treball en aquelles tasques amb un índex més alt de risc.

Cementiris de Barcelona en xifres



Comptes anuals i informe de gestió de l'exercici anual acabat el 31 de desembre de 2016

INFORME D'AUDITORIA INDEPENDENT DE COMPTES ANUALS

A l'Accionista Únic de
Cementiris de Barcelona, S.A.

Informe sobre els comptes anuals

Hem auditat els comptes anuals adjunts de la societat **Cementiris de Barcelona, S.A.**, que comprenen el balanç a 31 de desembre de 2016, el compte de pèrdues i guanys, l'estat de canvis en el patrimoni net, l'estat de fluxos d'efectiu i la memòria corresponents a l'exercici finalitzat en aquesta data.

Responsabilitat dels administradors en relació amb els comptes anuals.

Els administradors són responsables de formular els comptes anuals adjunts, de forma que expressin la imatge fidel del patrimoni, de la situació financera i dels resultats de **Cementiris de Barcelona, S.A.**, de conformitat amb el marc normatiu d'informació financera aplicable a l'entitat a Espanya, que s'identifica en la nota 2 de la memòria adjunta, i del control intern que considerin necessari per a permetre la preparació de comptes anuals lliures d'incorrecció material, deguda a frau o error.

Responsabilitat de l'auditor

La nostra responsabilitat és expressar una opinió sobre els comptes anuals adjunts basada en la nostra auditoria. Hem dut a terme la nostra auditoria de conformitat amb la normativa reguladora de l'auditoria de comptes vigent a Espanya. Aquesta normativa exigeix que complim els requeriments d'ètica, així com que planifiquem i executem l'auditoria a la fi d'obtenir una seguretat raonable que els comptes anuals estan lliures d'incorreccions materials.

Una auditoria requereix l'aplicació de procediments per a obtenir evidència d'auditoria sobre els imports i la informació revelada en els comptes anuals. Els procediments seleccionats depenen del judici de l'auditor, inclosa la valoració dels riscos d'incorrecció material en els comptes anuals, deguda a frau o error. En efectuar aquestes valoracions del risc, l'auditor té en compte el control intern rellevant per a la formulació per part de l'entitat dels comptes anuals, a fi de dissenyar els procediments d'auditoria que siguin adequats en funció de les circumstàncies, i no amb la finalitat d'expressar una opinió sobre l'eficàcia del control intern de l'entitat. Una auditoria també inclou l'avaluació de l'adequació de les polítiques comptables aplicades i de la raonabilitat de les estimacions comptables realitzades per la direcció, així com l'avaluació de la presentació dels comptes anuals presos en el seu conjunt.

Considerem que l'evidència d'auditoria que hem obtingut proporciona una base suficient i adequada per a la nostra opinió d'auditoria.

Opinió

Segons la nostra opinió, els comptes anuals adjunts expressen, en tots els aspectes significatius, la imatge fidel del patrimoni i de la situació financera de la societat **Cementiris de Barcelona, S.A.**, a 31 de desembre de 2016, així com dels seus resultats i fluxos d'efectiu corresponents a l'exercici anual finalitzat en aquesta data, de conformitat amb el marc normatiu d'informació financera que resulta d'aplicació i, en particular, amb els principis i criteris comptables que hi estiguin continguts.

Informe sobre altres requeriments legals i reglamentaris

L'informe de gestió adjunt de l'exercici 2016 conté les explicacions que els administradors consideren oportunes sobre la situació de la societat, l'evolució dels seus negocis i sobre altres assumptes i no forma part integrant dels comptes anuals. Hem verificat que la informació comptable que conté l'esmentat informe de gestió concorda amb la dels comptes anuals de l'exercici 2016. El nostre treball com a auditors es limita a la verificació de l'informe de gestió amb l'abast esmentat en aquest mateix paràgraf i no inclou la revisió d'informació diferent de l'obtinguda a partir dels registres comptables de la societat.

Paràgraf altres qüestions

En data 7 d'abril de 2016 altres auditors van emetre el seu informe d'auditoria sobre els comptes anuals de l'exercici 2015, expressant una opinió favorable.

Barcelona, 9 de març de 2017

Faura-Casas, Auditors-Consultors, S.L.
Nº ROAC: 50206



Jordi Casals Company

Col·legi
de Censors Jurats
de Comptes
de Catalunya

FAURA-CASAS,
Auditors
Consultors, S.L.
Any 2017 Núm. 201704197
IMPORTE COR-LEGAL: 96,00 EUR
Informe d'auditoria de comptes subjecte
a la normativa d'auditoria de comptes
espanyola o internacional

BALANÇOS A 31 DE DESEMBRE DEL 2016 I 2015 (expressats en euros)

ACTIU	Notes	2016	2015
ACTIU NO CORRENT			
Immobilitzat intangible	6	101.780,80	138.607,32
Patents, llicències, marques i similars		4.312,54	5.617,54
Aplicacions informàtiques		92.773,26	130.964,78
Altres immobilitzat intangible		4.695,00	2.025,00
Immobilitzat material	7	39.444.040,84	37.477.424,74
Terrenys i construccions		34.281.228,14	33.466.332,54
Instal·lacions tècniques i altres immobilitzat material		2.653.989,45	3.107.647,88
Immobilitzat en curs i avançaments		2.508.823,25	903.444,32
Inversions financeres a llarg termini	8.1	7.650,00	3.900,00
Crèdits a tercers		7.650,00	3.900,00
Altres actius financers		-	-
Actius per impost diferit	15	5.583,57	5.969,72
TOTAL ACTIU NO CORRENT		39.559.055,21	37.625.901,78
ACTIU CORRENT			
Existències	9	19.036,02	36.783,39
Productes acabats		19.036,02	36.483,39
Avançaments a proveïdors		0,00	300,00
Deutors comercials i altres comptes a cobrar		1.866.315,82	1.773.456,35
Clients per vendes i prestacions de serveis	8.1	1.577.207,44	1.461.434,95
Deutors diversos	8.1	168.148,36	209.288,30
Personal	8.1	7.531,58	84.344,12
Altres crèdits amb les administracions públiques	15	113.428,44	18.388,98
Inversions financeres a curt termini	8.1/8.3	1.501.662,63	4.409.392,04
Altres actius financers		1.501.662,63	4.409.392,04
Periodificacions a curt termini	8.1	-12.100,00	22.547,12
Efectiu i altres actius líquids equivalents		2.107.725,17	638.819,22
Tresoreria		2.107.725,17	638.819,22
TOTAL ACTIU CORRENT		5.482.639,64	6.880.998,12
TOTAL ACTIU		45.041.694,85	44.506.899,90

Les notes 1 a 20 descrites a la memòria adjunta formen part integrant del balanç el 31 de desembre de 2016.



PATRIMONI NET I PASSIU	Notes	2016	2015
PATRIMONI NET			
Fons propis	10	7.148.354,88	6.840.705,84
Capital		60.110,00	60.110,00
Reserva legal i estatutària		167.013,95	167.013,95
Altres reserves		4.679.628,03	4.009.607,48
Resultat de l'exercici	3	2.241.602,90	2.603.974,41
Subvencions, donacions i llegats rebuts	11	3.807.452,77	3.809.824,51
TOTAL PATRIMONI NET		10.955.807,65	10.650.530,35
PASSIU NO CORRENT			
Provisions a llarg termini	14.1	631.966,77	300.720,35
Obligacions per prestacions a llarg termini al personal		631.966,77	300.720,35
Passius per impost diferit	15.d	9.705,40	7.816,62
Periodificacions a llarg termini	12	30.037.746,00	29.995.559,68
TOTAL PASSIU NO CORRENT		30.679.418,17	30.304.096,65
PASSIU CORRENT			
Provisions a curt termini	14.2	21.705,45	212.545,17
Deutes a curt termini	12	164.105,30	483.560,22
Altres passius financers		164.105,30	483.560,22
Creditors comercials i altres comptes que cal pagar		1.940.835,98	1.578.354,79
Proveïdors	12	514.600,31	434.217,17
Proveïdors, empreses del grup i associades	12/17.a	22.270,04	122,17
Creditors diversos	12	841.659,34	496.316,33
Personal, remuneracions pendents de pagament	12	385.161,25	385.183,75
Altres deutes amb les administracions públiques	15.b	204.145,04	262.515,37
Periodificacions a curt termini	12	1.279.822,30	1.277.812,72
TOTAL PASSIU CORRENT		3.406.469,03	3.552.272,90
TOTAL PATRIMONI NET I PASSIU		45.041.694,85	44.506.899,90

Les notes 1 a 20 descrites a la memòria adjunta formen part integrant del balanç el 31 de desembre de 2016.



**COMPTES DE PÈRDUES I GUANYS CORRESPONENTS ALS EXERCICIS ANUALS ACABATS
EL 31 DE DESEMBRE DE 2016 I 2015 (expressats en euros)**

COMPTE DE PÈRDUES I GUANYS	Notes	2016	2015
OPERACIONS CONTINUADES			
Import net del volum de negoci		16.276.901,92	16.710.264,11
Prestacions de serveis	16.a	16.276.901,92	16.710.264,11
Aprovisionaments		-904.091,80	-965.214,85
Consum de mercaderies	16.b	-273.629,32	-332.376,14
Consum de primeres matèries i altres matèries consumibles	16.b	-144.826,63	-138.489,13
Treballs realitzats per altres empreses		-485.635,85	-494.349,58
Altres ingressos d'explotació		168.625,05	283.445,45
Ingressos accessoris i d'altres de gestió corrent	16.a	168.625,05	283.445,45
Despeses de personal	16.c	-5.319.398,04	-5.346.153,44
Sous, salaris i assimilats		-4.013.735,45	-4.040.686,38
Càrregues socials		-1.305.662,59	-1.305.467,06
Altres despeses d'explotació		-5.837.030,08	-5.964.931,82
Serveis exteriors		-5.517.065,35	-5.433.622,59
Tributs		-185.011,99	-184.423,66
Pèrdues, deteriorament i variació de provisions per operacions comercials	8.2	-125.792,16	-338.360,06
Altres despeses de gestió corrent		-9.160,58	-8.525,51
Amortització de l'immobilitzat	6/7	-1.852.738,43	-1.783.760,76
Imputació de subvencions d'immobilitzat no financer i d'altres		112.653,24	122.778,78
Deteriorament i resultat per alienacions de l'immobilitzat	7.a	-453,90	-6.073,84
Altres resultats		-39.930,07	-24.424,77
RESULTAT D'EXPLOTACIÓ		2.604.537,89	3.025.928,86
Ingressos financers			
De valors negociables i altres instruments financers		13.951,83	33.658,25
De tercers		13.951,83	33.658,25
Despeses financeres			
Per deutes amb tercers	16.d	-376.412,67	-458.751,64
Diferències de canvi		-130,34	-125,66
RESULTAT FINANCER		-362.591,18	-425.219,05
RESULTAT ABANS D'IMPOSTOS			
		2.241.946,71	2.600.709,81
Impostos sobre beneficis	15	-343,81	3.264,60
RESULTAT DE L'EXERCICI PROCEDENT D'OPERACIONS CONTINUADES		2.241.602,90	2.603.974,41
RESULTAT DE L'EXERCICI		2.241.602,90	2.603.974,41

Les notes 1 a 20 descrites a la memòria adjunta formen part integrant del compte de pèrdues i guanys el 31 de desembre de 2016.



ESTATS DE CANVIS EN EL PATRIMONI NET CORRESPONENTS ALS EXERCICIS ANUALS
ACABATS EL 31 DEL DESEMBRE DE 2016 I 2015 (expressats en euros)

A) ESTAT D'INGRESSOS I DESPESES RECONEGUTS	Notes	2016	2015
Resultat del compte de pèrdues i guanys	3	2.241.602,90	2.603.974,41
INGRESSOS I DESPESES IMPUTATS DIRECTAMENT AL PATRIMONI NET			
Subvencions, donacions i llegats rebuts	11	114.805,52	0,00
Per guanys i pèrdues actuàries i altres ajustos	14	-331.246,42	-51.323,67
Efecte impositiu dels ajustos anteriors	15	-2.993,29	1.897,38
Total ingressos i despeses imputats directament en el patrimoni net		-219.434,19	-49.426,29
TRANSFERÈNCIES AL COMPTE DE PÈRDUES I GUANYS			
Subvencions, donacions i llegats rebuts	11	-117.184,38	-117.184,38
Efecte impositiu de l'ajust anterior	15	292,96	29.804,80
Total transferències al compte de pèrdues i guanys		-116.891,42	-87.379,58
TOTAL D'INGRESSOS I DESPESES RECONEGUTS		1.905.277,29	2.467.168,54

Les notes 1 a 20 descrites a la memòria adjunta formen part integrant de l'estat d'ingressos i despeses el 31 de desembre de 2016.

B) ESTAT TOTAL DE CANVIS EN EL PATRIMONI NET	Capital escriturat	Reserves	Resultat de l'exercici	Subvencions, donacions i llegats rebuts	TOTAL
SALDO INICIAL DE L'EXERCICI 2015	60.110,00	3.040.535,57	2.785.512,15	3.897.204,09	9.783.361,81
Total ingressos i despeses reconeguts	-	(49.426,29)	2.603.974,41	(87.379,58)	2.467.168,54
Distribució de dividends	-	-	(1.600.000,00)	-	(1.600.000,00)
Altres variacions del patrimoni net	-	1.185.512,15	(1.185.512,15)	-	-
SALDO FINAL DE L'EXERCICI 2015 I INICIAL DE L'EXERCICI 2016	60.110,00	4.176.621,43	2.603.974,41	3.809.824,51	10.650.530,35
Total ingressos i despeses reconeguts	-	(333.953,86)	2.241.602,90	(2.371,74)	1.905.277,30
Distribució de dividends	-	-	(1.600.000,00)	-	(1.600.000,00)
Altres variacions del patrimoni net	-	1.003.974,41	(1.003.974,41)	-	-
SALDO FINAL DE L'EXERCICI 2016	60.110,00	4.846.641,98	2.241.602,90	3.807.452,77	10.955.807,65

Les notes 1 a 20 descrites a la memòria adjunta formen part integrant de l'Estat Total de canvis en el patrimoni el 31 de desembre de 2016.



ESTATS DE FLUXOS D'EFFECTIU CORRESPONENTS ALS EXERCICIS ANUALS ACABATS EL 31 DE DESEMBRE DEL 2016 I 2015 (expressats en euros)	Notes	2016	2015
FLUXOS D'EFFECTIU DE LES ACTIVITATS D'EXPLOTACIÓ			
Resultat de l'exercici abans d'impostos		2.241.946,71	2.600.709,81
Ajustos del resultat		-230.849,97	-217.987,09
Amortització de l'immobilitzat (+)	6/7	1.852.738,43	1.783.760,76
Variació de provisions (+/-)	14	22.512,06	16.601,23
Imputació de subvencions (-)	11	-117.184,38	-117.184,38
Resultats per baixes i alienacions de l'immobilitzat (+/-)	6	453,90	6.073,84
Ingressos financers (-)		-13.951,83	-33.658,25
Despeses financeres (+)	16.d	376.412,67	458.751,64
Altres ingressos i despeses (-/+)		-2.351.830,82	-2.332.331,93
Canvis en el capital corrent		4.827.100,28	2.270.640,01
Existències (+/-)	9	17.747,37	-12.237,93
Deutors i altres comptes per cobrar (+/-)		-92.859,47	78.789,94
Altres actius corrents (+/-)	8.3	2.907.729,41	97.664,82
Creditors i altres comptes per pagar (+/-)		362.481,19	-137.115,93
Altres passius corrents (+/-)	12	-510.294,64	482.685,24
Altres actius i passius no corrents (+/-)		2.142.296,42	1.760.853,87
Altres fluxos d'efectiu de les activitats d'explotació		13.740,89	33.442,94
Pagament d'interessos (-)		-210,94	-215,31
Cobrament d'interessos (+)		13.951,83	33.658,25
Fluxos d'efectiu de les activitats d'explotació		6.851.937,91	4.686.805,67
FLUXOS D'EFFECTIU DE LES ACTIVITATS D'INVERSIÓ			
Pagaments per inversions (-)		-3.783.031,96	-3.169.839,55
Immobilitzat intangible	6	-52.474,40	-39.670,57
Immobilitzat material	7	-3.730.557,56	-3.130.168,98
Cobraments per desinversions (+)		0,00	0,00
Immobilitzat material	6	0,00	0,00
Fluxos d'efectiu de les activitats d'inversió		-3.783.031,96	-3.169.839,55
FLUXOS D'EFFECTIU DE LES ACTIVITATS DE FINANÇAMENT			
Pagaments per dividends i remuneracions d'altres instruments de patrimoni		-1.600.000,00	-1.600.000,00
Dividends (-)		-1.600.000,00	-1.600.000,00
Remuneracions d'altres instruments de patrimoni (-)		-	-
Fluxos d'efectiu de les activitats de finançament		-1.600.000,00	-1.600.000,00
AUGMENT/DISMINUCIÓ NET DE L'EFFECTIU O EQUIVALENTS		1.468.905,95	-83.033,88
Efectiu o equivalents al principi de l'exercici		638.819,22	721.853,10
Efectiu o equivalents al final de l'exercici		2.107.725,17	638.819,22

Les notes 1 a 20 descrites a la memòria adjunta formen part de l'estat de fluxos d'efectiu a 31 de desembre del 2016.

01_ ACTIVITAT DE L'EMPRESA

Cementiris de Barcelona, SA (d'ara endavant CBSA, o la Societat) és una societat anònima constituïda el 30 d'agost de 2006 beneficiària de l'escissió parcial per branca d'activitat de la societat Serveis Funeraris de Barcelona, SA, amb data efecte l'1 de gener de 2006, i la seva durada és indefinida.

El seu domicili social i fiscal se situa al carrer de Joan d'Àustria, 130, 08018 de Barcelona.

El seu objecte social consisteix en la gestió, el desenvolupament i l'explotació dels serveis de cremació i cementiris, tots ells a la ciutat de Barcelona.

CBSA, es constitueix, per tant, com una unitat econòmica independent, i adquireix en bloc i per successió universal el patrimoni pertanyent a aquesta branca d'activitat originalment explotada per Serveis Funeraris de Barcelona, SA.

En el Plenari del Consell Municipal de l'Ajuntament de Barcelona del 26 de maig de 2006, es va aprovar definitivament l'escissió parcial de la societat Serveis Funeraris de Barcelona, SA. Així mateix, es va aprovar també el conveni regulador dels termes i les condicions de la gestió del servei de cremació i de cementiris. La durada d'aquest conveni és fins a l'any 2048, i una vegada finalitzat aquest, han de revertir automàticament en el seu estat adequat de funcionament a l'Ajuntament de Barcelona tots els béns, l'actiu i les instal·lacions de la Societat que tenen per finalitat la prestació del servei de cremació i cementiris objecte d'aquest conveni, amb l'exclusió expressa dels passius. Aquesta reversió s'ha de fer sense que es produeixi cap tipus d'indemnització per part de l'Ajuntament.

L'Ajuntament de Barcelona va acordar, per mitjà d'acord del Plenari de data 23 de juliol de 2010, l'inici de l'expedient de canvi de la forma de gestió del servei públic de cremació i cementiris a la ciutat de Barcelona, mitjançant el rescat de la participació privada de la societat, titularitat de Pompas Fúnebres Mediterrànees, SL, per tal que l'Ajuntament assumís la gestió directa del servei públic de cremació i cementiris.

En data 31 d'agost de 2010, l'Ajuntament de Barcelona va resoldre iniciar l'expedient de rescat del 49% del capital social de la societat titularitat de Pompas Fúnebres. En data 1 d'octubre de 2010 el Plenari del Consell Municipal va aprovar definitivament l'expedient de canvi en la forma de gestió del servei públic de cremació i cementiris així com l'aprovació del rescat del servei.

En data 6 d'abril del 2011 és va aprovar la valoració municipal del 49% del capital social de la Societat per un import de 18.620 milions d'euros. En data 7 d'abril de 2011 Pompas Fúnebres va acceptar la valoració municipal de la indemnització. En data 13 d'abril de 2011 es va signar el contracte de transmissió de la titularitat de les accions per part de Pompas Fúnebres Mediterrànees, SL a Barcelona de Serveis Municipals, SA.

L'Ajuntament manté sobre els serveis de cremació i cementiris la titularitat i les potestats de direcció i de control que deriven de l'ordenança legal d'aquests serveis i del Reglament d'obres, activitats i serveis dels locals per preservar-ne el funcionament correcte. A més, en virtut d'aquest conveni regulador, la societat té el dret de percebre la remuneració corresponent al servei de cremació i cementiri mitjançant les tarifes de les taxes o dels preus públics aprovats pel ple de l'Ajuntament i a utilitzar els béns de domini públic afectes a la prestació.



La Societat en els termes que preveu l'article 42 del Codi de comerç, pertany al grup consolidat encapçalat per la mercantil Barcelona de Serveis Municipals, SA, amb domicili a la Gran Via de Carles III, 85 bis, 08028 Barcelona, que diposita els seus comptes anuals consolidats, pendents de formulació, en el Registre Mercantil de Barcelona. La dominant última de la societat és l'Ajuntament de Barcelona, amb domicili al municipi de Barcelona. Com s'explica més endavant la titularitat de les accions de la Societat són propietat íntegrament de Barcelona de Serveis Municipals, S.A.

Està previst que durant l'exercici 2017 es passi a aprovació per part del plenari de l'Ajuntament de Barcelona la modificació de les ordenances de cementiris així com la modificació dels estatuts de CBSA. Un dels principals canvis que recolliran aquestes modificacions és el canvi de la durada del conveni amb l'Ajuntament de Barcelona, ja que aquesta passaria de ser de l'any 2048 a tenir una data de fi indefinida, afectant això al període d'amortització dels béns afectes de la concessió, que passaria a ser en funció de la seva vida útil i no de la data de fi de concessió.

02_ BASES DE PRESENTACIÓ

2.1. Imatge fidel

Els presents comptes anuals s'han preparat a partir dels registres comptables de la Societat i es presenten d'acord amb la legislació mercantil vigent i amb les normes establertes en el Pla General de Comptabilitat aprovat mitjançant Reial Decret 1514/2007, de 16 de novembre i les successives modificacions en el seu cas, a fi de mostrar la imatge fidel del patrimoni, de la situació financera i dels resultats de la societat, així com la veracitat dels fluxos d'efectiu incorporats a l'estat de fluxos d'efectiu.

Aquests comptes anuals, formulats pels Administradors de la Societat, s'han de sotmetre a l'aprovació de l'Accionista Únic, i s'estima que seran aprovats sense cap modificació.

No hi ha cap principi comptable o criteri de valoració que tingui un efecte significatiu en els comptes anuals i que s'hi hagi deixat d'aplicar.

Les xifres contingudes en tots els estats comptables que formen part dels comptes anuals (balanç, compte de pèrdues i guanys, estat de canvis en el patrimoni net, estat de fluxos d'efectiu i memòria) estan expressades en euros, que és la moneda de presentació i funcional de la Societat. Totes les xifres de les dades d'aquesta memòria es presten sense decimals.

2.2. Aspectes crítics de la valoració i estimació de la incertesa

La preparació dels comptes anuals requereix la realització per part de la Societat de determinades estimacions comptables i la consideració de certs elements de judici. Aquests s'avaluen contínuament i es basen en l'experiència històrica i altres factors, incloent-hi les expectatives de successos futurs, que s'han considerat raonables d'acord amb les circumstàncies.

Si bé les estimacions considerades s'han dut a terme sobre la millor informació disponible a la data de formulació d'aquests comptes anuals, qualsevol modificació en el futur de les esmentades estimacions s'aplicaria de manera prospectiva a partir d'aquell moment, i es reconeixeria l'efecte del canvi en l'estimació realitzada en el compte de pèrdues i guanys de l'exercici en qüestió.

Les estimacions i els judicis principals que es consideren en l'elaboració dels comptes anuals són els següents:

- Vides útils dels elements d'immobilitzat material i d'immobilitzat intangible (vegeu les notes 4.1 i 4.2).
- Impostos sobre beneficis (vegeu la nota 4.8).
- Valor raonable dels instruments financers (vegeu les notes 4.4 i 4.7).

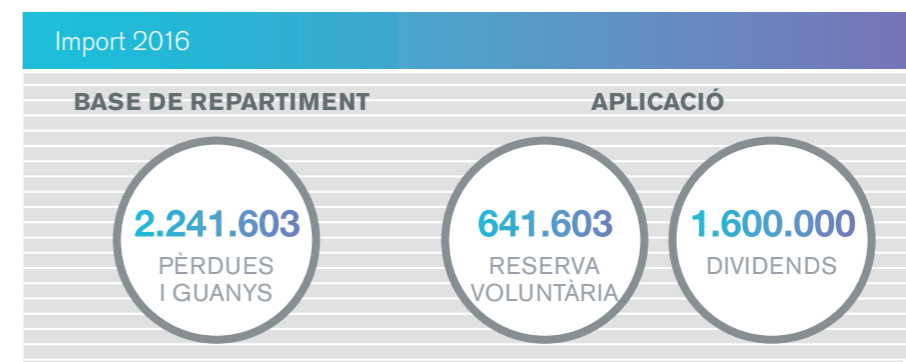
2.3. Comparació de la informació

D'acord amb la legislació mercantil, els administradors presenten, a efectes comparatius, amb cadascuna de les partides del balanç, compte de pèrdues i guanys, estat de canvis en el patrimoni net, estat de fluxos d'efectiu i la informació quantitativa requerida en la memòria, a més de les xifres de l'exercici 2016, les corresponents a l'exercici anterior.

03_ PROPOSTA DE DISTRIBUCIÓ DE RESULTATS

a) Proposta de distribució de resultat de l'exercici 2016

La proposta de distribució de resultats de l'exercici 2016 formulada pels administradors de la societat i que han de presentar a l'Accionista Únic per a la seva aprovació és la següent:

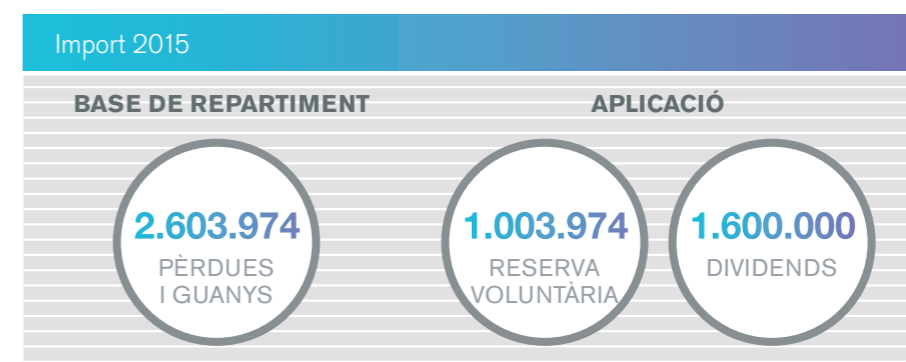


b) Dividend a compte

Aquest exercici 2016 no s'ha distribuït a l'accionista únic cap dividend a compte.

c) Distribució de resultat de l'exercici 2015

Amb data 11 de març de 2016 l'Accionista Únic va aprovar la següent distribució de resultats:



d) Dividend a compte de l'exercici 2015

Al passat exercici 2015 no es va distribuir a l'accionista únic cap dividend a compte.

04_ NORMES DE REGISTRE I VALORACIÓ

Les principals normes de registre i valoració que ha utilitzat la Societat en l'elaboració d'aquests comptes anuals han estat les següents:

4.1. Immobilitzat intangible

a) Aplicacions informàtiques

Es refereix principalment als imports satisfets per l'accés a la propietat o pel dret a l'ús de programes informàtics, únicament en els casos en què es preveu que la seva utilització ha d'incloure diversos exercicis.

Les aplicacions informàtiques figuren valorades al seu cost d'adquisició i s'amortitzen en funció de la seva vida útil, que és de tres o quatre anys. Les despeses de manteniment d'aquestes aplicacions informàtiques es carreguen al compte de pèrdues i guanys de l'exercici en què es produeixen.

b) Patents i marques

Les patents i marques tenen una vida útil definida i es registren pel seu cost menys l'amortització acumulada i les correccions per deteriorament del valor reconegudes.

L'amortització es calcula pel mètode lineal durant la seva vida útil estimada en deu anys.

4.2. Immobilitzat material

L'immobilitzat material es comptabilitza pel seu cost d'adquisició menys l'amortització i l'import acumulat de qualsevol eventual pèrdua de valor.

La Societat té activats els béns procedents de l'escissió de Serveis Funeraris de Barcelona, SA, pel mateix valor net comptable amb què figuraven en aquesta societat.

Els costos d'ampliació, modernització o millora dels béns de l'immobilitzat material s'incorporen a l'actiu com a valor més elevat del bé exclusivament quan en suposen un augment de la capacitat, la productivitat o l'allargament de la vida útil, i sempre que sigui possible conèixer o estimar el valor comptable dels elements que resulten donats de baixa de l'inventari per haver estat substituïts.

Els costos de reparacions importants s'activen i s'amortitzen durant la seva vida útil estimada, mentre que les despeses de manteniment recurrents es carreguen en el compte de pèrdues i guanys durant l'exercici en què s'hi incorre.

S'inclouen també en aquest epígraf totes les construccions realitzades dins dels recintes de cementiris que aquesta explota mitjançant gestió indirecta, d'acord amb les condicions que estableix el conveni regulador dels termes i les condicions de la gestió del servei de cremació i de cementiris (vegeu la nota 1) i inclou:

- Construcció de nínxols, tombes i pavimentació de cementiris, que es registren pel seu cost de construcció.
- Rescats de sepultures, que es registren d'acord amb el seu preu de rescat regulat a l'article 8è de les Ordenances municipals de taxes i tarifes dels serveis de cremació i cementiris.
- Recuperació de sepultures per caducitat del dret funerari, que es registren pel seu valor venal, entès com el preu de rescat establert en el punt anterior, amb abonament al compte de "Subvencions, donacions i llegats".

L'amortització de l'immobilitzat material es calcula sistemàticament pel mètode lineal en funció de la seva vida útil estimada, tenint en compte la depreciació efectivament soferta pel seu funcionament, ús i gaudi. Les vides útils estimades són:

Anys de vida útil estimada	
Edificis	50
Maquinària	10
Instal·lacions	10
Utilitatge	5
Equips d'oficina	10
Equips processament d'informació	4-10
Elements de transport	6
Mobiliari	10
Equips de serveis funeraris	5

En el cas dels béns contemplats al conveni regulador abans esmentat en els quals la vida útil és superior a la vida del mateix, l'amortització es calcula sistemàticament pel mètode lineal en funció de la durada d'aquest conveni.

Les pèrdues i els guanys per la venda d'immobilitzat material es calculen comparant els ingressos obtinguts per la venda amb el valor comptable i es registren en el compte de pèrdues i guanys.

Per a la realització de la seva activitat, la Societat utilitza actius no generadors de fluxos d'efectiu. Tal i com es descriu a l'Ordre EHA/733/1010 de 25 de març, per la qual s'aproven aspectes comptables d'empreses públiques que operen en determinades circumstàncies, els actius no generadors de fluxos d'efectiu són aquells que s'utilitzen no amb l'objecte d'obtenir un benefici o rendiment econòmic, sinó per l'obtenció de fluxos econòmics socials que beneficiïn a la col·lectivitat per mitjà del potencial servei o utilitat pública, a canvi d'un preu fixat directa o indirectament per l'Administració Pública com a conseqüència del caràcter estratègic o d'utilitat pública de l'activitat que desenvolupa.

Al tancament de l'exercici, la Societat avalua el deteriorament de valor dels diferents actius no generadors de fluxos d'efectiu, estimant el valor recuperable d'aquests actius, que es el major entre el seu valor raonable i el seu valor en ús, entenent com a valor en ús el cost de reposició depreciat. Si el valor recuperable es inferior al valor net comptable es dotarà la corresponent provisió per deteriorament de valor amb càrrec al compte de pèrdues i guanys.

Al tancament de cada exercici, en el cas que en exercicis anteriors la Societat s'hagi reconegut pèrdues per deteriorament d'actius, s'avalua si hi ha indicis que aquestes hagin desaparegut o disminuït, i s'estima, si s'escau, el valor recuperable de l'actiu deteriorat.

4.3. Arrendaments

a) Quan la societat és l'arrendatari – arrendament operatiu

Els arrendaments en els quals l'arrendador conserva una part important dels riscos i beneficis derivats de la titularitat es classifiquen com a arrendaments operatius. Els pagaments en concepte d'arrendament operatiu (nets de qualsevol incentiu rebut de l'arrendador) es carreguen en el compte de pèrdues i guanys de l'exercici en què es meritin sobre una base lineal durant el període d'arrendament.

b) Quan la societat és l'arrendador – arrendament operatiu

Quan els actius són arrendats sota arrendament operatiu, l'actiu s'inclou en el balanç d'acord amb la seva naturalesa. Els ingressos derivats de l'arrendament es reconeixen de manera lineal durant el termini de l'arrendament.

4.4. Actius financers

La Societat fixa la categoria dels seus actius financers en el moment del seu reconeixement inicial i la revisa en cada tancament, sobre la base de les decisions adoptades per la Direcció. Aquesta classificació depèn de la finalitat amb la qual les inversions han estat adquirides.

De manera general, en el balanç adjunt es classifiquen com a corrents els actius financers amb venciment igual o inferior a l'any, i com no corrents si el venciment supera aquest període.

La Societat registra la baixa d'un actiu financer quan s'ha extingit o s'han cedit els drets contractuals sobre els fluxos d'efectiu de l'actiu financer, i cal que s'hagin transferit de manera substancial els riscos i beneficis inherents a la seva propietat; en el cas concret de comptes a cobrar, s'entén que aquest fet es produeix en general si s'han transmès els riscos d'insolvència i de mora.

Els actius financers de la Societat es classifiquen en les categories següents:

a) Préstecs i partides a cobrar

Els préstecs i partides a cobrar són actius financers no derivats amb cobraments fixos o determinables que no cotitzen en un mercat actiu. S'inclouen en actius corrents, excepte per a venciments superiors a 12 mesos des de la data del balanç en què es classifiquen com a actius no corrents.

Aquest epígraf correspon principalment a:

- Crèdits concedits a entitats del grup, associades o vinculades, que es valoren pel seu valor nominal (que no difereix significativament de la seva valoració al cost amortitzat utilitzant el mètode del tipus d'interès efectiu).

- Comptes a cobrar per operacions comercials, que es valoren pel valor nominal del seu deute, que és similar al seu valor raonable en el moment inicial. Aquest valor és minorat, si s'escau, per la corresponent provisió d'insolvències (pèrdua per deteriorament de l'actiu), quan hi ha evidència objectiva que no es cobrarà la totalitat de l'import degut, amb efecte en el compte de pèrdues i guanys de l'exercici.
- Comptes a cobrar per operacions no comercials, corresponents bàsicament a saldos amb personal, etc.

Com a mínim al tancament de l'exercici, s'efectuen les correccions valoratives necessàries per deteriorament de valor si hi ha evidència objectiva que no es cobraran tots els imports que es deuen.

b) Inversions mantingudes fins al venciment

Els actius financers mantinguts fins al seu venciment són valors representatius de deute amb cobraments fixos o determinables i venciment fix, que es negocien en un mercat actiu i que la Direcció de la Societat té la intenció efectiva i la capacitat de mantenir fins al seu venciment.

Aquests actius financers s'inclouen en actius no corrents, excepte aquells amb venciment inferior a 12 mesos a partir de la data del balanç, que es classifiquen com a actius corrents.

Els criteris de valoració d'aquestes inversions són els mateixos que per als préstecs i les partides a cobrar.

4.5. Existències

Les existències es valoren al seu cost o al seu valor net realitzable, el més baix dels dos. Quan el valor net realitzable de les existències sigui inferior al seu cost, s'efectuen les oportunes correccions valoratives, i es reconeixen com una despesa en el compte de pèrdues i guanys. Si les circumstàncies que causen la correcció de valor deixen d'existir, l'import de la correcció és objecte de reversió i es reconeix com a ingrés en el compte de pèrdues i guanys.

El cost es determina pel cost mitjà ponderat. El valor net realitzable és el preu de venda estimat en el curs normal del negoci, menys els costos estimats necessaris per portar-la a terme.

4.6. Fons propis

El capital social està representat per accions ordinàries.

Els costos d'emissió de noves accions o opcions es presenten directament contra el patrimoni net, com a menys reserves.

4.7. Passius financers

La Societat fixa la categoria dels seus passius financers en el moment del seu reconeixement inicial i la revisa en cada tancament, sobre la base de les decisions adoptades per la Direcció. Aquesta classificació depèn de la finalitat per a la qual aquests passius han estat formalitzats.

De manera general, en el balanç adjunt es classifiquen com a corrents els passius financers amb venciment igual o inferior a l'any, i com a no corrents si el venciment supera aquest període.

La baixa d'un passiu financer es reconeix quan l'obligació que el genera s'ha extingit.

La Societat classifica la totalitat dels seus passius financers en la categoria de Deutes a pagar, i hi inclou dèbits per operacions comercials i dèbits per operacions no comercials.

El deute financer es reconeix inicialment per l'import del seu valor raonable i es registren també els costos en què s'hagi incorregut per a la seva obtenció. En períodes posteriors, la diferència entre els fons obtinguts (nets dels costos necessaris per a la seva obtenció) i el valor de reemborsament, en el cas que n'hi hagi i sigui significativa, es reconeix en el compte de pèrdues i guanys durant la vida del deute d'acord amb el tipus d'interès efectiu.

Els dèbits per operacions comercials amb venciment no superior a un any i que no tenen un tipus d'interès contractual es valoren, tant en el moment inicial com posteriorment, pel seu valor nominal quan l'efecte de no actualitzar els fluxos d'efectiu no és significatiu.

S'inclouen en aquesta categoria les següents tipologies de passius per naturalesa:

- Avançaments rebuts tant per lloguers de sepultures a 1 i 2 anys, com també avançaments rebuts per les adjudicacions de sepultures, que poden ser a 15, 30, 50, 75 i 99 anys, encara que principalment són a 50 anys. Aquests avançaments es registren pel seu valor raonable, calculat mitjançant actualització de l'efecte financer basat en la millor estimació, i s'incorporen en el compte de pèrdues i guanys durant el període de vigència del lloguer o l'adjudicació. Es registren per separat l'ingrés meritat amb abonament a l'epígraf "Prestació de serveis" i la despesa financera meritada amb càrrec a l'epígraf de "Despeses financeres".
- Fiances rebudes. Aquestes figuren registrades en l'epígraf d'"Altres passius financers".
- Dèbits per operacions comercials corresponents als saldos de creditors per prestació de serveis.
- Partides que cal pagar per operacions no comercials. S'hi inclouen, entre d'altres, proveïdors d'immobilitzat, personal, etc.

4.8. Impost sobre beneficis

La despesa (ingrés) per impost sobre beneficis és l'import que, per aquest concepte, es produeix en l'exercici i que comprèn la despesa (ingrés) tant per impost corrent com per impost diferit.

Tant la despesa (ingrés) per impost corrent com diferit es registra en el compte de pèrdues i guanys. No obstant això, es reconeix en el patrimoni net l'efecte impositiu relacionat amb partides que es registren directament en el patrimoni net.

Els actius i passius per impost corrent es valoren per les quantitats que s'espera pagar o recuperar de les autoritats fiscals, d'acord amb la normativa vigent o aprovada i pendent de publicació en la data de tancament de l'exercici.

Els impostos diferits es calculen, d'acord amb el mètode del passiu, sobre les diferències temporals que sorgeixen entre les bases fiscals dels actius i passius i els seus valors en llibres. No obstant això, si els impostos diferits sorgeixen del reconeixement inicial d'un actiu o un passiu en una transacció diferent d'una combinació de negocis que en el moment de la transacció no afecta ni el resultat comptable ni la base imposable de l'impost, no es reconeixen. L'impost diferit es determina aplicant la normativa i els tipus impositius aprovats o a punt d'aprovar-se en la data del balanç i que s'espera aplicar quan l'actiu corresponent per impost diferit es realitzi o el passiu per impost diferit es liquidi.

Els actius per impostos diferits es reconeixen en la mesura que resulti probable que s'hagi de disposar de guanys fiscals futurs amb els quals poder compensar les diferències temporals.

Com a conseqüència del canvi accionarial mencionat a la nota 1 de data 13 d'abril de 2011, tots els beneficis de la societat són derivats de les activitats incloses a l'apartat 2 de l'article 25 de la Llei 7/1985 de Bases de Règim Local, i d'acord amb allò que disposa l'article 34 del RD Llei 27/2014, de 27 de desembre de l'Impost sobre Societats, li es d'aplicació la bonificació del 99% en les seves activitats.

4.9. Subvencions, donacions i llegats

Les subvencions, les donacions i els llegats que tinguin caràcter reintegrable es registren com a passius fins que compleixin les condicions perquè siguin considerats no reintegrables, mentre que les subvencions, les donacions i els llegats no reintegrables es registren com a ingressos directament imputats al patrimoni net i es reconeixen com a ingressos sobre una base sistemàtica i racional de manera correlacionada amb les despeses derivades de la subvenció, la donació o el llegat.

A aquest efecte, una subvenció, una donació o un llegat es considera no reintegrable quan hi ha un acord individualitzat de concessió de la subvenció, de la donació o del llegat, s'han complert totes les condicions establertes per a la seva concessió i no hi ha dubtes raonables que es pot cobrar.

Les subvencions, les donacions i els llegats de caràcter monetari es valoren pel valor raonable de l'import concedit i les subvencions, les donacions i els llegats no monetaris, pel valor raonable del bé rebut, referits els dos valors al moment del seu reconeixement.

Tal com s'ha indicat a la nota 4.2, la Societat porta a terme un procés de recuperació de sepultures per caducitat del dret funerari que, en el període dels últims vint anys, no han satisfet la taxa de conservació corresponent establerta a les Ordenances fiscals aprovades pel Consell Plenari de l'Ajuntament de Barcelona. La contrapartida del cost activat com a recuperació de sepultures es registra a la partida de "Subvencions, donacions i llegats" i s'imputa al compte de pèrdues i guanys de l'exercici en la mateixa mesura que s'imputa l'amortització del cost corresponent.

4.10. Ingressos i despeses

Amb caràcter general, els ingressos i les despeses es registren seguint el principi de meritació i el de correlació d'ingressos i despeses, independentment del moment en què són cobrats o pagats.

Els ingressos es registren pel valor raonable de la contraprestació a rebre i representen els imports a cobrar pels béns lliurats i els serveis prestats en el curs ordinari de les activitats de la Societat, menys devolucions, rebaixes, descomptes i l'impost sobre el valor afegit.

La Societat reconeix els ingressos quan el seu import es pot valorar amb fiabilitat, és probable que els beneficis econòmics futurs hagin d'anar a parar a la Societat i es compleixen les condicions específiques per a cada una de les activitats.

La tipologia dels ingressos per prestacions de serveis de la Societat, així com els criteris per al seu reconeixement, són els següents:

- Lloguer de sepultures: es paga un import per l'ús temporal d'una sepultura per un període d'1 o 2 anys i que pot ser renovat en terminis igual de curts. El seu ingrés es reconeix en funció dels anys de lloguer i es periodifica la part no meritada. (*)

- **Concessions de sepultures:** és el dret d'ús privatiu d'una sepultura que té com a finalitat un enterrament. Per a aquesta concessió s'ha de pagar una taxa de concessió que varia segons el tipus de sepultura i el període. Dins d'aquestes concessions de sepultures cal distingir els períodes següents: 15, 30, 50, 75 i 99 anys i també les concessions a terminis. L'ingrés es reconeix en funció dels anys de concessió i es periodifica la part no meritada. Respecte a l'efecte financer de les periodificacions, veure explicació en la Nota 4.7. (*)
- **Ingressos de conservació:** és un tribut amb naturalesa de taxa, que grava tots els titulars d'un dret funerari i que té com a finalitat cobrir les despeses que suposa la conservació dels cementiris. La taxa de conservació es factura al principi de l'exercici i tant el període de meritació com el de pagament coincideixen amb l'any natural. (*)
- **Ingressos per incineracions:** és un tribut amb naturalesa de taxa, que neix arran d'una sol·licitud de cremació d'un difunt i que té com a finalitat cobrir les despeses que implica la cremació d'un difunt. Els ingressos per incineracions es meriten en el moment de la prestació del servei. (*)
- **Ingressos per altres taxes:** inclouen taxes com les d'exhumació i inhumació, que tenen com a finalitat cobrir les despeses que generen els actes d'exhumació i inhumació de cadàvers, entre altres operacions de cementiris. Els ingressos per altres taxes es meriten en el moment de la prestació del servei. (*)

(*) Tots aquest ingressos corresponen a ingressos per la gestió del servei municipal en relació als serveis de cremació i cementiris titularitat de l'Ajuntament de Barcelona. En aplicació de les fórmules de gestió directa, previstes en la Llei Reguladora de Bases de Règim Local, per a la prestació de serveis de competència municipal, la Societat gestiona en nom i per compte de l'Ajuntament de Barcelona els esmentats serveis. Des de 1993, atenent al caràcter de taxes, els ingressos originats pels serveis esmentats i seguint els preceptes de la normativa reguladora de les Hisendes Locals vigents en cada moment, i de les successives Instruccions de Comptabilitat per a l'Administració Local, l'Ajuntament integra les liquidacions de les taxes corresponents als serveis indicats a la seva comptabilitat pressupostaria.

El criteri seguit per la Societat en relació a aquests serveis és el de registrar l'import meritat per a la prestació dels esmentats serveis com ingrés per al període al que fa referència.

- **Ingressos per vendes d'urnes, reliquiàries i altres complements:** són tots els ingressos que no corresponen a taxes, com ara urnes, reliquiàries, làpides i altres productes. Els ingressos per vendes d'urnes, reliquiàries i altres complements es meriten en el moment de fer-ne efectiva la venda

Els ingressos per interessos es reconeixen usant el mètode del tipus d'interès efectiu.

4.11. Provisions i contingències

Les provisions es reconeixen quan la Societat té una obligació present, ja sigui legal o implícita, com a resultat de successos passats, és probable que necessiti una sortida de recursos per a liquidar l'obligació i l'import es pot estimar de manera fiable.

Les provisions es valoren pel valor actual dels desemborsaments que s'espera que siguin necessaris per liquidar l'obligació utilitzant un tipus abans d'impostos que reflecteixi les avaluacions del mercat actual del valor temporal del diner i els riscos específics de l'obligació. Els ajustos en la provisió arran de la seva actualització es reconeixen com una despesa financera a mesura que es van meritant.

Les provisions amb venciment inferior o igual a un any, amb un efecte financer no significatiu, no es descompten.

Quan s'espera que part del desemborsament necessari per liquidar la provisió sigui reemborsat per un tercer, el reemborsament es reconeix com un actiu independent, sempre que en sigui pràcticament segura la recepció.

Per la seva banda, es consideren passius contingents aquelles possibles obligacions sorgides com a conseqüència de successos passats, la materialització dels quals està condicionada a què es produeixi o no un o més esdeveniments futurs independents de la voluntat de la Societat. Aquests passius contingents no són objecte de registre comptable i se'n presenta el detall a la memòria (Nota 13).

4.12. Medi ambient

Anualment es registren com a despesa o com a inversió, en funció de la seva naturalesa, els desemborsaments efectuats per complir amb les exigències legals en matèria de medi ambient. Els imports registrats com a inversió s'amortitzen en funció de la seva vida útil.

No s'ha considerat cap dotació per a riscos i despeses de caràcter mediambiental tenint en compte que no hi ha contingències relacionades amb la protecció del medi ambient.

4.13. Prestacions als empleats

Tenint en compte els acords laborals corresponents, la Societat té els compromisos següents amb els empleats:

- D'acord amb el que estableixen els articles 119, 120 i 121 del Conveni Col·lectiu de la Societat, aquesta té el compromís de facilitar en cas de mort un sepeli gratuït a tots els empleats tant actius com en situació de pensionistes. Es tracta d'una prestació definida.
- Pla de pensions, que està externalitzat amb una entitat financera des de l'any 2002 i que consisteix en un sistema d'ocupació de promoció conjunta per als empleats de CBSA. És un sistema d'aportació definida per a la prestació de jubilació i incapacitat permanent total per a la professió habitual i de prestació definida per a les prestacions de mort i incapacitat absoluta per a tot treball o gran invalidesa.

La definició i criteri de comptabilització dels plans d'aportació i prestació definida són els següents:

Plans d'aportacions definides

Un pla d'aportacions definides és aquell sota el qual la Societat fa contribucions fixes a una entitat separada i no té cap obligació legal, contractual o implícita de fer-hi contribucions addicionals si l'entitat separada no disposa d'actius suficients per atendre els compromisos assumits.

Per als plans d'aportacions definides, la Societat paga aportacions a plans d'assegurances de pensions gestionats de manera pública o privada sobre una base obligatòria, contractual o voluntària. Una vegada que s'han pagat les aportacions, la Societat no té obligació de fer-hi pagaments addicionals. Les contribucions es reconeixen com a prestacions als empleats quan es merita. Les contribucions pagades per avançat es reconeixen com un actiu en la mesura que una devolució d'efectiu o una reducció dels pagaments futurs estiguin disponibles.

La Societat reconeix un passiu per les contribucions a realitzar quan, al tancament de l'exercici, figurin contribucions meritades no satisfetes.

Plans de prestacions definides

Els plans de pensions que no tenen caràcter d'aportació definida es consideren de prestació definida. Generalment, els plans de prestacions definides estableixen l'import de la prestació que ha de rebre l'empleat en el moment de la seva jubilació, normalment en funció d'un factor o més d'un com l'edat, els anys de servei i la remuneració.

La Societat reconeix en el balanç una provisió respecte dels plans de pensions de prestació definida per la diferència entre el valor actual de les retribucions compromeses i el valor raonable dels eventuais actius afectes als compromisos en què s'han de liquidar les obligacions, minorat, si s'escau, per l'import dels costos per serveis passats no reconeguts encara.

Si de la diferència anterior sorgeix un actiu, la seva valoració no pot superar el valor actual de les prestacions que poden retornar a la Societat en forma de reemborsaments directes o de contribucions futures més baixes, més, si s'escau, la part pendent d'imputar a resultats de costos per serveis passats. Qualsevol ajust que la Societat hagi de fer per aquest límit en la valoració de l'actiu s'imputa directament a patrimoni net i es reconeix com a reserves.

El valor actual de l'obligació es determina mitjançant mètodes actuàrials de càlcul i hipòtesis financeres i actuàrials sense biaix i compatibles entre sí.

La variació en el càlcul del valor actual de les retribucions compromeses o, si s'escau, dels actius afectes, en la data de tancament, deguda a pèrdues i guanys actuàrials es reconeix en l'exercici que sorgeix, directament en el patrimoni net com a reserves. A aquest efecte, les pèrdues i els guanys són exclusivament les variacions que sorgeixen de canvis en les hipòtesis actuàrials o d'ajustos per l'experiència.

Els costos per serveis passats es reconeixen immediatament en el compte de pèrdues i guanys, excepte quan es tracti de drets revocables; en aquest cas, s'imputen al compte de pèrdues i guanys de manera lineal en el període que resta fins que els drets per serveis passats són irrevocables. No obstant això, si sorgeix un actiu, els drets revocables s'imputen al compte de pèrdues i guanys de manera immediata, llevat que sorgeixi una reducció en el valor actual de les prestacions que poden retornar a la Societat en forma de reemborsaments directes o de contribucions futures més baixes; en aquest cas, s'imputa de manera immediata en el compte de pèrdues i guanys l'excés sobre aquesta reducció.

4.14. Transaccions entre parts vinculades

Amb caràcter general, les operacions entre empreses del grup es comptabilitzen en el moment inicial pel seu valor raonable. Si s'escau, si el preu acordat difereix del seu valor raonable, la diferència es registra tenint en compte la realitat econòmica de l'operació. La valoració posterior es realitza d'acord amb el que preveuen les normes corresponents.



05_ GESTIÓ DEL RISC FINANCER



5.1. Factors de risc financer

Les activitats de la Societat estan exposades a diversos riscos financers: risc de crèdit, risc del tipus d'interès i risc de liquiditat.

La gestió del risc financer està controlada per la Direcció Financera de la Societat.

a) Risc de crèdit

El risc de crèdit sorgeix d'efectiu i equivalents a l'efectiu, així com de deutors comercials o altres deutes, incloent-hi comptes a cobrar pendents i transaccions compromeses.

La Societat, per la tipologia del servei prestat, no manté cap garantia com a assegurança, si bé cal indicar que del total de vendes i prestacions de serveis el nivell d'incobrables no és significatiu.

b) Risc de tipus d'interès

Atès que la Societat no disposa d'endeutament financer es considera que el risc de tipus d'interès no és significatiu.

c) Risc de liquiditat

La Societat realitza una gestió prudent del risc de liquiditat que implica la disponibilitat de finançament per un import suficient a través de facilitats de crèdit, tant del mateix grup al qual pertany, com, si s'escau, d'entitats financeres externes.

La Direcció fa un seguiment de les previsions de reserva de liquiditat de la Societat en funció dels fluxos d'efectiu esperats.

5.2. Estimació del valor raonable

El valor raonable dels instruments financers que no cotitzen en un mercat actiu es determina fent servir tècniques de valoració. La Societat utilitza una varietat de mètodes i fa hipòtesis que es basen en les condicions del mercat que hi ha en cadascuna de les dates del balanç.

06_ IMMOBILITZAT INTANGIBLE

El detall i moviment de les partides incloses en "Immobilitzat intangible" és el següent:

2015				
	Patents, llicències i marques	Aplicacions informàtiques	Altres immobilitzats intangibles	TOTAL
A 1 DE GENER DE 2015				
Cost	13.050	906.966	5.001	925.017
Amortització acumulada i pèrdua de valor (deteriorament)	(6.128)	(708.406)	-	(714.534)
Valor net comptable	6.922	198.560	5.001	210.483
MOVIMENT EXERCICI 2015				
Valor net comptable obertura	6.922	198.560	5.001	210.483
Altes	-	39.671	-	39.671
Baixes	-	(4.774)	4.774	-
Dotació a l'amortització	(1.305)	(102.492)	-	(103.797)
Baixes amortització acumulada	-	-	(7.750)	(7.750)
Valor net comptable al tancament	5.617	130.965	2.025	138.607
A 31 DE DESEMBRE DE 2015				
Cost	13.050	941.863	9.775	964.688
Amortització acumulada i pèrdua de valor (deteriorament)	(7.433)	(810.898)	-7.750	(826.081)
Valor net comptable 2015	5.617	130.965	2.025	138.607

2016				
	Patents, llicències i marques	Aplicacions informàtiques	Altres immobilitzats intangibles	TOTAL
A 1 DE GENER DE 2016				
Cost	13.050	941.863	9.775	964.688
Amortització acumulada i pèrdua de valor (deteriorament)	(7.433)	(810.898)	-7.750	(826.081)
Valor net comptable	5.617	130.965	2.025	138.607
MOVIMENT EXERCICI 2016				
Valor net comptable obertura	5.617	130.965	2.025	138.607
Altes	-	49.804	2.670	52.474
Traspassos	-	-	-	-
Dotació a l'amortització	(1.305)	(87.996)	-	(89.301)
Altres	-	-	-	-
Valor net comptable al tancament	4.312	92.773	4.695	101.780
A 31 DE DESEMBRE DE 2016				
Cost	13.050	991.667	12.445	1.017.162
Amortització acumulada i pèrdua de valor (deteriorament)	(8.738)	(898.894)	-7.750	(915.382)
Valor net comptable 2016	4.312	92.773	4.695	101.780

a) Moviments significatius

Les altes de l'exercici 2016 corresponen principalment a la compra de software per millorar la gestió de contractació pública i a millores del ERP de comptabilitat SAP, mentre que les altes de l'exercici 2015 corresponien a la compra de software per la gestió de contractació pública.

D'altra banda, durant l'exercici 2016 no s'han produït baixes, igual que a l'exercici 2015.

Ni a l'exercici 2016 ni al 2015 s'ha produït cap benefici ni pèrdua per baixes d'immobilitzats intangibles.

b) Immobilitzats intangibles totalment amortitzats

A 31 de desembre de 2016 hi ha immobilitzats intangibles, encara en ús, i totalment amortitzats amb un cost comptable de 719.980 euros (676.878 euros el 31 de desembre de 2015).

c) Assegurances

La Societat té contractades diverses pòlisses d'assegurança per cobrir els riscos a què estan subjectes els béns de l'immobilitzats intangibles. La cobertura d'aquestes pòlisses es considera suficient.



07_ IMMOBILITZAT INTANGIBLE

El detall i el moviment de les partides incloses en Immobilitzat material són els següents:

2015				
	Terrenys i construccions	Instal·lacions tècniques i altre immobilitzat material	Immobilitzat en curs i bestretes	TOTAL
A 1 DE GENER DE 2015				
Cost	37.089.763	11.108.476	1.124.295	49.322.534
Amortització acumulada i pèrdua de valor (deteriorament)	(5.274.190)	(8.013.700)	-	(13.287.890)
Valor net comptable	31.815.573	3.094.776	1.124.295	36.034.644
MOVIMENT EXERCICI 2015				
Valor net comptable obertura	31.815.573	3.094.776	1.124.295	36.034.644
Altes	1.768.991	457.733	903.445	3.130.169
Baixes	-	(19.061)	-	(19.061)
Traspassos	854.992	269.303	(1.124.295)	-
Dotació a l'amortització	(973.224)	(706.740)	-	(1.679.964)
Altres	-	11.637	-	11.637
Valor net comptable	33.466.332	3.107.648	903.445	37.477.425
A 31 DE DESEMBRE DE 2015				
Cost	39.713.746	11.816.452	903.445	52.433.643
Amortització acumulada i pèrdua de valor (deteriorament)	(6.247.414)	(8.708.804)	-	(14.956.218)
Valor net comptable 2015	33.466.332	3.107.648	903.445	37.477.425

2016				
	Terrenys i construccions	Instal·lacions tècniques i altre immobilitzat material	Immobilitzat en curs i bestretes	TOTAL
A 1 DE GENER DE 2016				
Cost	39.713.746	11.816.452	903.445	52.433.643
Amortització acumulada i pèrdua de valor (deteriorament)	(6.247.414)	(8.708.804)	-	(14.956.218)
Valor net comptable	33.466.332	3.107.648	903.445	37.477.425
MOVIMENT EXERCICI 2016				
Valor net comptable obertura	33.466.332	3.107.648	903.445	37.477.425
Altes	980.504	241.231	2.508.823	3.730.558
Baixes	-	(59.785)	-	(59.785)
Traspassos	889.872	13.572	(903.444)	-
Dotació a l'amortització	(1.055.480)	(707.957)	-	(1.763.437)
Altres	-	59.280	-	59.280
Valor net comptable	34.281.228	2.653.989	2.508.824	39.444.041
A 31 DE DESEMBRE DE 2016				
Cost	41.584.122	12.011.470	2.508.824	56.104.416
Amortització acumulada i pèrdua de valor (deteriorament)	(7.302.894)	(9.357.481)	-	(16.660.375)
Valor net comptable 2016	34.281.228	2.653.989	2.508.824	39.444.041



a) Moviments significatius

Les altes de l'exercici 2016 corresponen principalment a:

- Rehabilitació i millora de nínxols, tombes, panteons i columbaris situats en els diferents cementiris per valor de 446 milers d'euros.
- Construcció edifici A i B al cementiri de Montjuïc per valor de 1.472 milers d'euros.
- Rehabilitació i millora del recinte dels diferents cementiris per valor de 551 milers d'euros.
- Alta retrocessions sepultures dels diferents cementiris per valor de 500 milers d'euros.
- Millora de l'eficiència energètica al forn crematori de Montjuïc per 384 milers d'euros.

08 ACTIUS FINANCERS

Mentre que les altes de l'exercici 2015 corresponien principalment a:

- Rehabilitació i millora de nínxols, tombes, panteons i columbaris situats en els diferents cementiris per valor de 1.577 milers d'euros.
- Rehabilitació i millora del recinte dels diferents cementiris per valor de 606 milers d'euros.
- Alta retrocessions sepultures dels diferents cementiris per valor de 475 milers d'euros.
- Millores als forns crematoris de Montjuïc i Collserola per 107 milers d'euros.

En l'exercici 2016 s'han produït pèrdues per 0,5 milers d'euros, mentre que a l'exercici 2015 les pèrdues varen ser de 6 milers d'euros.

b) Béns totalment amortitzats

A 31 de desembre de 2016 hi ha elements amb un cost original de 5.998.210 euros que estan totalment amortitzats i que encara estan en ús (5.176.233 euros a 31 de desembre de 2015).

c) Immobilitzat material afecte a reversió

A 31 de desembre de 2016 els elements de l'immobilitzat material per als quals la Societat ha adquirit el dret d'explotació, i que han de revertir en el futur a l'Ajuntament de Barcelona (vegeu la Nota 1), corresponen a construccions que a 31 de desembre de 2016 tenen un cost de 38.648.155 euros i una amortització acumulada de 6.085.100 euros. A 31 de desembre de 2015 el cost de l'immobilitzat material afecte a reversió puja a 35.679.607 euros i l'amortització acumulada, a 5.146.649 euros.

d) Assegurances

La Societat té contractades diverses pòlisses d'assegurança per cobrir els riscos a què estan subjectes els béns de l'immobilitzat material. La cobertura d'aquestes pòlisses es considera suficient.

e) Actius o unitats d'explotació o serveis no generadors de fluxos d'efectiu

La totalitat de l'immobilitzat material de la Societat es consideren actius no generadors d'efectiu atès les explicacions indicades a la Nota 4.2.

Durant els exercicis 2015 i 2016 no s'han reconegut ni revertit correccions valoratives per deteriorament significatives per a cap immobilitzat material individual.

f) Futur trasllat a l'exercici 2017

La Societat té previst traslladar les seves oficines al cementiri de Montjuïc, al carrer Mare de Déu Port de Barcelona, durant l'exercici 2017. El valor net contable, al 31 de desembre 2016 dels elements que no seran traslladats és 0, ja que estan totalment amortitzats.

|||||

8.1. Categories d'actius financers

El valor en llibres de cadascuna de les categories d'actius financers, a excepció dels saldos amb administracions públiques, que estan inclosos a la nota 15, es detallen a continuació:

Exercici 2015	Préstecs i partides per cobrar	Inversions mantingudes fins al venciment	TOTAL
ACTIUS FINANCERS A LLARG TERMINI			
Crèdits a tercers	3.900	-	3.900
ACTIUS FINANCERS A CURT TERMINI			
Clients per vendes i prestacions de serveis	1.461.435	-	1.461.435
Deutors diversos	209.288	-	209.288
Personal	84.344	-	84.344
Altres actius financers	-	4.409.392	4.409.392
Periodificacions	22.547	-	22.547
Total	1.781.514	4.409.392	6.190.906

Exercici 2016	Préstecs i partides per cobrar	Inversions mantingudes fins al venciment	TOTAL
ACTIUS FINANCERS A LLARG TERMINI			
Crèdits a tercers	7.650	-	7.650
ACTIUS FINANCERS A CURT TERMINI			
Clients per vendes i prestacions de serveis	1.577.207	-	1.577.207
Deutors diversos	168.148	-	168.148
Personal	7.532	-	7.532
Altres actius financers	-	1.501.663	1.501.663
Periodificacions	-12.100	-	-12.100
Total	1.748.437	1.501.663	3.250.100

El venciment per els actius financers a llarg termini és com a màxim l'exercici 2021. El detall dels venciments és el següent:

	2018	2019	2020	2021	TOTAL
Crèdits a tercers	1.350	0	0	6.300	7.650
Total	1.350	0	0	6.300	7.650

El venciment per a tots els actius financers a curt termini és el pròxim exercici 2017.

Els saldos dels actius financers es reflecteixen pel valor nominal, i no hi ha diferències significatives respecte al seu valor raonable.

Les partides incloses en "Inversions financeres" no han patit deteriorament del valor.

8.2. Deutors comercials i altres comptes per cobrar

Els valors comptables dels saldos de deutors i altres comptes per cobrar estan denominats en euros.

El moviment de la provisió per pèrdues per deteriorament de valor dels comptes a cobrar de clients, que està alineada respecte del saldo corresponent a clients per vendes i prestacions de serveis, és el següent:

	2016	2015
Saldo inicial	2.158.820	1.820.570
Dotació provisió per deteriorament de valor de comptes per cobrar	125.792	338.360
Comptes per cobrar donats de baixa per incobrables	-309.168	-110
Saldo final	1.975.444	2.158.820

El reconeixement i la reversió de les correccions valoratives per deteriorament dels comptes per cobrar de clients s'han inclòs dins de "Pèrdues, deteriorament i variació de provisions per operacions comercials" en el compte de pèrdues i guanys. Normalment es donen de baixa els imports carregats al compte de deteriorament de valor quan no hi ha expectatives de recuperar més efectiu.

L'exposició màxima al risc de crèdit a la data de presentació de la informació és el valor raonable de cadascuna de les categories de comptes per cobrar que s'ha indicat anteriorment. La Societat, per la tipologia del servei prestat, no manté cap garantia com a assegurança, tot i que s'ha d'indicar que del total de vendes i prestacions de serveis el nivell d'incobrables no és significatiu.

8.3. Altres actius financers

Els moviments qui hi ha hagut durant el present exercici en les diverses comptes d'inversions financeres temporals a curt termini, han estat els següents:

	2016	2015
Saldo inicial	4.400.000	4.500.000
Altes	1.500.000	1.200.000
Baixes	-4.400.000	-4.500.000
Traspasos	0	3.200.000
Saldo final	1.500.000	4.400.000

Els altres actius financers a curt termini dels exercicis 2016 i 2015 corresponen a imposicions fetes en varies entitats financeres per períodes d'un any.

Els interessos meritats i no cobrats a tancament de l'exercici 2016 ascendeixen a 1.573 euros (9.392 euros a l'exercici 2015).

Els moviments dels actius financers a llarg termini el present exercici ha estat el següent:

	2016	2015
Saldo inicial	-	-
Altes	-	3.200.000
Baixes	-	-
Traspasos	-	-3.200.000
Saldo final	-	-

El tipus impositiu nominal mig per a les imposicions financeres a curt termini al 2016 ha estat del 0,36% (0,48% a l'exercici 2015).

09_ EXISTÈNCIES

Les existències de la Societat estan formades per:

	2016	2015
Productes acabats	19.036	36.483
Avançaments a proveïdors	-	300
Saldo final	19.036	36.783

La Societat té contractades diverses pòlisses d'assegurança per cobrir els riscos a què estan subjectes les existències. La cobertura d'aquestes pòlisses es considera suficient.

10_ FONS PROPIS

a) Capital social

El capital escriturat està format de 1.000 accions nominatives de 60,11 euros de valor nominal cadascuna, totalment subscrites i desemborsades.

No hi ha restriccions per a la seva lliure transmissibilitat, d'acord amb el Títol I, capítol III de la Llei de Societats de capital la societat s'ha inscrit al Registre Mercantil com a societat unipersonal.

El 31 de desembre de 2016 i 2015 les societats que participaven en el capital social en un percentatge igual o superior al 10% eren les següents:



La Societat no té signats contractes amb l'accionista únic.

b) Reserves

El desglossament per conceptes és el següent:

	2016	2015
Legal i estatutàries	167.014	167.014
Reserva legal	167.014	167.014
Altres reserves	4.679.628	4.009.607
Reserves voluntàries	5.194.902	4.190.928
Ajustos per pèrdues i guanys actuàrials	-515.274	-181.321
	4.846.642	4.176.621



Reserva legal

L'article 274 del Text Refós de la Llei de Societats de Capitals estableix que les societats destinaran el 10% del benefici a la reserva legal fins que arribi, almenys, al 20% del capital social. Aquesta reserva, mentre no superi el límit indicat, només es podrà destinar a la compensació de pèrdues en cas que no existeixin altres reserves disponibles suficients per a aquesta fi, o a augmentar el capital social, i només serà disponible per als accionistes en cas de liquidació de la Societat.

Altres reserves

Les reserves voluntàries són de lliure disposició.

11_ SUBVENCIONS DE CAPITAL I DONACIONS REBUDES

El moviment de les subvencions de capital no reintegrables, abans del corresponent impacte fiscal, ha estat el següent:

	2016	2015
Saldo inicial	310	466
Imputació al resultat	-156	-156
Saldo final	154	310

L'import net de l'efecte impositiu a 31 de desembre de 2016 ascendeix a 154 euros (308 euros a 31 de desembre de 2015).

Pel que fa a les donacions per les recuperacions per caducitat del dret funerari explicats a la nota 4.9, el moviment, abans del corresponent impacte fiscal, és el següent:

	2016	2015
Saldo inicial	3.819.061	3.936.090
Augments	114.806	-
Imputació al resultat	-117.029	-117.029
Saldo final	3.816.838	3.819.061

L'import net de l'efecte impositiu a 31 de desembre de 2016 ascendeix a 3.807.299 euros (3.809.516 euros a 31 de desembre de 2015).

L'import registrat a balanç al 31 de desembre de 2016 com a subvencions, donacions i llegats rebuts correspon a l'import inclòs l'efecte impositiu a 31 de desembre de 2016 tant de les subvencions de capital per import de 154 euros no reintegrables com a les donacions per recuperacions per caducitat del dret funerari per import de 3.807.299 euros, per un total de 3.807.453 euros.

L'import registrat a balanç al 31 de desembre de 2015 com a subvencions, donacions i llegats rebuts corresponia a l'import inclòs l'efecte impositiu a 31 de desembre de 2015 tant de les subvencions de capital per import de 308 euros no reintegrables com a les donacions per recuperacions per caducitat del dret funerari per import de 3.809.516 euros, per un total de 3.809.824 euros.

12_ PASSIUS FINANCERS

L'anàlisi per categories dels passius financers el 31 de desembre, a excepció dels saldos amb administracions públiques que estan inclosos a la nota 15, és el següent:

	Dèbits i partides que cal pagar 2016	Dèbits i partides que cal pagar 2015
PASSIUS FINANCERS A LLARG TERMINI		
Periodificacions	30.037.746	29.995.560
PASSIUS FINANCERS A CURT TERMINI		
Creditors comercials	514.600	434.217
Creditors, empreses del grup	22.270	122
Creditors diversos	841.659	496.316
Personal	358.161	385.184
Altres passius financers	164.105	483.560
Periodificacions	1.279.822	1.277.813
Total	33.218.363	33.072.772

Els venciments dels passius financers al 31 de desembre de 2016 són els següents:

	2017	2018	2019	2020	2021	Anys posteriors	Total
CATEGORIES							
Periodificacions	1.279.822	819.100	819.100	819.100	819.100	26.761.345	31.317.568
Creditors comercials i diversos	1.378.530	-	-	-	-	-	1.378.530
Personal	358.161	-	-	-	-	-	358.161
Altres passius financers	164.105	-	-	-	-	-	161.105
Total	3.180.619	819.100	819.100	819.100	819.100	26.761.345	33.218.365

I els venciments al 31 de desembre de 2015 els següents:

	2016	2017	2018	2019	2020	Anys posteriors	Total
CATEGORIES							
Periodificacions	1.277.813	794.845	794.845	794.845	794.845	26.816.180	31.273.373
Creditors comercials i diversos	930.655	-	-	-	-	-	930.655
Personal	385.184	-	-	-	-	-	385.184
Altres passius financers	483.560	-	-	-	-	-	483.560
Total	3.077.212	794.845	794.845	794.845	794.845	26.816.180	33.072.772

13_ CONTINGÈNCIES I COMPROMISOS

Els passius financers a curt termini es reflecteixen pel valor nominal, i no hi ha diferències significatives respecte al seu valor raonable.

Els valors comptables i els valors raonables dels deutes a llarg termini són coincidents.

Els valors raonables es basen en els fluxos d'efectiu descomptats a un tipus basat en el tipus dels recursos d'altres del 1,45%. (1,75% a l'exercici 2015).

El valor comptable dels deutes de la Societat està denominat en euros.

La Societat no disposa de línies de crèdit no disposades.

a) Moviment de les periodificacions a llarg i curt termini

Les periodificacions corresponen als avançaments rebuts tant per lloguer de sepultures a 1 i 2 anys, com també per adjudicacions de sepultures a 15, 30, 50, 75 i 99 anys. Vegeu-ne l'explicació a la Nota 4.7.

El moviment de les periodificacions a llarg termini és el següent:

A LLARG TERMINI	2016	2015	A CURT TERMINI	2016	2015
Saldo inicial	29.995.560	29.802.554	Saldo inicial	1.277.813	1.272.172
Altes	837.031	988.229	Altes	484.977	508.693
Baixes	-	-26.195	Baixes	-	-267
Traspàs a curt termini	-794.845	-769.028	Traspàs de llarg termini	794.845	769.028
			Traspàs al compte de resultats	-1.277.813	-1.271.813
Saldo final	30.037.746	29.995.560	Saldo final	1.279.822	1.277.813

b) Informació sobre els ajornaments de pagament a proveïdors.

Segons la disposició addicional tercera del "Deure d'informació" de la Llei 15/2010, de 5 de juliol, els informem dels pagaments realitzats a proveïdors.

	2016	2015
	Dies	Dies
Període mig de pagament a proveïdors	26	27
Rati de les operacions pagades	26	27
Rati de les operacions pendents de pagament	0	0
	Import (euros)	Import (euros)
Total pagaments realitzats	10.523.810,39	9.802.233,43
Total pagaments pendents	0	0



a) Compromisos de compravenda

A la data del balanç, la Societat té compromisos de compra d'immobilitzat per import de 561.959 euros, en concepte d'immobilitzat material i intangible, en què destaca la consolidació del talús del cementiri de Montjuïc i la Fase 3 del Pla Director per la rehabilitació del cementiri de Sants i la Fase 4 del Pla Director per la rehabilitació del cementiri de Collserola. A 31 de desembre de 2015 tenia compromisos de compra d'immobilitzat material per valor de 176.188 euros.

La Societat té previst finançar els seus compromisos de compra amb finançament propi.

b) Compromisos per arrendament operatiu (quan la societat és l'arrendatari)

La Societat lloga les seves oficines ubicades al carrer de Joan d'Àustria i l'espai per el Museu de Carrosses Fúnebres de Montjuïc sota contractes d'arrendament operatiu, a més d'un espai per oficina comercial al carrer Scala Dei.

Aquests contractes tenen una durada d'un any, i és renovable automàticament al seu venciment en condicions de mercat, sempre que qualsevol de les dues parts no manifesti a l'altra de manera fefaent la seva voluntat de no prorrogar-lo.

La despesa reconeguda en el compte de pèrdues i guanys durant l'exercici 2015 corresponent a arrendaments operatius puja a 496.211 euros (496.211 euros durant l'exercici 2015).

c) Actius i passius contingents

El 31 de desembre de 2015 i 2016 no hi ha ni actius ni passius contingents.



14 OBLIGACIONS PER PRESTACIONS A LLARG I CURT TERMINI AL PERSONAL

14.1. Obligacions per prestacions a llarg termini al personal

Els compromisos per prestacions a llarg termini al personal que té la Societat són els que es descriuen a la Nota 4.13.

	2016	2015
Compromisos d'aportació definida	-	-
Compromisos de prestació definida	631.967	300.720
Provisió Real Decret 20/2012 Art. 2.4	-	-
	631.967	300.720

a) Compromisos d'aportació definida

L'import registrat en l'exercici com a despesa de personal en el compte de resultats de l'exercici 2016 derivat dels compromisos d'aportació definida puja a 53 milers d'euros (56 milers d'euros durant l'exercici 2015).

b) Compromisos de prestació definida

El detall dels imports reconeguts en el balanç per obligacions per prestacions al personal a llarg termini, així com els càrrecs corresponents en el compte de pèrdues i guanys, per als diferents tipus de compromisos de prestació definida que la Societat ha contret amb els seus empleats és el següent:

	2016	2015
Obligacions en balanç per a:		
Sepeli gratuït	631.967	300.720
Prestacions de mort i incapacitat absoluta	-	-
	631.967	300.720
Càrrecs en el compte de pèrdues i guanys		
Sepeli gratuït	22.512	16.601
Prestacions de mort i incapacitat absoluta	-	-
	22.512	16.601

b1) Prestacions per sepeli gratuït

Els imports reconeguts en el balanç es determinen de la manera següent:

	2016	2015
Valor actual de les obligacions compromeses	631.967	300.720
Valor raonable dels actius afectes	-	-
Cost per serveis passats no reconegut	-	-
Passiu en el balanç	631.967	300.720

El moviment de l'obligació d'aquestes prestacions ha estat el següent:

	2016	2016
1 de gener	300.720	247.782
Cost per serveis de l'exercici	17.249	9.861
Cost per interessos	5.263	6.740
Aportacions dels partícips del pla	-11.423	-4.403
Pèrdues/(guanys) actuaries	320.158	40.740
Altres	-	-
31 de desembre	631.967	300.720

Atès que no hi ha actius afectes a aquesta prestació, no es reflecteix la conciliació entre els saldos inicials i finals del valor raonable actuarial.

Les principals hipòtesis actuaries utilitzades a la data del balanç són les següents:

	2016	2015
Taxa de descompte anual	1,45%	1,75%
Taxa d'increment salarial	1,50%	1,45%
Taules de mortalitat	PASEM2010	GKMF95

b2) Prestacions per mort i incapacitat absoluta

Els imports reconeguts en el balanç es determinen de la manera següent:

	2016	2015
Valor actual de les obligacions compromeses	-951.253	-1.223.568
Valor raonable dels actius afectes	951.253	1.223.568
Cost per serveis passats no reconegut	-	-
Passiu en el balanç	-	-

El moviment de l'obligació d'aquestes prestacions ha estat el següent:

	2016	2015
1 de gener	1.223.568	806.118
Cost per interessos	21.412	21.926
Pèrdues/(guany) actuària	-293.727	395.524
31 de desembre	951.253	1.223.568

La conciliació entre els saldos inicials i finals del valor raonable actuarial dels actius afectes a aquestes obligacions és de la manera següent:

	2016	2015
1 de gener	1.223.568	806.118
Rendiment esperat dels actius afectes	21.412	21.926
(Pèrdues)/guany actuària	-305.585	384.940
Altres	11.858	10.584
31 de desembre	951.253	1.223.568

Les principals hipòtesis actuària utilitzades a la data del balanç són les següents:

	2016	2015
Taxa de descompte anual	1,45%	1,75%
Rendibilitat esperada dels actius afectes al pla	1,75%	4,3%
Taxa d'increment salarial	1,75%	3%
Taules de mortalitat	PASEM2010	GKMF-95
Taules d'invalidesa	Taula PEAIM/F-2007-G	Taula 2001 de l'anàlisi dinàmica de la invalidesa

14.2. Obligacions per prestacions a curt termini al personal

A tancament de l'exercici 2015, a l'epígraf de provisions a curt termini s'inclouïa per import de 94.154 euros la quantia de la paga extraordinària de desembre de 2012 que s'hagués hagut d'abonar al personal de la Societat abans de finalitzar l'exercici 2012, però que va ser suprimida per l'article 2.1 del Reial Decret Llei 20/2012, de 13 de juliol, de mesures per a garantir l'estabilitat pressupostària i de foment de la competitivitat. L'article 2.4 d'aquesta disposició preveia que "les quantitats derivades de la supressió de la paga extraordinària i de les pagues addicionals de complement específic o pagues addicionals equivalents d'acord amb el disposat en aquest article es destinaran en exercicis futurs a realitzar aportacions a plans de pensions o contractes d'assegurança col·lectiva que incloguin la cobertura de la contingència de jubilació, amb subjecció al que estableix la Llei Orgànica 2/2012, d'Estabilitat Pressupostària i Sostenibilitat Financera i en els termes i amb l'abast que es determini en les corresponents lleis de pressupostos".

La Llei 48/2015, de 29 d'octubre, de Pressupostos Generals de l'Estat per l'any 2016 a la disposició addicional dotzena apartat ú.1 establia que cada Administració Pública, en el seu àmbit, podria aprovar l'abonament de quantitats en concepte de recuperació de la paga extraordinària i de les pagues addicionals de complement específic o pagues addicionals equivalents. Amb Decret d'Alcaldia de 17 de desembre de 2015, s'autoritzava a les entitats a abonar dins l'exercici 2016 la quantia restant de la paga extraordinària de desembre de l'exercici 2012. I la Societat, acollint-se a aquest Decret d'Alcaldia ha abonat aquest import provisionat en aquest epígraf.

A banda, aquest epígraf també inclouïa, per import de 118.391 euros, les aportacions al Pla de Pensions dels exercicis 2012 i 2013, que a data 31 de desembre 2015, estaven pendents de pagament i que durant l'exercici 2016 s'han abonat com a més aportacions al Pla de Pensions. El saldo pendent s'abonarà o cancel·larà durant l'exercici 2017.



15_ IMPOST SOBRE BENEFICIS I SITUACIÓ FISCAL

a) Informació de caràcter fiscal

La Societat té oberts a inspecció per les autoritats fiscals els quatre últims exercicis dels principals impostos que li són aplicables, cinc en el cas de l'impost sobre beneficis.

Com a conseqüència, entre d'altres, de les diferents possibles interpretacions de la legislació fiscal vigent, podrien sorgir passius addicionals com a conseqüència d'una inspecció. En tot cas, els Administradors consideren que aquests passius, en cas de produir-se, no afecten significativament els comptes anuals.

b) Saldos amb administracions públiques

El 31 de desembre, els saldos que formen els epígrafs deutors i creditors de les administracions públiques són els següents:

EXERCICI 2015	Deutors	Creditors
Hisenda pública per IVA	-	35.557
Hisenda pública per IRPF	-	102.460
Hisenda pública per IS	18.353	-
Organismes de la Seguretat Social	36	124.498
Total	18.389	262.515

EXERCICI 2016	Deutors	Creditors
Hisenda pública per IVA	76.460	-
Hisenda pública per IRPF	-	91.342
Hisenda pública per IS	36.968	-
Organismes de la Seguretat Social	-	112.803
Total	113.428	204.145

c) Despesa per impost de societats

La conciliació entre l'import net d'ingressos i despeses de l'exercici i la base imposable de l'Impost de Societats és la següent:

EXERCICI 2016			
	Compte de pèrdues i guanys		
	Augments	Disminucions	Total
Saldo ingressos i despeses de l'exercici	2.241.603	-	2.241.603
Impost de Societats	344	-	344
Diferències permanents	27.827	-	27.827
Diferències temporals			
amb origen en l'exercici	93.213	(95.597)	(2.384)
amb origen en exercicis anteriors	-	(96.685)	(96.685)
Compensació de bases imposables negatives	-	-	-
Base imposable (resultat fiscal)	2.362.987	(192.282)	2.170.705

La base imposable de l'exercici 2016 està composta d'una base imposable bonificada segons l'article 34 de la Llei 27/2014, de 27 de desembre de l'impost sobre societats.

L'ingrés i/o despesa per l'Impost de Societats es compon de:

	2016	2015
Impost corrent	0	1.112
Impost diferit	344	583
Regularització IS exercicis anteriors	0	-4.960
Total	344	-3.265

Les deduccions a la quota aplicades en l'exercici 2016 han ascendit a 5.427 euros (5.659 euros en l'exercici 2015) i les retencions i ingressos a compte, a 18.615 euros (19.465 euros en l'exercici 2015). L'import que l'Administració tributària ha de tornar a 31 de desembre de 2016 puja a 18.615 euros (18.353 euros a cobrar el 31 de desembre de 2015).

16_ INGRESSOS I DESPESES

d) Impostos diferits

El detall dels impostos diferits és el següent:

	2016	2015
Actius per impostos diferits		
Diferències temporals	5.584	5.970
Passius per impostos diferits		
Diferències temporals	-9.705	-7.817
Total	-4.121	-1.847

Al 31 de desembre de 2015 i 2016 els passius per impostos diferits corresponen bàsicament a l'efecte fiscal de les subvencions, donacions i llegats rebuts, així com també als derivats de la llibertat d'amortització.

El moviment brut dels passius per impost diferit ha estat el següent:

	2016	2015
Saldo inicial	7.817	44.526
Càrrec en el compte de pèrdues i guanys	-44	-5.008
Impost (abonat)/carregat directament a patrimoni net	1.932	-31.701
Saldo final	9.705	7.817

Els impostos diferits abonats al patrimoni net durant l'exercici han estat els següents:

	2016	2015
Reserves per a valors raonables en patrimoni net:		
Despeses d'establiment	84	-42
Pèrdues i guanys actuàrials	1.854	-1.855
Subvencions, donacions i llegats rebuts	-6	-29.804
Total	1.932	-31.701

a) Import net del volum de negoci

L'import net del volum de negoci corresponent a les activitats ordinàries de la Societat es distribueix geogràficament de manera íntegra a la ciutat de Barcelona.

L'import net del volum de negoci es pot analitzar, per categoria, de la manera següent:

EXERCICI 2015		
CATEGORIES	Import (milers €)	%
Lloguer de sepultures (*)	1.003	6,00
Concessions de sepultures (*)	1.264	7,57
Ingressos per resta de taxes (*)	3.684	22,04
Ingressos de conservació (*)	3.905	23,37
Ingressos per incineracions (*)	2.700	16,16
Ingressos per vendes de complements, urnes i reliquiàris	4.154	24,86
Total	16.710	100%

EXERCICI 2016		
CATEGORIES	Import (milers €)	%
Lloguer de sepultures (*)	941	5,78
Concessions de sepultures (*)	1.206	7,41
Ingressos per resta de taxes (*)	3.520	23,96
Ingressos de conservació (*)	3.901	24,53
Ingressos per incineracions (*)	2.630	16,16
Ingressos per vendes de complements, urnes i reliquiàris	4.080	25,06
Total	16.277	100%

(*) Correspon a les vendes realitzades per compte de l'Ajuntament de Barcelona a 31 de desembre de 2016, vegeu nota 4.10 per un import de 11.820 milers d'euros més 377 milers d'euros per l'actualització dels ingressos d'anys anteriors, que està inclòs a la concessió de sepultures (vegeu nota 17).

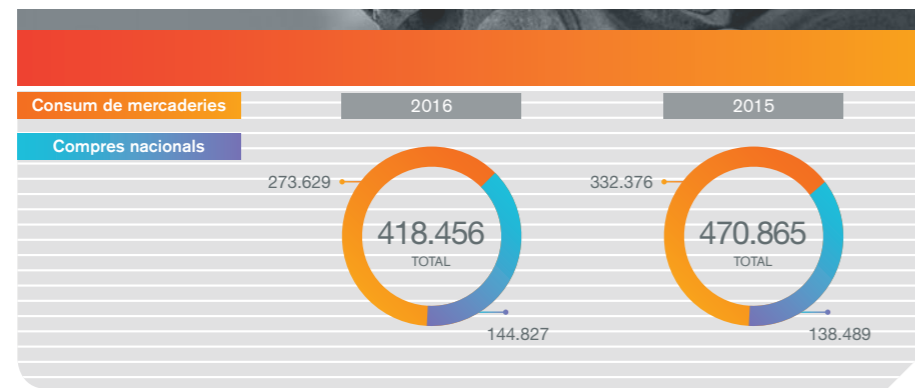
Les vendes realitzades per compte de l'Ajuntament de Barcelona a 31 de desembre de 2015, totalitzaven 12.098 milers d'euros més 458 milers d'euros per l'actualització dels ingressos d'anys anteriors, que està inclòs a la concessió de sepultures.

L'import registrat en l'epígraf "Altres ingressos d'explotació", i que al 31 de desembre de 2016 ascendeix a 168.625 euros (283.445 euros a 31 de desembre 2015) correspon principalment als arrendaments i cessió d'espais, permisos de filmació als cementiris i conceptes varis que no són propis de l'activitat de la Societat.

L'import registrat dintre de la partida "Ingressos per vendes de complements, urnes i reliquiariis" inclou tots aquells ingressos per vendes d'articles complementaris al servei d'incineració i inhumació com urnes, marbre, etc.

b) Consum de mercaderies, primeres matèries i altres matèries consumibles

Els consums de primeres matèries i altres matèries consumibles es desglossen de la manera següent:



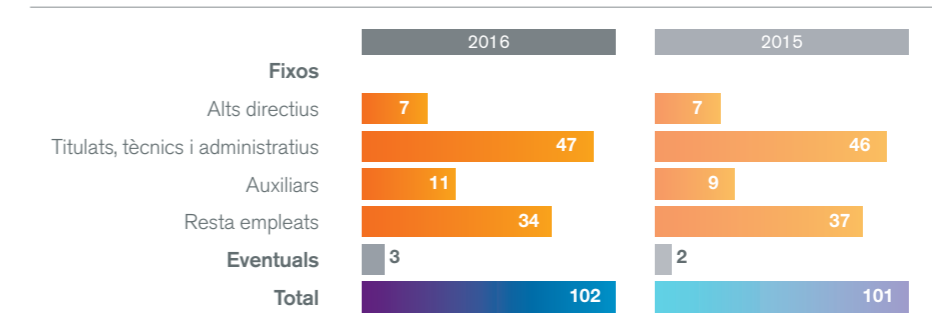
No s'hi inclouen les despeses de treballs realitzats per altres empreses.

c) Despeses de personal

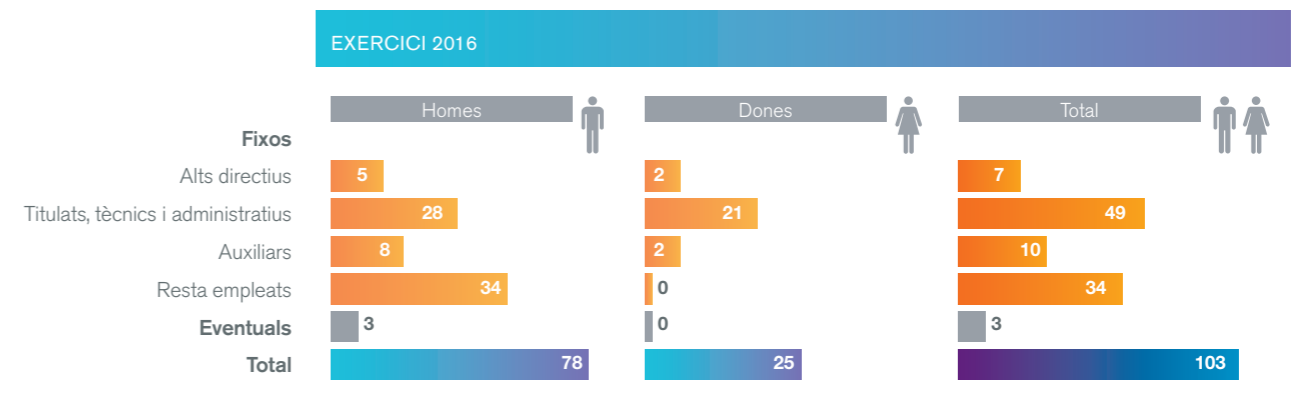
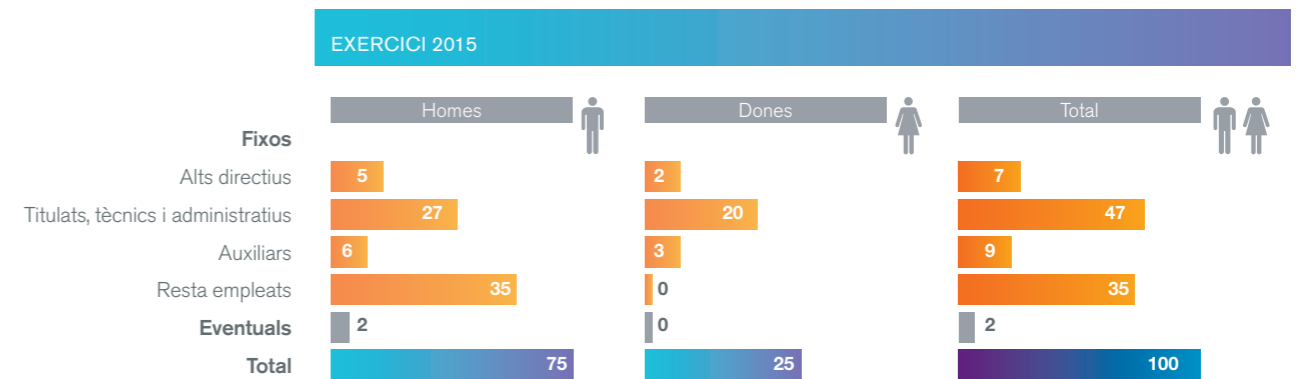
El desglossament de despeses de personal per conceptes és el següent:

	2016	2015
Sous, salaris i assimilats	4.013.735	4.040.686
Cotitzacions a la Seguretat Social	1.122.010	1.130.034
Aportacions i dotacions per a pensions (Nota 14)	53.140	56.310
Altres despeses socials	130.513	119.123
Total	5.319.398	5.346.153

El nombre mitjà d'empleats en el curs de l'exercici distribuït per categories és el següent:

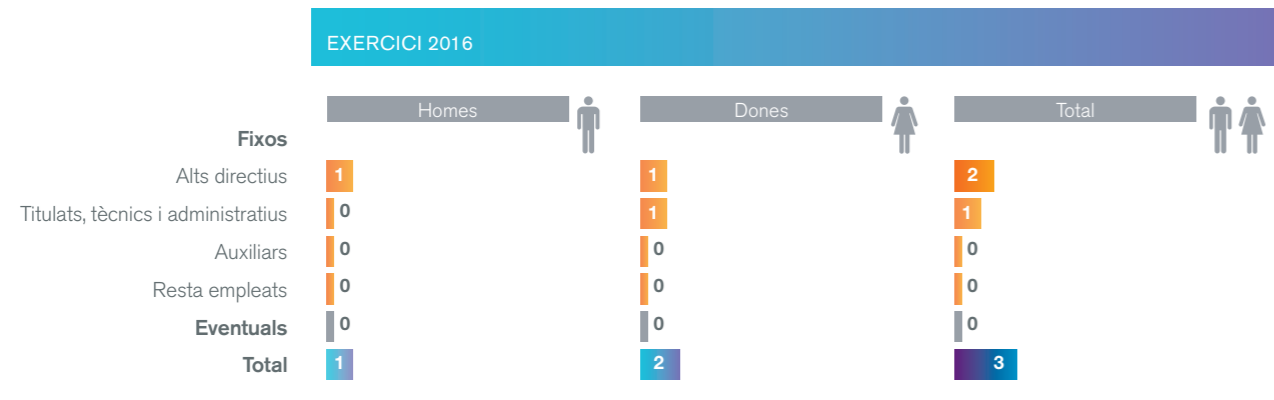
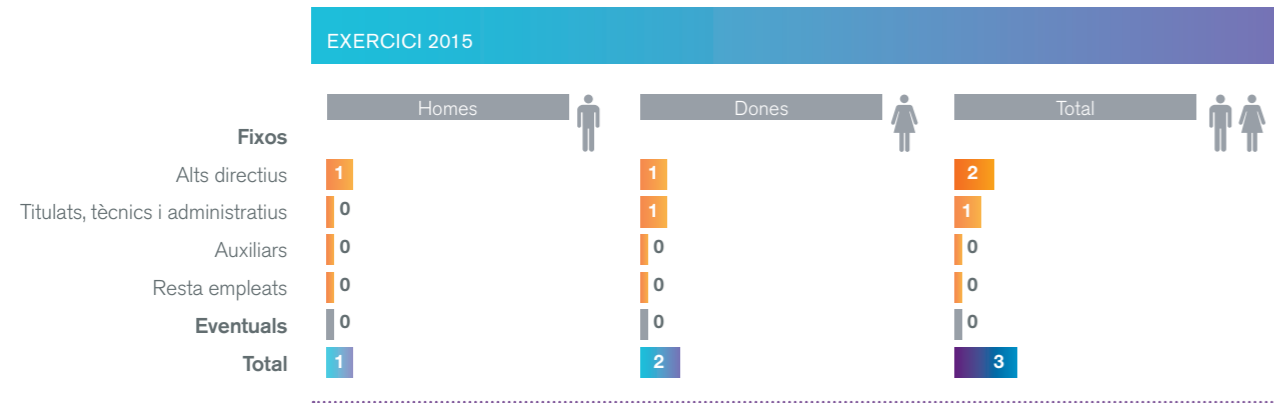


Així mateix, la distribució per sexes al tancament de l'exercici del personal de la Societat és la següent:



17_ OPERACIONS AMB PARTS VINCULADES

Així mateix, el nombre mitjà d'empleats en el curs de l'exercici amb discapacitat major o igual al 33% distribuït per categories és el següent:



d) Despeses financeres

Dintre aquest epígraf hi ha registrada bàsicament la despesa per l'efecte financer de l'actualització dels ingressos d'anys anteriors tant al 2016 com el 2015.



a) Empreses del grup i accionista únic

A 31 de desembre de 2015 els saldos pendents amb empreses del grup i accionista únic eren els següents.

31 desembre 2015						
	Actius financers				Passius financers	
	Crèdits		Altres actius financers		Deutes	
	Llarg termini	Curt termini	Llarg termini	Curt termini	Llarg termini	Curt termini
Barcelona de Serveis Municipals, SA	0	0	0	0	0	122
Total	0	0	0	0	0	122

El detall dels saldos pendents amb empreses del grup i accionista únic a 31 de desembre de 2016 és el següent:

31 desembre 2016						
	Actius financers				Passius financers	
	Crèdits		Altres actius financers		Deutes	
	Llarg termini	Curt termini	Llarg termini	Curt termini	Llarg termini	Curt termini
Ajuntament de Barcelona	0	0	0	0	0	22.270
Total	0	0	0	0	0	22.270

Transaccions amb empreses del Grup i accionista únic a 31 de desembre de 2016 i 2015:

INGRESSOS	
31 DESEMBRE 2015	Serveis prestats i altres ingressos
Ajuntament de Barcelona (Nota 16.a)	12.097.814
Total	12.097.814
31 DESEMBRE 2016	Serveis prestats i altres ingressos
Ajuntament de Barcelona (Nota 16.a)	11.820.834
Total	11.820.834

18_ INFORMACIÓ SOBRE MEDI AMBIENT

Els ingressos amb l'Ajuntament de Barcelona per import de 11.821 milers d'euros (vegeu nota 16.a) corresponen a les aportacions a la gestió de serveis municipals que realitza la Societat (12.098 milers d'euros a l'exercici 2015).

DESPESES	
31 DE DESEMBRE 2015	Serveis rebuts
Barcelona de Serveis Municipals, SA	8.990
Ajuntament de Barcelona	208.146
Total	217.136
31 DE DESEMBRE 2016	Serveis rebuts
Barcelona de Serveis Municipals, SA	996
Ajuntament de Barcelona	207.261
Total	208.257

Les despeses, tant del 2016 com del 2015, amb l'Ajuntament de Barcelona corresponen, bàsicament, al pagament del tributs de l'impost de béns immobles del cementiri de Sants i Collserola, així com els tributs de l'impost de circulació de la flota de vehicles de CBSA.

S'han pagat dividends per valor de 1.600.000 euros (1.600.000 euros a l'exercici 2015), vegeu nota 3.

b) Administradors i alta direcció

Els membres del Consell d'Administració no han meritat durant els exercicis 2015 i 2016 cap mena de sous, dietes o remuneracions, incloent-hi aportacions a sistemes de pensions. No s'han concedit als membres del Consell d'Administració avançaments ni crèdits de cap tipus.

La remuneració total corresponent a l'exercici 2016 del personal d'alta direcció, entenent com a tal el director general i el personal de direcció que depèn del director general en primera línia jeràrquica, ha estat de 549.766 euros per a tots els conceptes (544.297 per a l'exercici 2015).

Durant l'exercici 2016 la Societat ha pagat 492 euros en concepte de prima d'assegurança de responsabilitat civil pels administradors i alta direcció en concepte de possibles danys ocasionats per actes o omissions en l'exercici del càrrec (710 euros l'exercici 2015).

Durant l'exercici 2016 ni hi ha hagut conclusió, modificació o extinció anticipada de cap contracte entre la Societat i cap dels administradors que actuïn per compte d'ells en operacions alienes al tràfic ordinari de la Societat.

c) Altra informació

En el deure d'evitar situacions de conflicte amb l'interès de la Societat, durant l'exercici els administradors que han ocupat càrrecs en el Consell d'Administració han complert amb les obligacions previstes a l'article 228 del Text Refós de la Llei de Societats de Capital. Així mateix, tant ells com les persones a ells vinculades, s'han abstingut d'incórrer en els supòsits de conflictes d'interès previstos en l'article 229 de l'esmentada llei.



Es considera activitat mediambiental qualsevol operació el propòsit principal de la qual sigui la minimització de l'impacte mediambiental i la protecció i millora del medi ambient.

No hi ha, a la data dels exercicis 2016 i 2015, contingències relacionades amb la protecció i millora del medi ambient. En aquest sentit, els riscos eventuais que es puguin derivar estan adequadament coberts amb les pòlisses d'assegurança de responsabilitat civil que la Societat té subscrites.

Durant els exercicis 2016 i 2015 la Societat ha incorregut en despeses per a la protecció i millora del medi ambient per un import de 52 i 60 milers d'euros, respectivament, i corresponen bàsicament a les despeses originades per la recollida dels residus generats per la Societat.

Els sistemes, els equips i les instal·lacions més significatius destinats a activitats mediambientals són els següents:





EXERCICI 2015

Descripció	Destinació	Valor comptable	Amortització acumulada
Unitat depuradora dioxines i purines	Crematori Collserola	299.905	299.905
Millora rendiment unitat depuradora dioxines i purines	Crematori Collserola	29.757	21.334
Vehicles elèctrics ClemCar (2 unitats)	Cementiris	10.386	7.880
Vehicles elèctrics portafèretres Ares (4 unitats)	Cementiris	160.170	124.733
Equips escapament forns	Forns crematoris	2.742	2.104
Plaques solars	Cementiri Montjuïc	4.576	3.511
Sistema Bypass filtre dioxines	Crematori Montjuïc	81.552	40.776
Plaques fotovoltaïques	Cementiri Montjuïc	4.467	1.601
Plaques fotovoltaïques	Cementiri Montjuïc	9.860	2.876
Plaques fotovoltaïques	Cementiri Montjuïc	3.876	1.131
Punt de càrrega per a vehicles elèctrics	Poblenou	13.064	1.416
Vehicle elèctric	Varis	13.814	987
Vehicle elèctric	Varis	13.814	987
Autosuficiència energètica	Cementiri les Corts	256.681	19.251
Total		904.664	528.492



EXERCICI 2016

Descripció	Destinació	Valor comptable	Amortització acumulada
Unitat depuradora dioxines i purines	Crematori Collserola	299.905	299.905
Millora rendiment unitat depuradora dioxines i purines	Crematori Collserola	29.757	24.310
Vehicles elèctrics ClemCar (2 unitats)	Cementiris	10.386	8.918
Vehicles elèctrics portafèretres Ares (4 unitats)	Cementiris	160.170	140.740
Equips escapament forns	Forns crematoris	2.742	2.378
Plaques solars	Cementiri Montjuïc	4.576	3.969
Sistema Bypass filtre dioxines	Crematori Montjuïc	81.552	48.931
Plaques fotovoltaïques	Cementiri Montjuïc	4.467	2.047
Plaques fotovoltaïques	Cementiri Montjuïc	9.860	3.862
Plaques fotovoltaïques	Cementiri Montjuïc	3.876	1.518
Punt de càrrega per a vehicles elèctrics	Poblenou	13.064	2.722
Vehicle elèctric	Varis	13.814	1.973
Vehicle elèctric	Varis	13.814	1.973
Autosuficiència energètica	Cementiri les Corts	256.681	44.919
Total		904.664	588.165

19_ FETS POSTERIORIS AL TANCAMENT

Des del tancament de l'exercici econòmic 2016 no s'han produït fets especialment rellevants que puguin afectar el funcionament normal de la Societat.

20_ ALTRA INFORMACIÓ

Honoraris d'auditors de comptes

Les despeses d'auditoria, derivades dels honoraris meritats durant els exercicis 2015 per les companyies PricewaterhouseCoopers Auditors, SL (PwC) i Gabinet Tècnic d'Auditoria i Consultoria, SA (GTAC) i 2016 per la companyia Faura-Casas Auditors Consultors SL, són repercutides per l'Ajuntament de Barcelona a cadascun dels organismes autònoms i societats que formen el grup municipal.

Així mateix, els honoraris reportats durant l'exercici 2016 la companyia Faura-Casas Auditors Consultors SL com a conseqüència d'altres serveis prestats a la Societat, han ascendit a 26.620 euros (11.108 euros durant l'exercici 2015 pels que utilitzaven la marca PWC).

Informe de gestió

CBSA, és una societat anònima constituïda el 30 d'agost de 2006, beneficiària de l'escissió parcial per branca d'activitat de la societat Serveis Funeraris de Barcelona, SA, amb data d'efecte l'1 de gener de 2006. En concret, l'objecte social de la societat consisteix en la gestió, el desenvolupament i l'explotació dels serveis de cremació i cementiris.

CBSA, es constitueix, per tant, com una unitat econòmica independent, que adquireix en bloc i per successió universal, el patrimoni pertanyent a aquesta branca d'activitat, originalment explotada per Serveis Funeraris de Barcelona, SA.

El Plenari del Consell Municipal de l'Ajuntament de Barcelona va aprovar inicialment, en la sessió de 24 de març de 2006, l'escissió parcial de la societat Serveis Funeraris de Barcelona, SA, mitjançant l'aportació de la unitat econòmica consistent en la prestació del servei públic municipal de cremació i de cementiris a una societat anònima de nova creació.

En el Plenari del Consell Municipal de l'Ajuntament de Barcelona celebrat el 26 de maig de 2006, es va aprovar definitivament l'escissió parcial de la societat Serveis Funeraris de Barcelona, SA. Així mateix, es va aprovar el conveni regulador dels termes i les condicions de la gestió del servei de cremació i de cementiris. Aquest té una durada fins a l'any 2048, i una vegada expirat aquest termini, han de revertir automàticament en un estat adequat de funcionament a l'Ajuntament de Barcelona tots els béns, l'actiu i les instal·lacions de la societat que tenen com a finalitat la prestació del servei de cremació i cementiris objecte d'aquest conveni, amb exclusió expressa dels passius. Aquesta reversió s'ha de fer sense que es produeixi cap tipus d'indemnització per part de l'Ajuntament.

L'Ajuntament manté sobre els serveis de cremació i cementiris la titularitat i les potestats de direcció i de control que deriven de l'ordenació legal d'aquests serveis i del Reglament d'obres, activitats i serveis de l'ens local per preservar-ne el funcionament correcte. Addicionalment, en virtut d'aquest conveni regulador, la societat té el dret de percebre la remuneració corresponent al servei de cremació i cementiri mitjançant les tarifes de les taxes o dels preus públics aprovats pel ple de l'Ajuntament i a utilitzar els béns de domini públic afectes a la prestació.

La realització de l'objecte social per part de la societat es regeix pel conveni regulador de la gestió dels serveis que comprèn, que expira el 4 de maig de 2048.

CBSA fins el 12 d'abril de 2011 va ser una societat anònima participada en un 51% per Barcelona Serveis Municipals, S.A. i en un 49% per capital privat titularitat de Pompas Funeraries Mediterrànees, S.L.

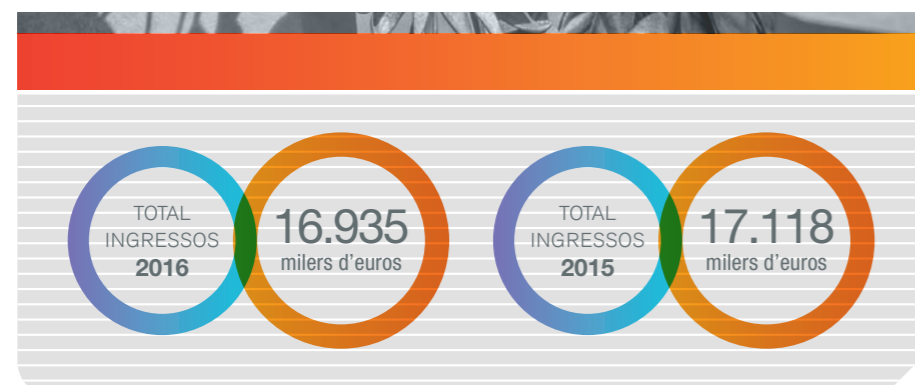
L'Ajuntament de Barcelona va acordar, per mitjà de l'acord del Plenari de data 23 de juliol de 2010, l'inici de l'expedient de canvi de forma de gestió del servei públic de cremació i cementiris de la ciutat de Barcelona, mitjançant al rescat de la participació privada de la societat, titularitat de Pompas Funeraries Mediterrànees, S.L, per tal que l'Ajuntament, assumís la gestió directa del servei públic de cremació i de cementiris.

Amb data 13 d'abril de 2011 es signa el contracte de transmissió de la titularitat de les accions per part de Pompas Funeraries Mediterrànees, S.L a Barcelona de Serveis Municipals, S.A, la qual ostenta actualment el 100% del capital social de CBSA.

Al tancament de l'exercici 2016, correspon fer els comentaris següents:

1. Activitat

La Societat ha registrat uns ingressos d'explotació de 16.935 milers d'euros el 2016 davant dels 17.118 de l'any 2015. Aquests ingressos representen un descens del 1,09%.



L'evolució d'aquest paràmetre ha estat negativa per l'impacte financer en l'actualització dels ingressos periodificats d'anys anterior, juntament amb un descens dels ingressos, tant de la venda directa de productes de l'activitat pròpia de l'empresa com d'altres ingressos d'explotació.

2. Despeses

Pel que fa a les despeses d'explotació, aquestes han patit un increment del 1,66%, ja que s'ha passat de 14.096 milers d'euros el 2015 a 14.331 milers d'euros el 2016.

El desglossament de les partides més significatives de les despeses d'explotació és la següent:

- Aprovisionaments: 904 milers d'euros, que representa el 6,31% del total.
- Despeses personal: 5.319 milers d'euros, que representa el 37,12% del total.
- Altres despeses d'explotació: 6.255 milers d'euros, que representa el 43,64% del total.
- Amortització i resultats per alienacions de l'immobilitzat: 1.853 milers d'euros, que representa un 12,93% del total.

Durant aquest any 2016, tot i reduir la compra d'aprovisionament, degut a la menor venda de productes i a la correlació entre aquestes dues partides i a que hi ha hagut un lleuger descens en les despeses de personal, les despeses totals d'explotació s'han incrementat degut a un major cost d'amortització per l'impacte de les altes de l'immobilitzat així com pel increment de les altres despeses d'explotació per un major cost de serveis externs.

3. Període mitjà de pagament a proveïdors

El període mitjà de pagament és de 26 dies per l'exercici 2016, mentre que a l'exercici 2015 era de 27 dies.

El Consell d'Administració de Cementiris de Barcelona, S. A. en data 8 de març de 2017, i en compliment dels requisits establerts en l'article 253 del Text Refós de la Llei de Societats de Capital i de l'article 37 del Codi de Comerç, procedeix a formular els Comptes anuals i l'Informe de gestió de l'exercici anual acabat el 31 de desembre de 2016, els quals venen constituïts pels documents annexos que precedeixen a aquest escrit.

PRESIDENT		VICE-PRESIDENT	
Il·lm. Sr. Eloi Badía i Casas		Sr. Ignasi Armengol i Villà	
CONSELLERS			
Sr. Joan Puigdollers i Fargas		Ima. Sra. Sònia Recasens i Alsina.	
Sr. Koldo Blanco i Uzquiano		Sr. Salvador Illa Roca	
Ima. Sra. Trini Capdevila i Burniol		Im. Sr. Xavier Mulleras i Vinzia	
Sr. Oriol Angela i Gambus			

Edita
Cementiris de Barcelona, SA

Disseny i compaginació
studi-k

Edició abril 2017

Cementiris de Barcelona, SA

Joan d'Àustria, 130
Barcelona 08018

Tel. 934 841 999
cbsa@cbsa.cat
www.cbsa.cat
facebook.com/cementirisdebarcelona
twitter.com/cemitirisbcn



Ajuntament
de Barcelona



Cementiris
de Barcelona
cementiri
és ciutat