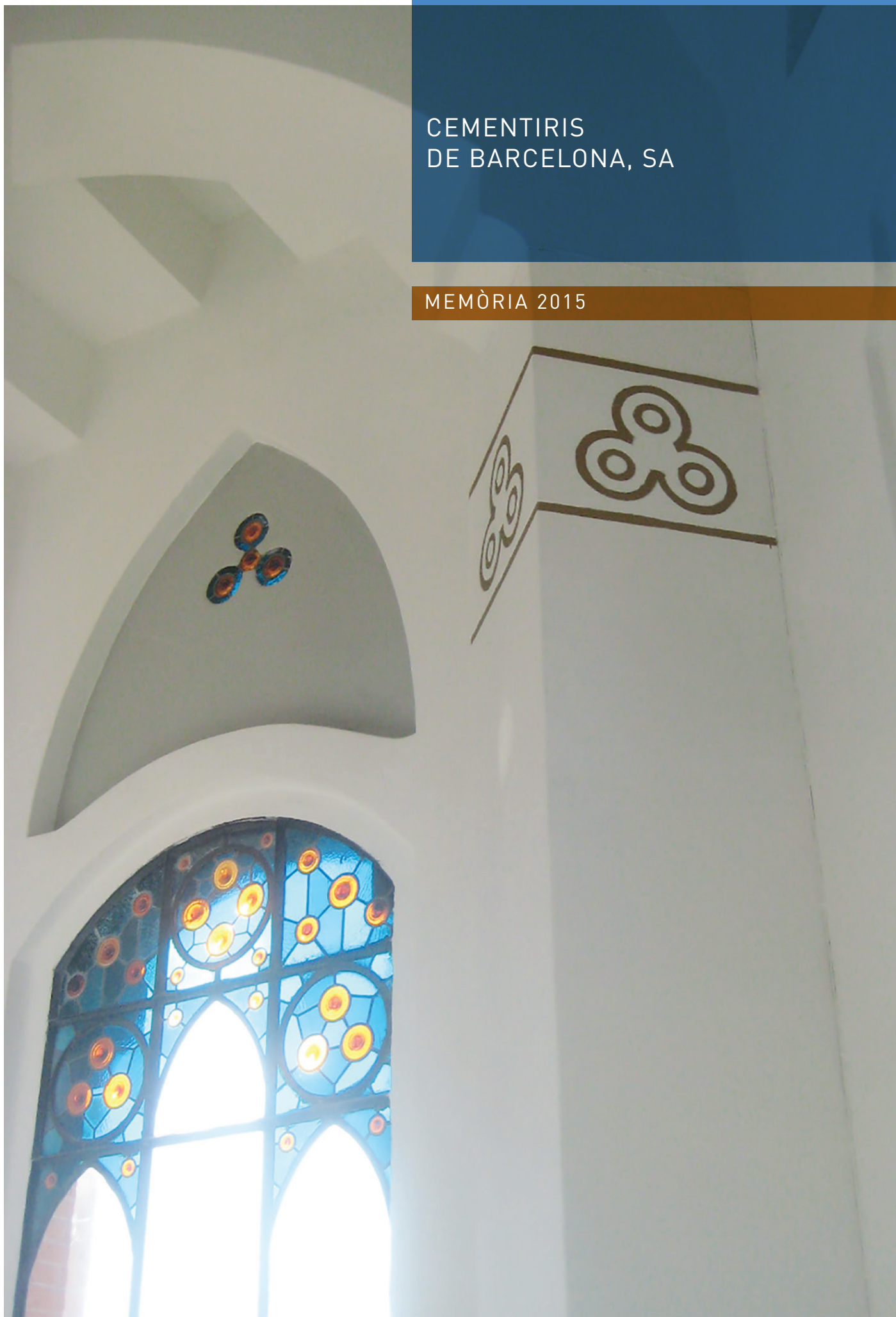


CEMENTIRIS  
DE BARCELONA, SA

MEMÒRIA 2015





## Memòria

01. Cementiris de Barcelona: innovació al servei de les persones	4
02. Cementiris de Barcelona: espais de record individual i col·lectiu	6
03. Consell d'administració i equip directiu	8
04. Organigrama	10
05. On som	11
06. Els espais habilitats per a la inhumació de cendres als cementiris	12
07. Col·lecció de Carrosses Fúnebres	18
08. Cultura i efemèrides als cementiris de Barcelona	20
09. Els cementiris i la sostenibilitat	28
10. Cementiris de Barcelona promou des de l'ASCE el vessant històric i cultural dels cementiris	30
11. Manteniment, millores i inversions	31
12. Personal i recursos humans	34
13. Cementiris de Barcelona en xifres	37

## Comptes anuals

Comptes anuals i informe de gestió de l'exercici anual acabat el 31 de desembre de 2015	38
01. Activitat de l'empresa	45
02. Bases de presentació	47
03. Proposta de distribució de resultats	48
04. Normes de registre i valoració	49
05. Gestió del risc financer	59
06. Immobilitzat intangible	60
07. Immobilitzat material	62
08. Actius financers	65
09. Existències	67
10. Fons propis	68
11. Subvencions de capital i donacions rebudes	70
12. Passius financers	71
13. Contingències i compromisos	73
14. Obligacions per prestacions a llarg i curt termini al personal	74
15. Impost sobre beneficis i situació fiscal	78
16. Ingressos i despeses	81
17. Operacions amb parts vinculades	84
18. Informació sobre medi ambient	86
19. Fets posteriors al tancament	88
20. Altra informació	88

# 01 Cementiris de Barcelona: innovació al servei de les persones



Il.lm. Sr. Eloi Badía  
i Casas,  
President del consell  
d'administració

Cementiris de Barcelona s'ha destacat sempre per ser una empresa capdavantera en totes aquelles iniciatives que ha endegat. La divulgació dels cementiris com a recintes de cultura va ser, ja l'any 2007, la primera gran aposta de l'empresa. Aquesta iniciativa, innovadora a tot l'Estat, va representar un punt d'inflexió en la visió dels cementiris per una part important dels nostres ciutadans. Deu anys més tard, aquella decisió s'ha manifestat com un gran encert estratègic, ja que no sols ha permès trencar els murs que separen la ciutat del viu de la ciutat dels morts, si no que ha estat, a més a més, un exemple per altres ciutats.

L'aposta per la cultura ha fet que CBSA sigui pionera en la utilització de les noves tecnologies de la informació. Des de la implantació dels codis QR per facilitar les rutes culturals o modernitzar les inscripcions tradicionals de les làpides, passant pel Sistema Informatiu de Cementiris (SIC) —que facilita la ubicació de les sepultures en els cementiris així com tota una sèrie d'informació diversa—, fins a la posada en funcionament de diverses aplicacions que permeten tenir accés a totes les activitats, productes i serveis que oferim als nostres usuaris.

---

*Totes aquestes innovacions han situat Cementiris de Barcelona com una empresa moderna i un model que segueixen altres ciutats, i no únicament de l'Estat espanyol. Prova d'això són les nombroses visites que delegacions, fins i tot d'altres països, fan a Barcelona periòdicament per interessar-se per les nostres iniciatives.*

---

La darrera gran aposta que hem incorporat en la gestió, ha estat convertir el cementiri de les Corts en el primer equipament de tot l'Estat autosuficient energèticament. Aquesta iniciativa se suma a la posada en marxa l'any 2008, del primer parc solar del cementiri de Montjuïc.

Aquest projecte té voluntat de continuïtat de cara al futur més proper. Per a aquest 2016 tenim previst convertir l'edifici del crematori del cementiri de Montjuïc en el primer equipament que utilitzi l'energia dels forns per cobrir completament la demanda de climatització i aigua calenta sanitària.

La nostra estratègia per a la innovació constant ha anat acompanyada, un any més, per la inversió necessària en la rehabilitació del patrimoni dels nostres recintes.

Innovació i servei, aquests són els reptes que ens hem marcat i que ens continuarem marcant de cara als propers anys.

Un any més CBSA es posa al servei de la ciutat.



*La nostra estratègia per a la innovació constant ha anat acompanyada, un any més, per la inversió necessària en la rehabilitació del patrimoni dels nostres recintes.*

## 02 Cementiris de Barcelona: espais de record individual i col·lectiu



Sr. Jordi Valmaña  
i Corbella,  
Director de Cementiris  
de Barcelona, SA

El gran projecte del 2015 va ser convertir el cementiri de les Corts en un recinte autosuficient energèticament. Es van dur a terme les obres necessàries per tal que el cementiri fos el primer equipament de la ciutat amb aquestes característiques. Actualment, produeix prop del 80% de l'energia que necessita per al seu funcionament. Seguint amb aquesta política de medi ambient, es van instal·lar dos punts de càrrega per a vehicles elèctrics als recintes del Poblenou i de Sant Andreu i es van adquirir dos cotxes elèctrics. D'altra banda, vam participar en un projecte de recuperació de la fauna autòctona del cementiri de Montjuïc, i vam alliberar sis mussols procedents del Centre de Recuperació de Fauna de Torreferrussa de la Generalitat de Catalunya.

CBSA també va realitzar el 2015 un seguit d'actuacions per preservar el llegat cultural i arquitectònic que s'amaga als recintes funeraris. Algunes de les rehabilitacions recents més importants han estat les que es van dur a terme al panteó de Leandre Albareda, arquitecte que va projectar el cementiri de Montjuïc; la capella del cementiri de Sants, i un panteó del segle XIX construït per Francesc de Paula del Villar, l'arquitecte del primer projecte de la Sagrada Família, al cementiri del Poblenou, entre d'altres.

---

*Fa 10 anys era impensable que s'organitzessin als cementiris de Barcelona tots els actes que s'hi estan duent a terme i que tinguessin l'afluència de visitants i d'espectadors que tenen. Ha estat un canvi cultural molt important que fa que avui en dia no es pugui entendre la visita a una ciutat si no se'n tenen en compte els cementiris.*

---

Els visitem com a part important del patrimoni cultural barceloní, europeu, tant artísticament com històricament. Són un espai de record individual, i també col·lectiu. Els cementiris són veritables museus i espais per entendre la societat de cada moment, així com els canvis que es produeixen sociològicament.

Mitjançant un conveni de col·laboració entre l'Escola Superior de Conservació i Restauració de Béns Culturals de Catalunya i CBSA, els alumnes de l'assignatura Teoria i pràctica de la conservació i restauració de béns escultòrics han portat a terme intervencions de conservació i restauració en escultures procedents del cementiri de Montjuïc i del Poblenou de Barcelona. Cal destacar que els alumnes, a més d'una complexa intervenció de restauració, realitzen un estudi exhaustiu de recerca i documentació de les obres, i apliquen de manera interdisciplinària tots els coneixements adquirits en les diferents matèries del currículum acadèmic. El conveni permet recuperar un patrimoni funerari rellevant, així com contribuir a la formació de professionals altament qualificats, fet que beneficia les dues entitats implicades.

De nou, CBSA torna a formar part del consell de direcció de l'Associació Europea de Cementiris Significatius (ASCE), després de les votacions que es van dur a terme a la ciutat de Bucarest el mes de setembre passat. El nostre paper dins de l'associació és ajudar la resta de membres a fer més visibles els cementiris arreu d'Europa.

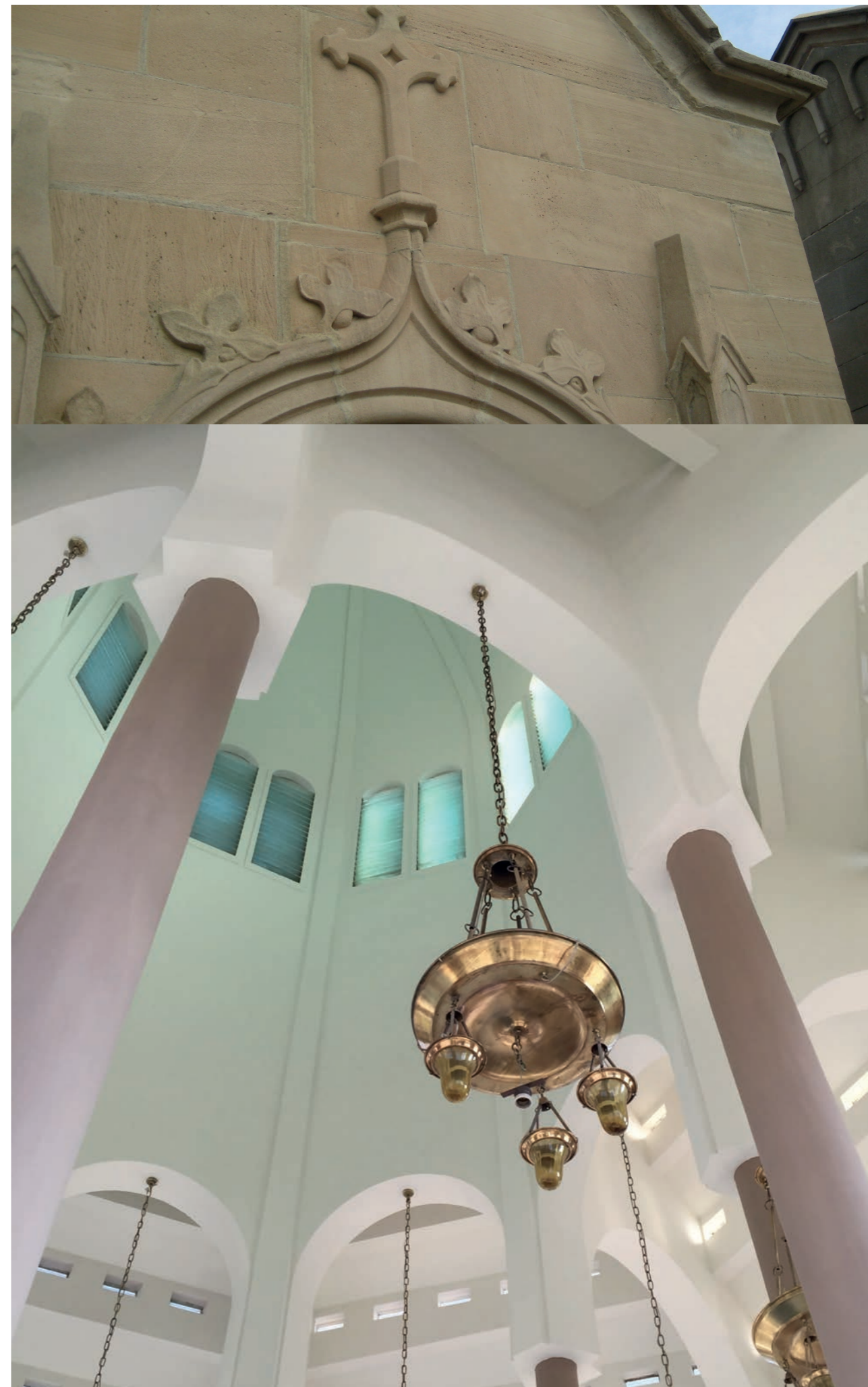
*Són un espai de record individual, i també col·lectiu. Els cementiris són veritables museus i espais per entendre la societat de cada moment, així com els canvis que es produeixen sociològicament.*



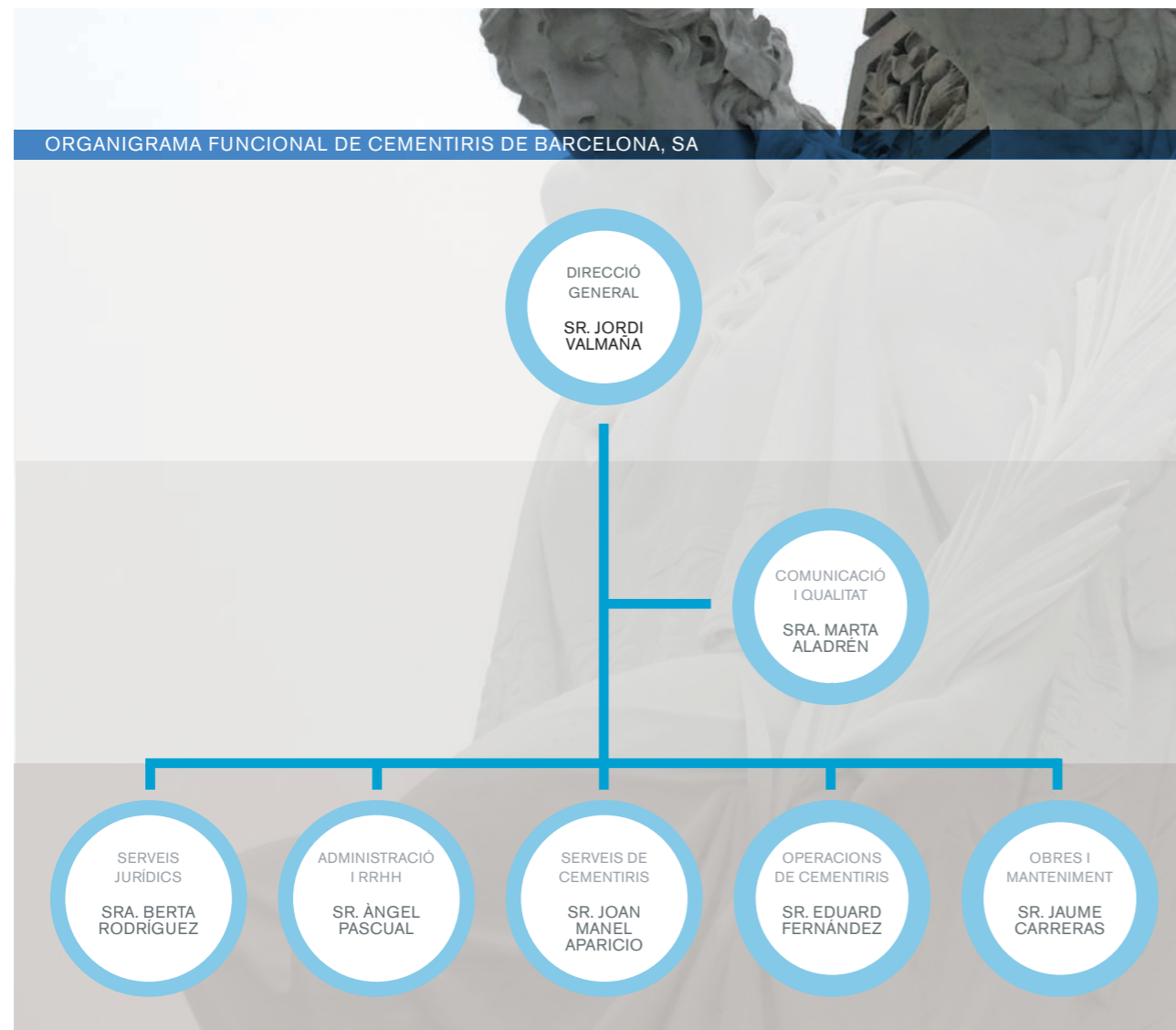
## 03 Consell d'administració i equip directiu

CONSELL D'ADMINISTRACIÓ DE CEMENTIRIS DE BARCELONA, SA

Des del 28-07-2011	
President	II-Im. Sr. Joan Puigdollers Fargas
Vicepresident	II-Ima. Sra. Sònia Recasens Alsina
Consellers	II-Im. Sr. Xavier Mulleras Vinzia II-Ima. Sra. Sara Jaurrieta Guarner II-Ima. Sra. Isabel Ribas Seix II-Im. Sr. Jordi Portabella Calvete Sr. Ramón Massaguer Melendez Sr. Ignasi Armengol Villà Sra. Cristina Iniesta Blasco Sr. Àngel Miret Serra
Secretari	Sr. Jaume Camps Rovira
Director	Sr. Jordi Valmaña i Corbella
A partir del 13-10-2015	
President	II-Im. Sr. Eloi Badia i Casas
Vicepresident	Sr. Ignasi Armengol i Villà
Consellers	Sr. Joan Puigdollers i Fargas II-Ima. Sra. Sònia Recasens i Alsina Sr. Koldo Blanco i Uzquiano Sr. Joaquim Mestre i Garrido II-Ima. Sra. Trinitat Capdevila i Burniol II-Im. Sr. Javier Mulleras i Vinzia Sr. Oriol Angela i Gambús
Secretari	Sr. Jordi Cases i Pallarès
Director	Sr. Jordi Valmaña i Corbella



## 04 Organigrama



## 05 On som



## 06 Els espais habilitats per a la inhumació de cendres als cementiris

### Procés de cremació i destí de les cendres

CBSA duu a terme en l'actualitat un procés de cremació que es realitza amb tècniques especialitzades i perfeccionades que marquen un salt qualitatiu respecte a les primeres cremacions a Barcelona.

Disposa d'espais i sepultures respectuoses amb el medi ambient perquè els usuaris dipositin les restes incinerades dels éssers estimats en un entorn natural sense sortir del cementiri.

CBSA ha creat diferents espais en tots els recintes per tal que els usuaris puguin esparcir les cendres dels familiars en entorns naturals que representen un patrimoni de gran valor, una oferta que s'afegeix a la dels columbaris cineraris, on es pot donar sepultura a les urnes.

### Jardí de les Aromes

El Jardí de les Aromes, ubicat a la part alta del cementiri de Montjuïc, és un lloc privilegiat amb vistes sobre el port i la ciutat de Barcelona. Disposa d'una superfície de 600 metres quadrats de parterres i té capacitat per inhumar fins a 700 urnes biodegradables. El Jardí s'ha anat formant a mesura que s'hi han anat enterrant les urnes i plantant al damunt una planta aromàtica (romaní, sàlvia o espígol) en record de la persona difunta. Cada planta està identificada amb una placa de marbre amb el nom del difunt. El Jardí de les Aromes va ser el primer d'aquestes característiques als cementiris de Barcelona. Aquesta iniciativa és un exemple de les diverses actuacions que en matèria de política de respecte al medi ambient CBSA porta a terme i, en conseqüència, també de la necessitat d'anar habilitant nous espais als cementiris per tal de donar resposta a la demanda en serveis d'incineració.

### Jardí de la Mediterrània

El Jardí de la Mediterrània, amb una superfície de més de 3.800 metres quadrats, ocupa un lloc destacat dintre del cementiri de Montjuïc i constitueix una espècie de balcó sobre el mar, en el qual es poden inhumar les cendres al costat d'una planta o d'un arbre al bosc preparat expressament per a aquesta finalitat. Per a la inhumació de les cendres sempre es fan servir urnes biodegradables, que funcionen com a recipients temporals i que són respectuoses amb el medi ambient, perquè els materials amb què estan fabricades es desfan en contacte amb la terra humida.

El Jardí de la Mediterrània queda integrat en una zona singular del cementiri, que va ser objecte d'una rehabilitació i reordenació.



Bosc de les Cendres  
Collserola



Crematori de Montjuïc  
Jardí de les Aromes  
Jardí de la Mediterrània

## Columbari Xiprer

El columbari cinerari en forma de xiprer, situat al Jardí de la Mediterrània del cementiri de Montjuïc, és una escultura original i exclusiva fabricada amb acer patinable i vidre, la qual té espai per a diverses urnes. El columbari queda del tot integrat al Jardí de la Mediterrània. Cada escultura té capacitat per a 24 columbaris, amb espai per a quatre urnes.



Columbaris cineraris  
Horta



Columbaris cineraris  
el Poblenou

## Columbaris cineraris al cementiri d'Horta

Els cementiris són l'espai natural per dipositar les cendres: disposen de les instal·lacions necessàries per a aquesta finalitat, fet que també ajuda a conservar el record dels éssers estimats i a iniciar el procés de dol. L'augment de la demanda d'espais per espargir o inhumar cendres ha fet que CB hagi construït nous columbaris cineraris al cementiri d'Horta, els quals permeten deixar l'urna en un espai visible, darrere un vidre que substitueix la tradicional llosa de pedra. N'hi ha un total de 96 i s'han patentat amb el nom de columbaris Barcelona.

Des de CB apostem per conscienciar la població que els cementiris són el lloc natural per albergar les cendres dels éssers estimats.

## Columbaris cineraris al cementiri del Poblenou

Els espais naturals més idonis en el moment de dipositar les cendres els trobem als cementiris. Com al cementiri de les Corts, el de Sant Andreu o el d'Horta. S'han construït nous columbaris cineraris (103) al cementiri del Poblenou. En podem trobar de dues classes: els d'acabat normal, que tenen una llosa hidròfuga, làpida i tires de marbre i el marc d'acer inoxidable, i els d'acabat especial, que, com els que hi ha al cementiri d'Horta, permeten deixar l'urna visible.



Columbaris cineraris  
Montjuïc



## Moments de comiat

### Les cerimònies de comiat al crematori de Montjuïc

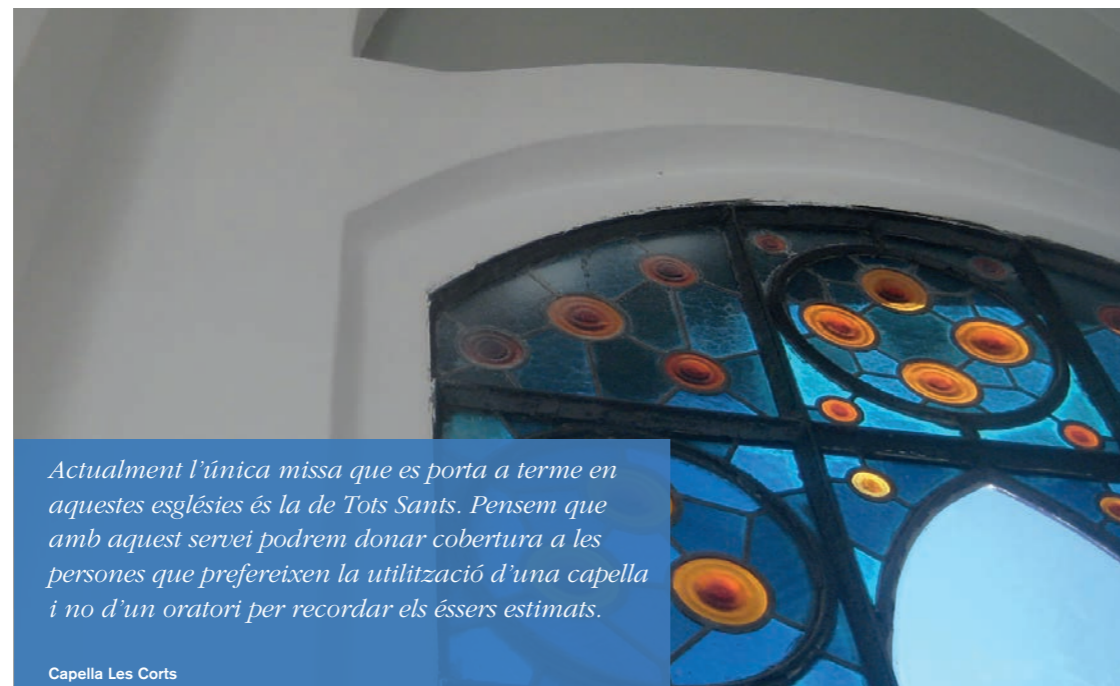
La realització de cerimònies de comiat neix de la necessitat d'oferir una cerimònia digna i personal a aquelles persones que ho desitgin. L'objectiu és doble: d'una banda, consolar i acompanyar la família, permetent als familiars i amics explicar i compartir la seva tristesa, i, de l'altra, retre homenatge al difunt. L'estructura formal d'una cerimònia de comiat consisteix a donar la benvinguda als assistents amb una breu introducció de qui és la persona que s'acompanya. El personal de protocol, encarregat de conduir la cerimònia, reflexiona sobre la vida i la mort, i recorda les bones qualitats del difunt, els fets biogràfics i explica anècdotes i experiències viscudes amb aquesta persona. Així mateix per donar més caliu a aquest acte, CBSA ofereix la possibilitat de personalitzar la cerimònia projectant imatges de l'ésser estimat. Es conclou la cerimònia amb unes paraules d'agraïment acompanyades de música.

### Les cerimònies de comiat a peu de sepultura

CBSA fa un pas més per diferenciar-se de la seva competència posant en marxa un servei, encara més personalitzat, que ofereix cerimònies al costat mateix de la sepultura on s'ha d'inhumar la persona difunta. L'objectiu és treure la duresa del darrer moment en què es pot estar amb la persona estimada, aportant la calidesa de la música, que ajuda a apaivagar el dolor.

### L'ús de les capelles dels cementiris

En la línia de preservar el patrimoni funerari que hi ha als cementiris de la ciutat, CBSA està duent a terme un conjunt d'obres destinades a la millora de determinats conjunts arquitectònics i artístics dels cementiris. Aquest és el cas de les esglésies que hi ha a Sant Andreu, les Corts i el Poblenou. Aviat oferirem un nou servei als nostres usuaris per donar-los la possibilitat de celebrar una missa en homenatge a la persona que ha mort.



*Actualment l'única missa que es porta a terme en aquestes esglésies és la de Tots Sants. Pensem que amb aquest servei podrem donar cobertura a les persones que prefereixen la utilització d'una capella i no d'un oratori per recordar els éssers estimats.*

Capella Les Corts  
Interior



Oratori crematori Montjuïc  
Interior

## 07 Col·lecció de Carrosses Fúnebres

### Reforma de la biblioteca funerària

La biblioteca funerària de CBSA ha estat recentment integrada dins del sistema de biblioteques i fons departamentals especialitzats de l'Ajuntament de Barcelona, liderat per la Biblioteca General.

Actualment, la biblioteca funerària segueix ubicada en el mateix espai habilitat per a la seva consulta, però organitzativament està integrada dins del sistema bibliotecari municipal, consultable en línia a través del Catàleg Col·lectiu de les Biblioteques de l'Ajuntament de Barcelona (CBAB) i del Catàleg Col·lectiu de les Biblioteques Universitàries de Catalunya (CCUC). D'aquesta manera, es poden consultar els llibres i demanar-los en préstec des del mateix espai de la biblioteca funerària, però també des de tots els departaments municipals i dispositius mòbils amb connexió a la xarxa. Una actuació que oferirà més difusió a una col·lecció de llibres única a l'Estat espanyol i que té peces bibliogràfiques de gran valor internacional.

L'horari de la biblioteca funerària és els dissabtes i els diumenges de 10 a 14 hores i la seva ubicació és a la Col·lecció de Carrosses Fúnebres del cementiri de Montjuïc.

### Nit dels Museus

La Col·lecció de Carrosses Fúnebres va participar per tercer any consecutiu a la Nit dels Museus, una jornada on més de 80 centres de Barcelona i rodalia obren les portes des de les set del vespre fins a la una de la matinada. La visita guiada proposada per a la ocasió mostrava cadascuna de les peces originals, i feia entendre la seva estreta vinculació amb l'evolució de Barcelona i el que va significar culturalment per a la societat del moment. Al mateix temps, es feia descobrir als assistents els significats de les seves variades simbologies, formes i colors, ja que l'extensa documentació gràfica i les noves tecnologies virtuals han permès una millor comprensió de la vida en societat des de mitjan segle XIX fins a mitjan segle XX. La novetat d'enguany va ser la col·laboració d'una intèrpret de llengua de signes per a les persones sordes. Mitjançant les quatre visites guiades programades, van passar per la col·lecció 230 persones, xifra que va superar l'assistència de l'any passat.



### Activitats pedagògiques

CBSA participa des del 2013 en el Programa d'Activitats Escolars (PAE), el qual organitza el Consell de Coordinació Pedagògica perquè diferents agents educatius de la ciutat puguin servir d'instrument per complementar l'aprenentatge a les aules.

La Col·lecció de Carrosses Fúnebres i el seu espai didàctic ofereixen la possibilitat d'ensenyar, de ben a prop, l'art de les carrosses i d'aprendre el significat de les expressions artístiques a través de la variada i rica simbologia funerària que contenen. A més a més, es mostra el canvi que va patir Barcelona al llarg dels segles XIX i XX i es fa entendre aquesta evolució i el que va representar culturalment per al gruix de la societat barcelonina.

D'altra banda, amb les dues rutes al cementiri de Montjuïc i del Poblenou, l'alumnat té l'oportunitat de visitar les sepultures més representatives de cada cementiri, les quals els aporten un coneixement social, històric, artístic i cultural molt significatiu pel que fa a les personalitats il·lustres enterrades, a més d'un coneixement general de l'evolució de la ciutat de Barcelona.

Com a novetat, s'elaborarà una darrera proposta per presentar al consell del PAE que combinarà la Col·lecció de Carrosses Fúnebres i el cementiri de Montjuïc. Mitjançant una gimcana, els alumnes hauran de superar per grups diferents proves que els faran aprendre diverses temàtiques d'una forma molt més vivencial i participativa.

### Els visitants

Enguany, el nombre d'escoles de Barcelona i d'altres poblacions que han vingut a la Col·lecció de Carrosses Fúnebres ha estat més alt que el de l'any passat, i unes quantes han repetit perquè ja la tenen inclosa dins de la programació educativa anual. A més, associacions culturals, casals i altres col·lectius també han incorporat a la seva agenda la Col·lecció de Carrosses Fúnebres, al costat de la gran varietat museística i patrimonial de Barcelona.



Visita d'un grup escolar

## 08 Cultura i efemèrides als cementiris de Barcelona

### Nova ruta del cementiri de les Corts

CBSA ha ampliat la seva oferta cultural amb la nova ruta del cementiri de les Corts. Mitjançant les diverses sepultures que s'hi mostren, la visita permet entendre l'evolució d'aquest barri barceloní i, a més a més, apropa els cementiris als ciutadans com a llocs plens d'històries i de vida i, per extensió, dipositaris d'aquesta memòria col·lectiva.

Uns quants punts d'interès d'aquest recorregut són: el panteó dels Soldats, fet el 1904 per l'arquitecte municipal Pere Falqués —conegut pels seus bancs fanal del passeig de Gràcia— i que està dedicat als 728 soldats que van sortir del port de Barcelona i van morir al Desastre de Cuba i les Filipines; el cementiri hebreu en actiu més antic de Barcelona, i la capella, reconstruïda el 1918, que, com l'edifici d'administració, es caracteritza pel seu caire modernista.

El passeig inclou la visita a les sepultures de personalitats destacades dels àmbits esportiu, artístic, cultural i social. Així, els assistents podran veure les sepultures de l'actor i humorista Joan Capri, de diversos jugadors del Futbol Club Barcelona (Paulino Alcántara, Vicenç Piera, Ladislau Kubala i Urruti), de l'arquitecte noucentista Francesc Folguera i d'Agustí Centelles, considerat un dels pioners del fotoperiodisme modern a Europa. L'objectiu de la visita és apropar la història i la cultura del cementiri i donar a conèixer la seva vinculació amb la ciutat.

### Cementiris de Barcelona participa en les activitats de la ciutat

#### La Nit dels Museus, els Tres Tombs i la Fira Modernista

La 11a edició de la Fira Modernista va mostrar dues de les carrosses més emblemàtiques de la Col·lecció de Carrosses Fúnebres del cementiri de Montjuïc a la gran carpa de la fira.

Com cada any, CBSA participa en la Nit dels Museus oferint visites guiades per la Col·lecció de Carrosses Fúnebres ubicada al cementiri de Montjuïc. Més de 200 persones van participar en l'activitat.

D'altra banda, amb motiu de la festivitat de Sant Antoni, CBSA va participar a la cavalcada dels Tres Tombs amb la presència d'una de les carrosses de la seva col·lecció. El vehicle, que va ser arrossegat per dos cavalls, va passejar-se per Barcelona per tal d'apropar la cultura funerària del segle XIX i de principi del segle XX als ciutadans d'avui.



Cementiri de les Corts



Carrosses blanques

### Espectacle literari musical: 7 poetes. El ressò de les paraules

CBSA va celebrar el dijous 21 de maig del 2015 un acte d'homenatge a diversos poetes i escriptors enterrats o incinerats als recintes funeraris de la ciutat, amb motiu de l'aniversari del seu traspàs. La sessió va consistir en la lectura de diversos fragments literaris de les obres més representatives de Narcís Oller, Josep Carner, Josep M. Folch i Torres, Manuel de Pedrolo, Frederic Soler, Jesús Moncada i Jaime Gil de Biedma.

Els reconeguts artistes Silvia Bel i Jordi Boixaderas van llegir les lectures, i la direcció va anar a càrrec d'Enric Cusí, el qual també va intervenir en la interpretació.

L'acte va tenir lloc a la Col·lecció de Carrosses Fúnebres del cementiri de Montjuïc i va ser una combinació de la lectura dels textos literaris amb la interpretació de diverses peces musicals a càrrec del pianista Juli Rodríguez.

S'hi van reunir més de 100 persones, les quals van mostrar la seva satisfacció per l'execució d'un acte intimista, de record a personatges il·lustres de la història de la literatura catalana i realitzat amb una ambientació que convidava al pensament i a la filosofia.

### Ruta nocturna del Poblenou

#### Dia Internacional de la Llum

Coincidint amb la diada de Tots Sants, CBSA va organitzar una nova edició de la ruta nocturna pel cementiri del Poblenou. L'activitat, que enguany es va celebrar en el marc de l'Any Internacional de la Llum, va retre homenatge a les dues personalitats que van introduir l'enllumenat de gas a la ciutat de Barcelona, Josep Roura i Estrada i Josep Mansana i Dordán, i que reposen al cementiri del Poblenou. Les passejades van aplegar al voltant de 1.500 persones.

A més de l'homenatge a aquestes dues personalitats, la ruta també va incorporar nous personatges, com el guitarrista i compositor Miquel Llobet i Solés, i va visitar el recentment restaurat panteó de la família Milà, obra de l'arquitecte del primer projecte de la Sagrada Família, Francesc de Paula del Villar y Lozano, i que CBSA ha dedicat a l'arquitecte Antoni Gaudí i a la seva família.

Com és habitual, la passejada guiada pel recinte del Poblenou, que va estar il·luminada amb espelmes, es va fer a càrrec d'uns personatges vestits d'època que van explicar la història i la cultura del recinte funerari, vinculada a la història de Barcelona.

La ruta va ser organitzada amb la col·laboració del Museu del Gas de la Fundació Gas Natural Fenosa.



Moment de la interpretació



Ruta nocturna al cementiri del Poblenou

## Activitat plàstica infantil per a Tots Sants



Taller de Tots Sants

### Un àngel ha perdut les ales: dibuixa-l'hi!

En motiu de Tots Sants, per apropar els infants a aquest espai singular que són els cementiris d'una forma distesa i creativa, vam proposar una activitat plàstica que gira al voltant de la figura dels àngels que hi ha al cementiri i les seves ales. En aquesta senzilla activitat, els nens i nenes poden treballar amb el dibuix, els colors i la imaginació una de les figures mitològiques més tradicionals de la nostra cultura i més abundants en els cementiris.

Com que es creu que els àngels vénen del cel, ens els imaginem amb dues grans ales per volar. Hi ha molta gent que creu que els àngels fan companyia a les persones que s'han mort. Per això, als cementiris n'hi ha molts.

## Noves rutes dirigides a turistes

L'èxit aconseguit entre els barcelonins amb les visites guiades en català i en castellà, que es fan regularment al cementiri del Poblenou i també al de Montjuïc, ha fet que CBSA s'hagi decidit a ampliar la proposta.

*Aquest estiu es van oferir al cementiri del Poblenou quatre rutes guiades en llengua estrangera, dues en anglès i dues en francès, repartides entre la segona setmana de juliol i la primera d'agost.*

L'objectiu de la iniciativa va ser oferir una opció guiada als turistes que tenen inquietud pel turisme funerari. La visita a un cementiri pot servir per conèixer els costums funeraris d'una ciutat i d'un país, però també aporta informació sobre la història, l'art i les tècniques de construcció de cada època, i la biografia dels personatges que hi tenen sepultura.

A CBSA esperem que a mesura que els turistes coneguin aquestes noves rutes se'n pugui ampliar la freqüència, i complementar els coneixements que els visitants s'enduen de la ciutat.



## Un concert per al record

*Al voltant de 1.200 persones van assistir l'11 de juny passat a la sisena edició d'Un concert per al record, que en aquesta ocasió es va celebrar al Sant Jordi Club. L'espectacle, organitzat per Cementiris de Barcelona i conduït per l'actor Jaume Madaula, va combinar la lectura de fragments literaris amb la interpretació de peces musicals a càrrec del quartet Nessun Dorma, i amb les veus d'Alba Llibre, Miguel Comamala, Manel Joseph i el quartet vocal Flors de Bach.*

*En l'apartat musical, van sonar peces com Good night (The Beatles), My way (Claude François/Paul Anka), The show must go on (Queen), Les vieux (Jacques Brel), Bridge over troubled water (Simon & Garfunkel) o la cançó popular El cant dels ocells. Una altra peça destacada del repertori va ser Cançó de pau, de Bàrbara Granados i Albert de la*

*Torre, dedicada al Fossar de la Pedrera del cementiri de Montjuïc, indret on se sol celebrar Un concert per al record, però que enguany va tenir lloc a les instal·lacions del Sant Jordi Club per qüestions d'accessibilitat i per la previsió meteorològica.*

*Durant el concert, Madaula va evocar la memòria d'algunes de les personalitats enterrades als cementiris de la capital catalana, com per exemple el torero, actor i poeta Mario Cabré, del qual es commemoraven 25 anys del traspàs; el periodista i escriptor Nèstor Luján, mort fa 20 anys, i el poeta Josep Carner, finat fa 45 anys. L'acte va recordar també els conciutadans morts durant la Segona Guerra Mundial, en un any en què se celebraven els 70 anys de la seva fi.*

## Un concert per al record 2015



## Concert de Tots Sants

CBSA, en el marc de Tots Sants, va organitzar la segona edició del concert *Records amb banda sonora* per homenajar els difunts enterrats als cementiris de Barcelona. L'espectacle, que va aplegar prop de 2.000 persones, va anar a càrrec de l'Orquestra de l'Escola Superior de Música de Catalunya (ESMUC) i músics de Nessun Dorma, tots dirigits pel mestre Carles Miró. El concert va consistir en la interpretació d'un conjunt de peces musicals emblemàtiques de la història del cinema.

*Records amb banda sonora*, concert que va estar conduït per la periodista Elisabet Carnicé, va tenir tres blocs temàtics. El primer va estar centrat en música clàssica de fantasia i va incloure la *Simfonia número 5* de Beethoven, *El llac dels cignes* i *La Bella Dorment* de Txaikovski i *L'aprenent de bruixot* de Dukas. Durant el segon bloc, el de les bandes sonores, es van interpretar composicions de *Doctor Jivago*, de Jarre, i *d'El bo, el lleig i el dolent* i *Cinema Paradiso*, de Morricone. El concert va tancar amb el bloc de cinema simfònic, amb les bandes sonores de *Missió: Impossible* de Schifrin, i *Superman*, *Indiana Jones* i *La guerra de les galàxies* de Williams.

Durant l'acte es van recordar frases de personatges cèlebres amb relació a la joia de viure i a fer-ho plenament. En aquest sentit, la periodista va recordar les paraules del guru Steve Jobs: "El teu temps és limitat, així que no el malgastis vivint la vida d'algú altre, no et deixis atrapar pel dogma, que és viure amb el resultat dels pensaments d'altres persones".

*Records amb banda sonora* va finalitzar amb un toc d'humor en recordar un altre il·lustre del cementiri, Joan Capri, i el seu monòleg sobre l'enterrament.



## Altres actes

### Homenatge a Miquel Llobet

Cada any, des de mitjan octubre fins a principi de novembre, es duu a terme el Certamen Llobet. Es va crear fa 20 anys i té una gran rellevància dins de l'univers de la guitarra en l'àmbit mundial. Fa un temps, l'Ajuntament de Barcelona hi va posar el lema "Barcelona es vesteix de guitarra".

Un dels objectius principals del certamen és difondre l'art de la guitarra en diferents escenaris de la ciutat, fet que l'identifica. CBSA se suma a aquesta iniciativa i obre les portes del cementiri del Poblenou, on Miquel Llobet està enterrat.

Miquel Llobet (Barcelona, 18 d'octubre del 1878 – 22 de febrer del 1938) va ser un compositor i guitarrista català de gran prestigi, tant dins de la Península com fora, i sobretot a l'Amèrica del Sud. És un dels màxims exponents de la guitarra catalana.

### Homenatge a Joan Maragall

Al voltant de dues-centes persones van aplegar-se el 8 de febrer passat al cementiri de Sant Gervasi per retre homenatge al poeta Joan Maragall, en un acte organitzat per l'Associació Família de Joan Maragall i Clara Noble i la Institució de les Lletres Catalanes i que va tenir la col·laboració de CBSA.

L'acte, anomenat festa de l'Ametller Florit, se celebra cada any, el segon diumenge de febrer, des del 1923, any en què familiars, amics i seguidors del poeta es van reunir davant de la seva tomba per plantar-hi un ametller i llegir alguns dels seus poemes.

La trobada combina la lectura de poemes amb la interpretació d'un repertori de peces musicades del poeta, amb l'acompanyament de piano.

### Presentació del llibre Cementiri del Poblenou. Barcelona i el culte funerari

El mes de desembre del 2015 va tenir lloc a la capella del cementiri del Poblenou la presentació del llibre *Cementiri del Poblenou. Barcelona i el culte funerari*.

L'acte va tenir la participació de l'arquitecte Jordi Fossas i de l'historiador Joan Carles Luque, que són els dos autors del llibre, que dona a conèixer la història de Barcelona a través dels seus ritus funeraris i de la riquesa cultural del cementiri del Poblenou, que va ser inaugurat el 1775.

*Cementiri del Poblenou. Barcelona i el culte funerari* és un llibre editat conjuntament per l'editorial Efadós i per CBSA dins de la col·lecció "Catalunya Desapareguda".



Homenatge a Miquel Llobet



Homenatge a Joan Maragall

## Cicles de conferències

### “Kubala, més enllà de la llegenda”, a càrrec de Frederic Porta

Aquest periodista tarragoní té una dilatada experiència en el món de la informació esportiva. Ha treballat en mitjans com TV3, TVE, Antena 3, Catalunya Ràdio, *El Periódico* i *El Noticiero Universal*. Durant set anys va viure als Estats Units, com a corresponsal d'*El Periódico* i TVE, i també com a comentarista de la cadena d'esports ESPN. Porta és un dels principals referents catalans dins del món de l'esport. A banda de les seves col·laboracions en mitjans ha escrit diversos llibres, entre els quals, *Kubala!*, on repassa, de manera novel·lada, la biografia del mític jugador hongarès i aporta dades desconegudes de la seva vida.

Més de sis dècades després de l'arribada del millor futbolista hongarès de tots els temps a Catalunya i 13 anys després de la seva mort, Frederic Porta ens va explicar la personalitat d'un esportista únic que va ser capaç de convertir un equip perdedor, el Barça, en un equip guanyador i carismàtic.

### El Dr. Eduard Estivill ens va recordar Xesco Boix

El doctor Eduard Estivill és conegut, sobretot, per ser un dels principals especialistes mundials en la medicina del son. Poques persones no han sentit parlar encara del popular mètode Estivill, destinat a combatre l'insomni infantil i a ajudar a dormir els nens petits.

Però Eduard Estivill té una altra cara: la de músic; primer al capdavant del grup Falsterbo 3 i, actualment, amb Falsterbo Marí. A més, Eduard Estivill va formar part del popular Grup de Folk, amb artistes com Pau Riba, Jaume Sisa, Maria del Mar Bonet i Jordi Batiste. I també, naturalment, amb els seus grans amics Joan i Xesco Boix, avui desapareguts. En aquesta xerrada Eduard Estivill va recordar els moments viscuts amb els seus companys i la importància que Xesco Boix ha tingut per a la música del nostre país. Excel·lent comunicador i bon coneixedor de la música folk dels Estats Units, Xesco Boix va destacar especialment en el camp de l'animació infantil.

### “López Raimundo, 3 germans, 3 històries apassionants”, per Andreu Mayayo

El ponent de la conferència va ser el catedràtic d'Història Contemporània a la Universitat de Barcelona Andreu Mayayo. A banda de ser un dels principals especialistes catalans en l'època franquista, Mayayo va conèixer personalment dos dels tres germans López Raimundo, especialment Gregorio, dirigent del PSUC tant durant l'exili i la clandestinitat com durant els primers anys de la democràcia.

Els germans López Raimundo, nascuts a Tauste (Saragossa), de ben joves van venir a Catalunya. I tots tres van desenvolupar una intensa activitat política. El gran, Antonio, sindicalista, va morir durant els primers dies de la Guerra Civil, i el petit, Joaquín, va ser presoner dels nazis als camps de Güsen i Mauthausen. L'altre germà, Gregorio, va ser una de les principals figures polítiques de la transició com a dirigent del PSUC.

Els tres germans van ser un exemple de compromís i de fidelitat a unes idees. I tots tres representen una part important de la nostra història.



“Kubala, més enllà de la llegenda”



Dr. Eduard Estivill



Andreu Mayayo

*Cementiris de Barcelona i la revista Sàpiens organitzen un cicle de conferències que parlen de la història de la nostra ciutat a través de personatges enterrats en els cementiris de la ciutat. Al llarg de l'any 2015 es van fer tres conferències a l'auditori del Museu d'Història de Catalunya.*



## 09 Els cementiris i la sostenibilitat

L'aposta de CBSA per l'energia solar comença a donar fruits, i constata una vegada més que les renovables poden oferir bones solucions. Un any després de convertir el cementiri de les Corts en el primer equipament autosuficient de la ciutat, la instal·lació fotovoltaica proporciona el 80% de la demanda d'electricitat del recinte funerari i funciona de manera autònoma de la xarxa elèctrica la majoria del temps.

Els 217 mòduls fotovoltaics instal·lats sobre vuit de les cobertes dels diversos blocs de nínxols del cementiri produeixen 37.640 kWh/any i han evitat l'emissió de 12.550kg CO<sub>2</sub> a l'atmosfera.

Les iniciatives culturals i mediambientals de CBSA la situen a l'avantguarda europea en matèria d'innovació. El primer equipament autosuficient de Barcelona es va visitar per primera vegada en el marc del Dia Mundial del Medi Ambient. La visita va ser organitzada per l'Agència de l'Energia de Barcelona, amb la col·laboració de CBSA, i es va centrar, principalment, en les instal·lacions fotovoltaica i tèrmica que van entrar en funcionament a final del 2014. Aquestes actuacions han permès a CBSA reduir el consum energètic global del recinte en un 30%.

Aquest projecte, pioner en els recintes funeraris de tot l'Estat espanyol, va guanyar el 2015 la sisena edició del premi B:SMedi Ambient, que reconeix cada any la iniciativa municipal que més ha contribuït a fer de Barcelona una ciutat sostenible. Pel guardó competien també el projecte pedagògic Tibinet, del Parc d'Atraccions del Tibidabo, i el pla estratègic de conservació de l'erició fosc del Zoo.

CBSA continua treballant per refermar el seu compromís amb el medi ambient i per aquest motiu té previst desenvolupar un nou projecte per tal d'aprofitar l'energia residual produïda en el procés d'incineració dels forns crematoris de Montjuïc.

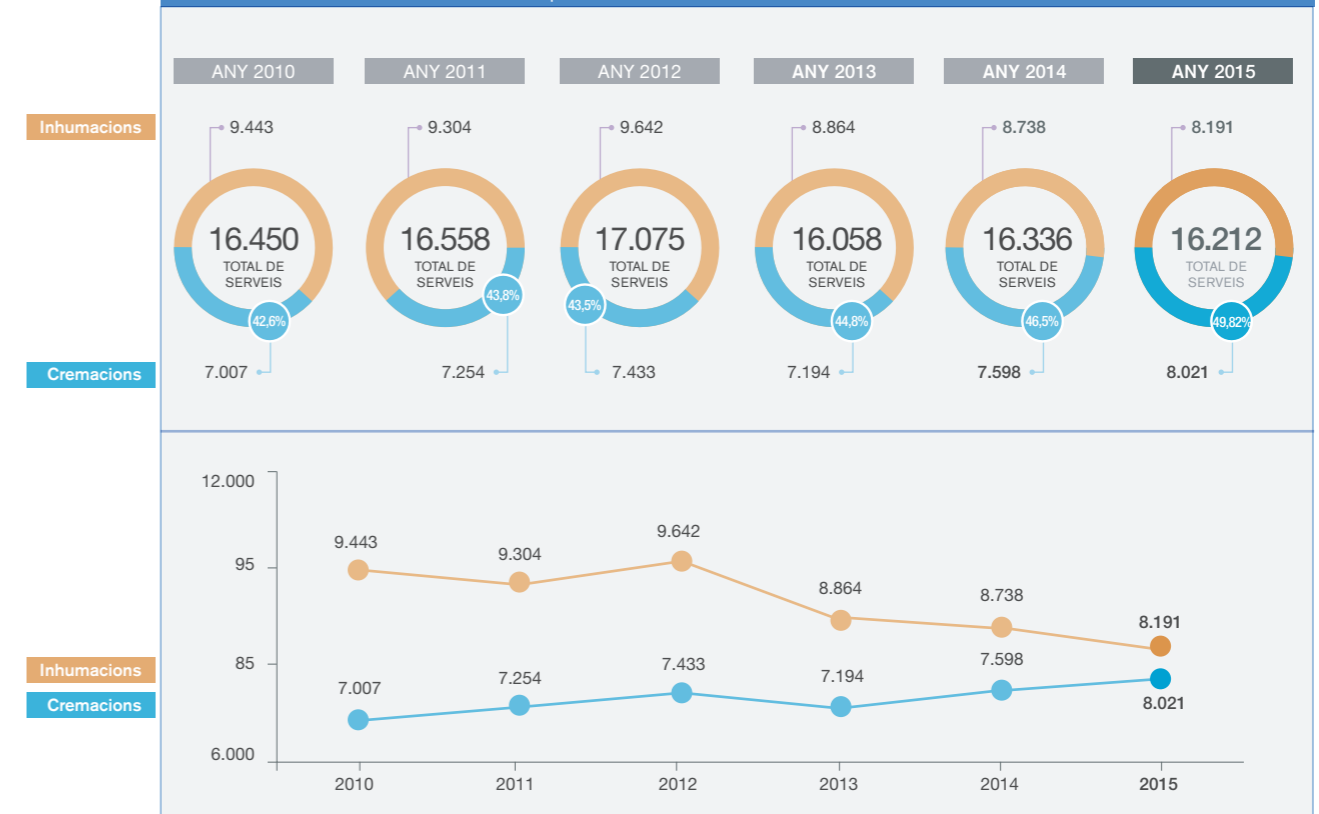
L'objectiu principal de l'actuació d'eficiència energètica que es realitzarà al crematori de Montjuïc consisteix en l'aprofitament de la calor residual produïda en el procés de cremació en els forns per produir l'energia tèrmica necessària per cobrir completament la demanda de climatització (calefacció i refrigeració) i d'aigua calenta sanitària. El projecte també inclourà una actuació consistent en la renovació dels sistemes d'il·luminació actuals per sistemes d'última generació i d'alta eficiència.

Taula d'inhumacions

Collserola	1.768
Montjuïc	3.800
Les Corts	733
Sant Gervasi	112
Sarrià	65
Sants	178
Sant Andreu	695
Horta	45
Poblenou	795
<b>TOTALS</b>	<b>8.191</b>



Taula d'inhumacions i cremacions per cementiris



## 10 Cementiris de Barcelona promou des de l'ASCE el vessant històric i cultural dels cementiris

CBSA formarà part durant quatre anys més del comitè directiu de l'Associació Europea de Cementiris Significatius (ASCE). La votació per escollir els representants de l'entitat —que treballa per al reconeixement dels cementiris europeus com a béns culturals d'excepcional importància i per al foment del seu coneixement entre els ciutadans i les institucions nacionals i europees— va tenir lloc el 24 de setembre passat a Bucarest, en el marc del congrés anual de l'ASCE, i va servir també per reelegir en el càrrec la presidenta de l'associació, l'eslovena Lidija Pliberšek.

CBSA va ser un dels membres fundadors de l'entitat, i ha format part del comitè directiu els darrers quatre anys. En aquest període, la companyia barcelonina ha impulsat nombroses iniciatives culturals en els recintes funeraris que gestiona, com la programació de rutes culturals, la creació d'una biblioteca funerària o la renovació de la Col·lecció de Carrosses Fúnebres, així com l'organització de concerts, conferències, recitals poètics i presentacions de llibres, sempre amb la finalitat d'apropar els cementiris a la ciutadania. CBSA, a més a més, va acollir el 2014 la trobada anual de l'associació, a la qual van assistir representants funeraris de tot el continent i en què es va debatre sobre la memòria i el patrimoni dels recintes funeraris.

El representant de CBSA a l'ASCE —integrada per organitzacions públiques i privades que gestionen cementiris significatius de 22 països europeus— serà de nou el director general de l'entitat, Jordi Valmaña, que formarà equip amb representants dels cementiris d'Alemanya, Àustria, Itàlia, Noruega, el Regne Unit i Sèrbia. Els darrers quatre anys, Valmaña ha promogut des de l'ASCE el vessant històric i cultural dels cementiris i ha compartit amb la resta de membres la seva experiència com a responsable dels recintes funeraris de Barcelona.



## 11 Manteniment, millores i inversions

Àrea d'obres i manteniment

### CEMENTIRI DE COLLSEROLA

- Fase 3 del Pla director per a la rehabilitació i millora del cementiri de Collserola. Actuacions puntuals de consolidació d'elements degradats (cobertes, testeres, paviments, voreres, etc.) a la tercera, a la vuitena, a la desena, a l'onzena i a la dissetena agrupació. (483.330,00 €)
- Construcció d'un cobert entre els edificis de l'administració i del taller de marbre per protegir la maquinària i augmentar l'espai de treball a l'exterior. (8.750,00 €)
- Instal·lació d'una nova línia elèctrica per subministrar corrent a l'estació de bombament de la connexió de servei d'aigua del cementiri. (35.995,00 €)
- Substitució d'un tram subterrani de canonada d'aigua a la setzena agrupació. (18.257,00 €)
- Construcció de 16 unitats de tombes de dos departaments al Recinte Hebreu del cementiri. (41.170,00 €)
- Refractat total de l'interior del forn número 3 del crematori de Collserola. (42.445,00 €)



Construcció de tombes Collserola

### CEMENTIRI DE MONTJUÏC

- Refractat total de l'interior del forn número 6 del crematori de Montjuïc. (46.530,00 €)
- Substitució de la solera de refractat del forn número 5 del crematori de Montjuïc. (6.026,00 €)
- Millora de la instal·lació d'extracció de fums a la sala d'introducció del crematori de Montjuïc. (13.390,00 €)
- Millores en la instal·lació de megafonia i instal·lació d'un sistema de videoprojecció d'imatges i so a l'altar de l'oratori del crematori de Montjuïc, per a l'ús en les cerimònies de comiat. (7.677,00 €)
- Fase 6D del Pla director per a la rehabilitació i millora del cementiri de Montjuïc. Actuacions puntuals de consolidació d'elements degradats i formació de nous accessos als departaments de la tretzena agrupació. (358.600,00 €)
- Treballs de conservació i millora efectuats a la capella del cementiri, seguint el pla de conservació iniciat aquest mateix any a les capelles catalogades com a patrimonials. Solució del problema d'humitats per capillaritat existents a les parets interiors de la capella, i restauració d'elements degradats a la façana. (15.180,00 €)
- Rehabilitació de la tomba del president Lluís Companys, i rehabilitació i impermeabilització del llac que l'envolta, al Fossar de la Pedrera del cementiri de Montjuïc. Actuació realitzada en coordinació amb el Departament de Patrimoni Arquitectònic, Històric i Artístic de l'Ajuntament de Barcelona. (18.560,00 €)



Construcció de tombes Collserola





Tomba del president Lluís Companys

- Restauració patrimonial del panteó de l'arquitecte Leandre Albareda al cementiri de Montjuïc, situat a la via de Sant Oleguer, a la cinquena agrupació del cementiri. (68.920,00 €)
- Treballs de conservació patrimonial executats al panteó número 30 de la via de Santa Eulàlia, a la primera agrupació, i al panteó número 73, a la via de Sant Oleguer, a la tercera agrupació. Els treballs s'executen en el marc d'un acord entre CBSA i la família Pachot per compatibilitzar la preservació patrimonial d'aquestes sepultures i de la memòria familiar de la família Pachot. (9.655,00 €)

#### CEMENTIRI DE LES CORTS

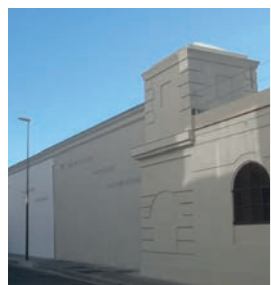
- Construcció d'un grup de 20 columbaris cineraris de la classe Barcelona al sisè departament. (7.320,00 €)
- Treballs de rehabilitació de les façanes i cobertes de diversos blocs de nínxols del segon, el tercer i el sisè departament. L'actuació ha suposat la rehabilitació de 1.547 unitats de façanes de nínxols. (153.470,00 €)
- Construcció d'una tomba menor de dos compartiments al Recinte Hebreu. (6.500,00 €)
- Treballs de conservació i millora efectuats a la capella del cementiri, seguint el pla de conservació iniciat aquest mateix any a les capelles catalogades com a patrimonials. Millora del revestiment de la pintura interior i canvi de baixants a la capella. (13.530,00 €)

#### CEMENTIRI DEL POBLENOU

- Restauració patrimonial del panteó de Lorenzo Milà i Mestre, construït per l'arquitecte Francesc de Paula del Villar y Lozano, situat al segon departament del cementiri. (41.030,00 €)
- Construcció d'un grup de 104 columbaris cineraris de la classe Barcelona, i adequació de l'entorn a l'interior de la primera illa del primer departament. (35.910,00 €)
- Treballs de rehabilitació de paviments a la quarta illa del primer departament. (7.900,00 €)
- Treballs de conservació i millora efectuats a la capella del cementiri, seguint el pla de conservació iniciat aquest mateix any a les capelles catalogades com a patrimonials. Neteja de sals als cassetons de la cúpula, i execució d'una ventilació nova. (6.740,00 €)
- Rehabilitació de les façanes perimetrals, la tanca patrimonial d'accés i les cobertes (tanca del carrer del Taulat i tanca del passatge de Rere el Cementiri Vell), rehabilitació de la reixa semicircular —de forja— i de la façana principal exterior, a l'accés principal, i rehabilitació dels elements de coronament del perímetre interior del segon departament. (392.700,00 €)
- Treballs de conservació patrimonial executats al panteó número 19 adossat interior, a la quarta illa del primer departament. Els treballs s'executen en el marc d'un acord entre CBSA i la família Pachot per compatibilitzar la preservació patrimonial d'aquestes sepultures i de la memòria familiar de la família Pachot. (3.718,00 €)



Columbaris cineraris les Corts



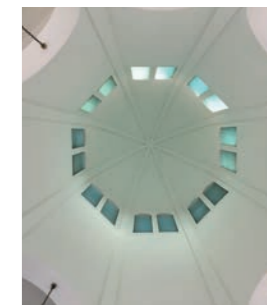
Façana perimetral Poblenou

#### CEMENTIRI DE SANT ANDREU

- Construcció de quatre tombes menors de tres departaments al tercer departament. (16.145,00 €)
- Treballs de conservació i millora efectuats a la capella del cementiri, seguint el pla de conservació iniciat aquest mateix any a les capelles catalogades com a patrimonials. Millores i pintat dels revestiments interiors. (9.755,00 €)

#### CEMENTIRI DE SANT GERVASI

- Construcció d'un grup de 44 columbaris cineraris de la classe Barcelona a la tretzena illa. (14.696,00 €)
- Rehabilitació i adequació de diferents espais a l'administració del cementiri. Remodelació total de l'espai d'atenció al públic, i habilitació d'un nou espai com a vestidor per al personal de serveis. (23.685,00 €)
- Rehabilitació patrimonial del panteó número 1 de la novena illa del replà superior. (11.815,00 €)



Capella Sant Andreu



## 12 Personal i recursos humans

### RRHH

El sistema o procés de gestió dels recursos humans és una parcel·la essencial en els models de gestió estratègica de les empreses. La gestió dels recursos de les persones necessita un procés de renovació continuat per tal de fer front a la multitud de reptes i canvis en la gestió. Aquests canvis es produeixen cada vegada de manera més accelerada, i en molts casos arriben a repercutir en la gestió directa de les persones que integren les empreses.

CBSA, com a empresa capdavantera del sector funerari, focalitza la gestió de recursos humans en el manteniment continu del coneixement, i en la formació d'un equip humà que sigui capaç d'afrontar amb garanties els nous reptes empresarials, més concretament, acomplir la missió de la societat; oferir un servei de qualitat — amb l'objectiu d'aconseguir l'excel·lència del servei de cementiris i de cremació al ciutadà— als diferents operadors de serveis funeraris de la ciutat, i promocionar els recintes dels diversos cementiris com a centres culturals de la ciutat.

La missió requereix una estructura equilibrada per potenciar i millorar diàriament les tasques adscrites a cada àrea, compartir coneixements, motivar i unificar en un compromís comú de tota l'estructura i garantir l'assoliment dels objectius tant en l'àmbit individual com estratègic de la societat. En aquest sentit, cal impulsar dins l'organització un aspecte tant important com la conciliació de la vida laboral, familiar i personal, ja que cal ser conscient dels beneficis i possibilitats que ofereix a l'organització l'ambient laboral dels treballadors.

Les relacions entre l'organització i el personal, o el seu col·lectiu, situen les persones com a l'eix de la gestió del servei, i és per això que CBSA aposta per la transversalitat operacional entre les diferents àrees funcionals, per optimitzar els recursos en aquelles parts del servei que així ho requereixin. Igualment, aquest repte facilita la captació i retenció de talent dins l'estructura de la societat, i aposta pel desenvolupament, la formació tècnica i la mobilitat interna per dotar cada una de les àrees de les persones més indicades d'acord amb el perfil personal i tècnic.

Durant l'exercici del 2015 la plantilla mitjana de la societat ha incrementat un 4% respecte l'any anterior.

### Formació

CBSA aposta des de la seva creació l'any 2006 pel desenvolupament del coneixement dels treballadors, dirigit a la professionalització tècnica, per tal d'aconseguir una millora continuada del servei, i, també, per l'adaptació i la millora professional del personal en les noves tendències del sector.

Aquest any passat, el 2015, s'han dedicat un total de 1.563 hores a la formació repartides en 17 accions formatives.

### EVOLUCIÓ DE LA MITJANA ANUAL DE LA PLANTILLA



És del tot imprescindible impulsar plans de formació, tant si són per a grups com si són personalitzats, dirigits a la millora dels coneixements teòrics i tècnics que en el seu conjunt cobreixin les demandes actuals dels ciutadans.

Aquesta inversió en les persones queda reflectida en l'execució del pressupost en formació, que supera el previst per a l'exercici 2015.

## Prevenió de riscos laborals

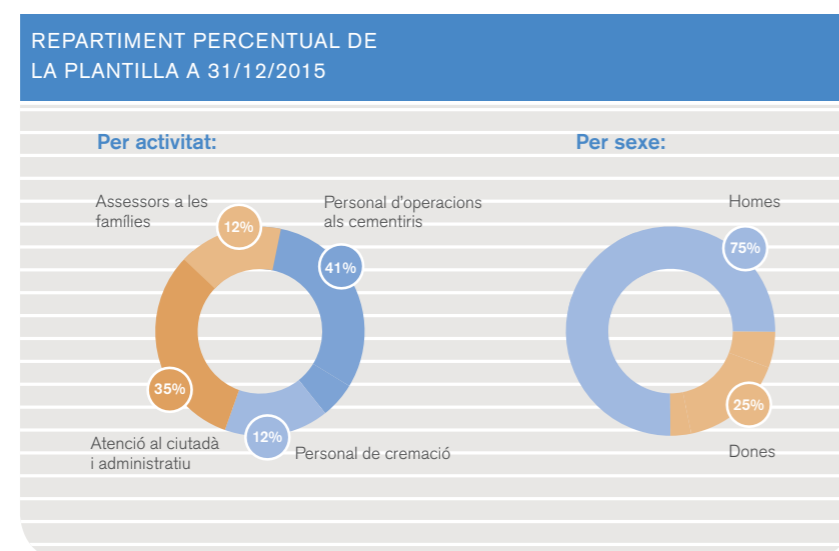
L'objectiu continuista és determinar i establir les garanties i responsabilitats per tal d'implantar un nivell adequat de protecció de la salut dels treballadors enfront dels riscos derivats de les condicions de treball. Continuem potenciant la prevenció de riscos laborals (PRL), fent recerca i promovent la seguretat dels treballadors mitjançant la identificació, l'avaluació i el control dels riscos associats a les tasques adscrites a cada lloc de treball, amb l'objectiu de la conservació del benestar físic, social i mental dels treballadors en relació amb les condicions de treball.

Un punt important és la consolidació dels equips de prevenció que actuen en els espais dels cementiris amb l'objectiu d'informar i assessorar els treballadors dels riscos i dels compliment dels procediments d'actuació pel que fa als possibles riscos en el treball, i igualment de l'aplicació correcta dels equips de protecció individual (EPI) que l'empresa posa a la seva disposició.

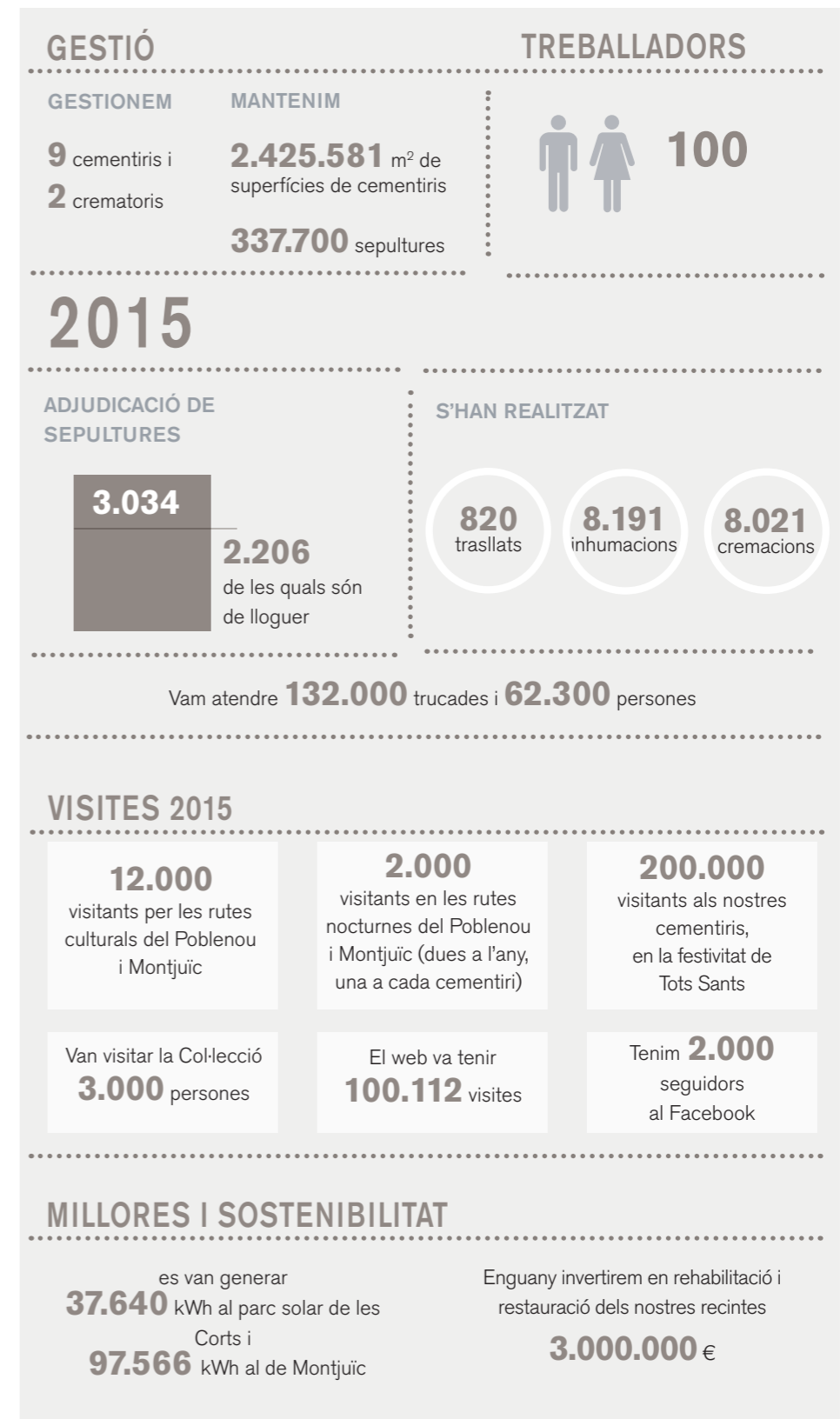
Els plans de seguretat estan lligats a l'actualització dels procediments i protocols envers les novetats normatives i millores del servei. La formació és una eina bàsica, per tant, l'empresa fa plans de formació de prevenció, xerrades informatives i simulacres de prevenció generalitzada a tots els integrants de la plantilla.

Tanmateix, anualment s'aplica una partida pressupostària a la recerca de maquinària i a l'adequació de les instal·lacions i els equips de protecció, per tal de minimitzar al màxim els riscos i millorar els procediments de treball en aquelles tasques amb un índex més alt de risc.

En el tancament d'aquest exercici l'índex d'absentisme per accidents laborals mostra una tendència continuista a la baixa d'un 1,5%



## 13 Cementiris de Barcelona en xifres



Comptes anuals i informe de gestió de l'exercici anual acabat el 31 de desembre de 2015

## INFORME D'AUDITORIA INDEPENDENT DE COMPTES ANUALS

A l'Accionista Únic de Cementiris de Barcelona, S.A.,

### Informe sobre els comptes anuals

Hem auditat els comptes anuals adjunts de la societat Cementiris de Barcelona, S.A., que comprenen el balanç a 31 de desembre de 2015, el compte de pèrdues i guanys, l'estat de canvis en el patrimoni net, l'estat de fluxos d'efectiu i la memòria corresponents a l'exercici finalitzat en aquesta data.

### Responsabilitat dels administradors en relació amb els comptes anuals

Els administradors són responsables de formular els comptes anuals adjunts, de forma que expressin la imatge fidel del patrimoni, de la situació financera i dels resultats de Cementiris de Barcelona, S.A., de conformitat amb el marc normatiu d'informació financera aplicable a l'entitat a Espanya, que s'identifica en la nota 2.1 de la memòria adjunta, i del control intern que considerin necessari per a permetre la preparació de comptes anuals lliures d'incorrecció material deguda a frau o error.

### Responsabilitat de l'auditor

La nostra responsabilitat és expressar una opinió sobre els comptes anuals adjunts basada en la nostra auditoria. Hem dut a terme la nostra auditoria de conformitat amb la normativa reguladora de l'auditoria de comptes vigent a Espanya. Aquesta normativa exigeix que complim els requeriments d'ètica, així com que planifiquem i executem l'auditoria a la fi d'obtenir una seguretat raonable que els comptes anuals estan lliures d'incorreccions materials.

Una auditoria requereix l'aplicació de procediments per a obtenir evidència d'auditoria sobre els imports i la informació revelada en els comptes anuals. Els procediments seleccionats depenen del judici de l'auditor, inclosa la valoració dels riscos d'incorrecció material en els comptes anuals, deguda a frau o error. En efectuar aquestes valoracions del risc, l'auditor té en compte el control intern rellevant per a la formulació per part de l'entitat dels comptes anuals, a fi de dissenyar els procediments d'auditoria que siguin adequats en funció de les circumstàncies, i no amb la finalitat d'expressar una opinió sobre l'eficàcia del control intern de l'entitat. Una auditoria també inclou l'avaluació de l'adequació de les polítiques comptables aplicades i de la raonabilitat de les estimacions comptables realitzades per la direcció, així com l'avaluació de la presentació dels comptes anuals presos en el seu conjunt.

Considerem que l'evidència d'auditoria que hem obtingut proporciona una base suficient i adequada per a la nostra opinió d'auditoria.

### Opinió

Segons la nostra opinió, els comptes anuals adjunts expressen, en tots els aspectes significatius, la imatge fidel del patrimoni i de la situació financera de la societat Cementiris de Barcelona, S.A. a 31 de desembre de 2015, així com dels seus resultats i fluxos d'efectiu corresponents a l'exercici anual finalitzat en aquesta data, de conformitat amb el marc normatiu d'informació financera que resulta d'aplicació i, en particular, amb els principis i criteris comptables que hi estiguin continguts.

### Informe sobre altres requeriments legals i reglamentaris

L'informe de gestió adjunt de l'exercici 2015 conté les explicacions que els administradors consideren oportunes sobre la situació de Cementiris de Barcelona, S.A., l'evolució dels seus negocis i sobre altres assumptes i no forma part integrant dels comptes anuals. Hem verificat que la informació comptable que conté l'esmentat informe de gestió concorda amb la dels comptes anuals de l'exercici 2015. El nostre treball com a auditors es limita a la verificació de l'informe de gestió amb l'abast esmentat en aquest mateix paràgraf i no inclou la revisió d'informació diferent de l'obtinguda a partir dels registres comptables de la societat.

PricewaterhouseCoopers Auditores, S.L.



Sandra Deltell

7 d'abril de 2016

Gabinete Técnico  
de Auditoría y Consultoría, S.A.



Jorge Vila López

Col·legi  
de Censors Jurats  
de Comptes  
de Catalunya

PRICEWATERHOUSECOOPERS  
AUDITORES, S.L.  
Any 2016 Núm. 2016/00667  
IMPORT COL·LEGIAL: 96,00 EUR  
Informe subjecte a la normativa  
reguladora de l'activitat  
d'auditoria de comptes a Espanya

BALANÇOS A 31 DE DESEMBRE DEL 2015 I 2014 (expressats en euros)

ACTIU	Notes	2015	2014
<b>ACTIU NO CORRENT</b>			
<b>Immobilitzat intangible</b>	<b>6</b>	<b>138.607,32</b>	<b>210.483,48</b>
Patents, llicències, marques i similars		5.617,54	6.922,54
Aplicacions informàtiques		130.964,78	198.559,94
Altres immobilitzat intangible		2.025,00	5.001,00
<b>Immobilitzat material</b>	<b>7</b>	<b>37.477.424,74</b>	<b>36.034.644,13</b>
Terrenys i construccions		33.466.332,54	31.815.573,40
Instal·lacions tècniques i altre immobilitzat material		3.107.647,88	3.094.775,92
Immobilitzat en curs i avançaments		903.444,32	1.124.294,81
<b>Inversions financeres a llarg termini</b>	<b>8.1</b>	<b>3.900,00</b>	<b>7.620,02</b>
Crèdits a tercers		3.900,00	7.620,02
Altres actius financers		-	-
<b>Actius per impost diferit</b>	<b>15</b>	<b>5.969,72</b>	<b>6.600,63</b>
<b>TOTAL ACTIU NO CORRENT</b>		<b>37.625.901,78</b>	<b>36.259.348,26</b>
<b>ACTIU CORRENT</b>			
<b>Existències</b>	<b>9</b>	<b>36.783,39</b>	<b>24.545,46</b>
Productes acabats		36.483,39	23.925,46
Avançaments a proveïdors		300,00	620,00
<b>Deutors comercials i altres comptes a cobrar</b>		<b>1.773.456,35</b>	<b>1.852.246,29</b>
Clients per vendes i prestacions de serveis	8.1	1.461.434,95	1.723.965,99
Deutors diversos	8.1	209.288,30	32.342,65
Personal	8.1	84.344,12	6.240,03
Altres crèdits amb les administracions públiques	15	18.388,98	89.697,62
<b>Inversions financeres a curt termini</b>	<b>8.1/8.3</b>	<b>4.409.392,04</b>	<b>4.507.056,86</b>
Altres actius financers		4.409.392,04	4.507.056,86
<b>Periodificacions a curt termini</b>	<b>8.1</b>	<b>22.547,12</b>	<b>17.251,17</b>
<b>Efectiu i altres actius líquids equivalents</b>		<b>638.819,22</b>	<b>721.853,10</b>
Tresoreria		638.819,22	721.853,10
<b>TOTAL ACTIU CORRENT</b>		<b>6.880.998,12</b>	<b>7.122.952,88</b>
<b>TOTAL ACTIU</b>		<b>44.506.899,90</b>	<b>43.382.301,14</b>

Les notes 1 a 20 descrites a la memòria adjunta formen part del balanç a 31 de desembre del 2015.

PATRIMONI NET I PASSIU	Notes	2015	2014
<b>PATRIMONI NET</b>			
<b>Fons propis</b>	<b>10</b>	<b>6.840.705,84</b>	<b>5.886.157,72</b>
Capital		60.110,00	60.110,00
Reserva legal i estatutària		167.013,95	167.013,95
Altres reserves		4.009.607,48	2.873.521,62
Resultat de l'exercici	3	2.603.974,41	2.785.512,15
<b>Subvencions, donacions i llegats rebuts</b>	<b>11</b>	<b>3.809.824,51</b>	<b>3.897.204,09</b>
<b>TOTAL PATRIMONI NET</b>		<b>10.650.530,35</b>	<b>9.783.361,81</b>
<b>PASSIU NO CORRENT</b>			
<b>Provisions a llarg termini</b>	<b>14.1</b>	<b>300.720,35</b>	<b>550.796,50</b>
Obligacions per prestacions a llarg termini al personal		300.720,35	550.796,50
<b>Passius per impost diferit</b>	<b>15.d</b>	<b>7.816,62</b>	<b>44.525,86</b>
<b>Periodificacions a llarg termini</b>	<b>12</b>	<b>29.995.559,68</b>	<b>29.802.553,59</b>
<b>TOTAL PASSIU NO CORRENT</b>		<b>30.304.096,65</b>	<b>30.397.875,95</b>
<b>PASSIU CORRENT</b>			
<b>Provisions a curt termini</b>	<b>14.2</b>	<b>212.545,17</b>	<b>0,00</b>
<b>Deutes a curt termini</b>	<b>12</b>	<b>483.560,22</b>	<b>213.420,15</b>
Altres passius financers		483.560,22	213.420,15
<b>Creditors comercials i altres comptes que cal pagar</b>		<b>1.578.354,79</b>	<b>1.715.470,72</b>
Proveïdors	12	434.217,17	452.279,77
Proveïdors, empreses del grup i associades	12/17.a	122,17	0,00
Creditors diversos	12	496.316,33	745.984,94
Personal, remuneracions pendents de pagament	12	385.183,75	345.309,28
Altres deutes amb les administracions públiques	15.b	262.515,37	171.896,73
<b>Periodificacions a curt termini</b>	<b>12</b>	<b>1.277.812,72</b>	<b>1.272.172,51</b>
<b>TOTAL PASSIU CORRENT</b>		<b>3.552.272,90</b>	<b>3.201.063,38</b>
<b>TOTAL PATRIMONI NET I PASSIU</b>		<b>44.506.899,90</b>	<b>43.382.301,14</b>

Les notes 1 a 20 descrites a la memòria adjunta formen part del balanç a 31 de desembre del 2015.

COMPTES DE PÈRDUES I GUANYS CORRESPONENTS ALS EXERCICIS ANUALS ACABATS  
EL 31 DE DESEMBRE DE 2015 I 2014 (expressats en euros)

COMPTE DE PÈRDUES I GUANYS	Notes	2015	2014
<b>OPERACIONS CONTINUADES</b>			
<b>Import net del volum de negoci</b>		<b>16.710.264,11</b>	<b>16.857.359,88</b>
Prestacions de serveis	16.a	16.710.264,11	16.857.359,88
<b>Aprovisionaments</b>		<b>-965.214,85</b>	<b>-978.605,81</b>
Consum de mercaderies	16.b	-332.376,14	-218.823,43
Consum de primeres matèries i altres matèries consumibles	16.b	-138.489,13	-141.548,65
Treballs realitzats per altres empreses		-494.349,58	-618.233,73
<b>Altres ingressos d'explotació</b>		<b>283.445,45</b>	<b>319.543,50</b>
Ingressos accessoris i d'altres de gestió corrent	16.a	283.445,45	319.543,50
<b>Despeses de personal</b>		<b>-5.346.153,44</b>	<b>-5.069.208,71</b>
Sous, salaris i assimilats	16.c	-4.040.686,38	-3.811.573,71
Càrregues socials		-1.305.467,06	-1.257.635,00
<b>Altres despeses d'explotació</b>		<b>-5.964.931,82</b>	<b>-6.050.194,10</b>
Serveis exteriors		-5.433.622,59	-5.664.889,40
Tributs		-184.423,66	-237.485,07
Pèrdues, deteriorament i variació de provisions per operacions comercials	8.2	-338.360,06	-140.299,56
Altres despeses de gestió corrent		-8.525,51	-7.520,07
<b>Amortització de l'immobilitzat</b>	6/7	<b>-1.783.760,76</b>	<b>-1.650.213,22</b>
<b>Imputació de subvencions d'immobilitzat no financer i d'altres</b>		<b>122.778,78</b>	<b>132.725,02</b>
<b>Deteriorament i resultat per alienacions de l'immobilitzat</b>	7.a	<b>-6.073,84</b>	<b>36.712,88</b>
<b>Altres resultats</b>		<b>-24.424,77</b>	<b>-174.942,80</b>
<b>RESULTAT D'EXPLOTACIÓ</b>		<b>3.025.928,86</b>	<b>3.423.176,64</b>
<b>Ingressos financers</b>			
De valors negociables i altres instruments financers		33.658,25	82.812,44
De tercers		33.658,25	82.812,44
<b>Despeses financeres</b>		<b>-458.751,64</b>	<b>-711.542,67</b>
Per deutes amb tercers	16.d	-458.751,64	-711.542,67
<b>Diferències de canvi</b>		<b>-125,66</b>	<b>-501,84</b>
<b>RESULTAT FINANCER</b>		<b>-425.219,05</b>	<b>-629.232,07</b>
<b>RESULTAT ABANS D'IMPOSTOS</b>			
<b>Impostos sobre beneficis</b>	15	<b>3.264,60</b>	<b>-8.432,42</b>
<b>RESULTAT DE L'EXERCICI PROCEDENT D'OPERACIONS CONTINUADES</b>		<b>2.603.974,41</b>	<b>2.785.512,15</b>
<b>RESULTAT DE L'EXERCICI</b>		<b>2.603.974,41</b>	<b>2.785.512,15</b>

Les notes 1 a 20 descrites a la memòria adjunta formen part del compte de pèrdues i guanys a 31 de desembre del 2015.

ESTATS DE CANVIS EN EL PATRIMONI NET CORRESPONENTS ALS EXERCICIS ANUALS  
ACABATS EL 31 DEL DESEMBRE DE 2015 I 2014 (expressats en euros)

A) ESTAT D'INGRESSOS I DESPESES RECONEGUTS	Notes	2015	2014
Resultat del compte de pèrdues i guanys	3	2.603.974,41	2.785.512,15
<b>INGRESSOS I DESPESES IMPUTATS DIRECTAMENT AL PATRIMONI NET</b>			
Per guanys i pèrdues actuàries i altres ajustos	14	-51.323,67	-34.106,66
Efecte impositiu dels ajustos anteriors	15	1.897,38	341,07
<b>Total ingressos i despeses imputats directament en el patrimoni net</b>		<b>-49.426,29</b>	<b>-33.765,59</b>
<b>TRANSFERÈNCIES AL COMPTE DE PÈRDUES I GUANYS</b>			
Subvencions, donacions i llegats rebuts	11	-117.184,38	-117.184,38
Efecte impositiu de l'ajust anterior	15	29.804,80	1.171,85
<b>Total transferències al compte de pèrdues i guanys</b>		<b>-87.379,58</b>	<b>-116.012,53</b>
<b>TOTAL D'INGRESSOS I DESPESES RECONEGUTS</b>		<b>2.467.168,54</b>	<b>2.635.734,03</b>

Les notes 1 a 20 descrites a la memòria adjunta formen part de l'estat d'ingressos i despeses a 31 de desembre del 2015

B) ESTAT TOTAL DE CANVIS EN EL PATRIMONI NET	Capital escriturat	Reserves	Resultat de l'exercici	Subvencions, donacions i llegats rebuts	TOTAL
<b>SALDO INICIAL DE L'EXERCICI 2014</b>	<b>60.110,00</b>	<b>1.866.017,38</b>	<b>3.208.283,78</b>	<b>4.013.216,62</b>	<b>9.147.627,78</b>
Total ingressos i despeses reconeguts	-	(33.765,59)	2.785.512,15	(116.012,53)	2.635.734,03
Distribució de dividends	-	-	(2.000.000,00)	-	(2.000.000,00)
Altres variacions del patrimoni net	-	1.208.283,78	(1.208.283,78)	-	-
<b>SALDO FINAL DE L'EXERCICI 2014 I INICIAL DE L'EXERCICI 2015</b>	<b>60.110,00</b>	<b>3.040.535,57</b>	<b>2.785.512,15</b>	<b>3.897.204,09</b>	<b>9.783.361,81</b>
Total ingressos i despeses reconeguts	-	(49.426,29)	2.603.974,41	(87.379,58)	2.467.168,54
Distribució de dividends	-	-	(1.600.000,00)	-	(1.600.000,00)
Altres variacions del patrimoni net	-	1.185.512,15	(1.185.512,15)	-	-
<b>SALDO FINAL DE L'EXERCICI 2015</b>	<b>60.110,00</b>	<b>4.176.621,43</b>	<b>2.603.974,41</b>	<b>3.809.824,51</b>	<b>10.650.530,35</b>

Les notes 1 a 20 descrites a la memòria adjunta formen part de l'estat total de canvis en el patrimoni a 31 de desembre del 2015.

## 01 Activitat de l'empresa

ESTATS DE FLUXOS D'EFFECTIU CORRESPONENTS ALS EXERCICIS ANUALS ACABATS EL 31 DE DESEMBRE DEL 2015 I 2014 (expressats en euros)			
	Notes	2015	2014
<b>FLUXOS D'EFFECTIU DE LES ACTIVITATS D'EXPLOTACIÓ</b>			
<b>Resultat de l'exercici abans d'impostos</b>		<b>2.600.709,81</b>	<b>2.793.944,57</b>
<b>Ajustos del resultat</b>		<b>-217.987,09</b>	<b>-391.958,12</b>
Amortització de l'immobilitzat (+)	6/7	1.783.760,76	1.650.213,22
Variació de provisions (+/-)	14	16.601,23	17.116,88
Imputació de subvencions (-)	11	-117.184,38	-117.184,38
Resultats per baixes i alienacions de l'immobilitzat (+/-)	6	6.073,84	36.712,88
Ingressos financers (-)		-33.658,25	-82.812,44
Despeses financeres (+)	16.d	458.751,64	711.542,67
Altres ingressos i despeses (-/+)		-2.332.331,93	-2.534.121,19
<b>Canvis en el capital corrent</b>		<b>2.270.640,01</b>	<b>3.218.122,92</b>
Existències (+/-)	9	-12.237,93	63.028,37
Deutors i altres comptes per cobrar (+/-)		78.789,94	-278.506,27
Altres actius corrents (+/-)	8.3	97.664,82	-236.767,54
Creditors i altres comptes per pagar (+/-)		-137.115,93	-31.813,87
Altres passius corrents (+/-)	12	482.685,24	-38.636,82
Altres actius i passius no corrents (+/-)		1.760.853,87	3.740.819,05
<b>Altres fluxos d'efectiu de les activitats d'exploració</b>		<b>33.442,94</b>	<b>82.310,60</b>
Pagament d'interessos (-)		-215,31	-501,84
Cobrament d'interessos (+)		33.658,25	82.812,44
<b>Fluxos d'efectiu de les activitats d'exploració</b>		<b>4.686.805,67</b>	<b>5.702.419,97</b>
<b>FLUXOS D'EFFECTIU DE LES ACTIVITATS D'INVERSIÓ</b>			
<b>Pagaments per inversions (-)</b>		<b>-3.169.839,55</b>	<b>-4.322.787,24</b>
Immobilitzat intangible	6	-39.670,57	-191.987,00
Immobilitzat material	7	-3.130.168,98	-4.130.800,24
<b>Cobraments per desinversions (+)</b>		<b>0,00</b>	<b>36.712,88</b>
Immobilitzat material	6	0,00	36.712,88
<b>Fluxos d'efectiu de les activitats d'inversió</b>		<b>-3.169.839,55</b>	<b>-4.286.074,36</b>
<b>FLUXOS D'EFFECTIU DE LES ACTIVITATS DE FINANÇAMENT</b>			
<b>Pagaments per dividendes i remuneracions d'altres instruments de patrimoni</b>		<b>-1.600.000,00</b>	<b>-2.000.000,00</b>
Dividendes (-)		-1.600.000,00	-2.000.000,00
Remuneracions d'altres instruments de patrimoni (-)			
<b>Fluxos d'efectiu de les activitats de finançament</b>		<b>-1.600.000,00</b>	<b>-2.000.000,00</b>
<b>AUGMENT/DISMINUCIÓ NET DE L'EFFECTIU O EQUIVALENTS</b>		<b>-83.033,88</b>	<b>-583.654,39</b>
Efectiu o equivalents al principi de l'exercici		721.853,10	1.305.507,49
Efectiu o equivalents al final de l'exercici		638.819,22	721.853,10

Les notes 1 a 20 descrites a la memòria adjunta formen part de l'estat de fluxos d'efectiu a 31 de desembre del 2015.

Cementiris de Barcelona, SA (d'ara endavant CB, SA, o la Societat) és una societat anònima constituïda el 30 d'agost de 2006 beneficiària de l'escissió parcial per branca d'activitat de la societat Serveis Funeraris de Barcelona, SA, amb data efecte l'1 de gener de 2006, i la seva durada és indefinida.

El seu domicili social i fiscal es situa al carrer de Joan d'Àustria 130, 08018 de Barcelona.

El seu objecte social consisteix en la gestió, el desenvolupament i l'explotació dels serveis de cremació i cementiris, tots ells a la ciutat de Barcelona.

Cementiris de Barcelona, SA, es constitueix, per tant, com una unitat econòmica independent, i adquireix en bloc i per successió universal el patrimoni pertanyent a aquesta branca d'activitat originalment explotada per Serveis Funeraris de Barcelona, SA.

En el Plenari del Consell Municipal de l'Ajuntament de Barcelona del 26 de maig de 2006, es va aprovar definitivament l'escissió parcial de la societat Serveis Funeraris de Barcelona, SA. Així mateix, es va aprovar també el conveni regulador dels termes i les condicions de la gestió del servei de cremació i de cementiris. La durada d'aquest conveni és fins a l'any 2048, i una vegada finalitzat aquest, han de revertir automàticament en el seu estat adequat de funcionament a l'Ajuntament de Barcelona tots els béns, l'actiu i les instal·lacions de la Societat que tenen per finalitat la prestació del servei de cremació i cementiris objecte d'aquest conveni, amb l'exclusió expressa dels passius. Aquesta reversió s'ha de fer sense que es produeixi cap tipus d'indemnització per part de l'Ajuntament.

L'Ajuntament de Barcelona va acordar, per mitjà d'acord del Plenari de data 23 de juliol de 2010, l'inici de l'expedient de canvi de la forma de gestió del servei públic de cremació i cementiris a la ciutat de Barcelona, mitjançant el rescat de la participació privada de la societat, titularitat de Pompas Fúnebres Mediterràneas, SL, per tal que l'Ajuntament assumís la gestió directa del servei públic de cremació i cementiris.

En data 31 d'agost de 2010, l'Ajuntament de Barcelona va resoldre iniciar l'expedient de rescat del 49% del capital social de la societat titularitat de Pompas Fúnebres. En data 1 d'octubre de 2010 el Plenari del Consell Municipal va aprovar definitivament l'expedient de canvi en la forma de gestió del servei públic de cremació i cementiris així com l'aprovació del rescat del servei.

En data 6 d'abril del 2011 és va aprovar la valoració municipal del 49% del capital social de la Societat per un import de 18.620 milions d'euros. En data 7 d'abril de 2011 Pompas Fúnebres va acceptar la valoració municipal de la indemnització. En data 13 d'abril de 2011 es va signar el contracte de transmissió de la titularitat de les accions per part de Pompas Fúnebres Mediterràneas, SL a Barcelona de Serveis Municipals, SA.

L'Ajuntament manté sobre els serveis de cremació i cementiris la titularitat i les potestats de direcció i de control que deriven de l'ordenança legal d'aquests serveis i del Reglament d'obres, activitats i serveis dels ens locals per preservar-ne el funcionament correcte. A més, en virtut d'aquest conveni regulador, la societat té el dret de percebre la



remuneració corresponent al servei de cremació i cementiri mitjançant les tarifes de les taxes o dels preus públics aprovats pel ple de l'Ajuntament i a utilitzar els béns de domini públic afectes a la prestació.

La Societat en els termes que preveu l'article 42 del Codi de comerç, pertany al grup consolidat encapçalat per la mercantil Barcelona de Serveis Municipals, SA, amb domicili a la Gran Via de Carles III, 85 bis, 08028 Barcelona, que diposita els seus comptes anuals consolidats, pendents de formulació, en el Registre Mercantil de Barcelona. La dominant última de la societat és l'Ajuntament de Barcelona, amb domicili al municipi de Barcelona. Com s'explica més endavant la titularitat de les accions de la Societat són propietat íntegrament de Barcelona de Serveis Municipals, S.A.

## 02 Bases de presentació

### 2.1. Imatge fidel

Els presents comptes anuals s'han preparat a partir dels registres comptables de la Societat i es presenten d'acord amb la legislació mercantil vigent i amb les normes establertes en el Pla General de Comptabilitat aprovat mitjançant Reial Decret 1514/2007, de 16 de novembre i les successives modificacions en el seu cas, a fi de mostrar la imatge fidel del patrimoni, de la situació financera i dels resultats de la societat, així com la veracitat dels fluxos d'efectiu incorporats a l'estat de fluxos d'efectiu.

Aquests comptes anuals, formulats pels Administradors de la Societat, s'han de sotmetre a l'aprovació de l'Accionista Únic, i s'estima que seran aprovats sense cap modificació.

No hi ha cap principi comptable o criteri de valoració que tingui un efecte significatiu en els comptes anuals i que s'hi hagi deixat d'aplicar.

Les xifres contingudes en tots els estats comptables que formen part dels comptes anuals (balanç, compte de pèrdues i guanys, estat de canvis en el patrimoni net, estat de fluxos d'efectiu i memòria) estan expressades en euros, que és la moneda de presentació i funcional de la Societat.

### 2.2. Aspectes crítics de la valoració i estimació de la incertesa

La preparació dels comptes anuals requereix la realització per part de la Societat de determinades estimacions comptables i la consideració de certs elements de judici. Aquests s'avaluen contínuament i es basen en l'experiència històrica i altres factors, incloent-hi les expectatives de successos futurs, que s'han considerat raonables d'acord amb les circumstàncies.

Si bé les estimacions considerades s'han dut a terme sobre la millor informació disponible a la data de formulació d'aquests comptes anuals, qualsevol modificació en el futur de les esmentades estimacions s'aplicaria de manera prospectiva a partir d'aquell moment, i es reconeixeria l'efecte del canvi en l'estimació realitzada en el compte de pèrdues i guanys de l'exercici en qüestió.

Les estimacions i els judicis principals que es consideren en l'elaboració dels comptes anuals són els següents:

- Vides útils dels elements d'immobilitzat material i d'immobilitzat intangible (vegeu les notes 4.1 i 4.2).
- Impostos sobre beneficis (vegeu la nota 4.8).
- Valor raonable dels instruments financers (vegeu les notes 4.4 i 4.7).

### 2.3. Comparació de la informació

D'acord amb la legislació mercantil, els administradors presenten, a efectes comparatius, amb cadascuna de les partides del balanç, compte de pèrdues i guanys, estat de canvis en el patrimoni net, estat de fluxos d'efectiu i la informació quantitativa requerida en la memòria, a més de les xifres de l'exercici 2015, les corresponents a l'exercici anterior.

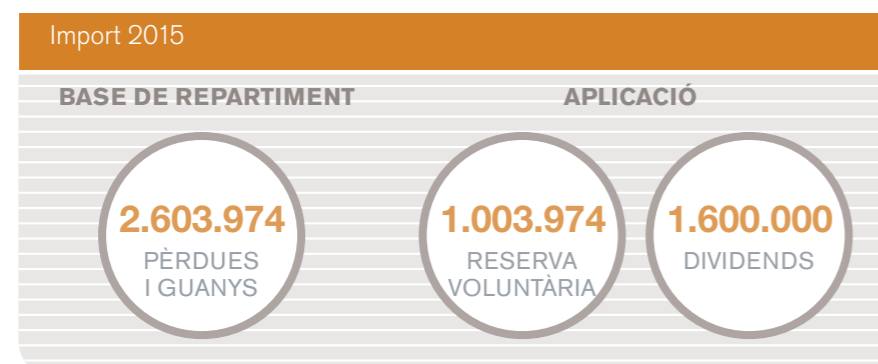
No es presenta informació comparativa de l'exercici 2014 respecte del període mitjà de pagament a proveïdors, atès les modificacions produïdes a la normativa, qualificant-se els presents Comptes Anuals com inicials a aquests efectes.



## 03 Proposta de distribució de resultats

### a) Proposta de distribució de resultat de l'exercici 2015

La proposta de distribució de resultats de l'exercici 2015 formulada pels administradors de la societat i que han de presentar a l'accionista únic per a la seva aprovació és la següent:

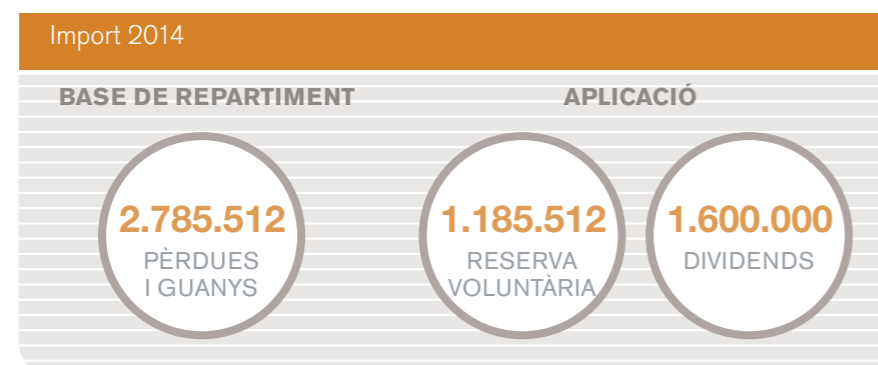


### b) Dividend a compte

Aquest exercici 2015 no s'ha distribuït a l'accionista únic cap dividend a compte.

### c) Distribució de resultat de l'exercici 2014

Amb data 17 de maig de 2015 l'accionista únic va aprovar la següent distribució de resultats:



### d) Dividend a compte de l'exercici 2014

Al passat exercici 2014 no es va distribuir a l'accionista únic cap dividend a compte.

## 04 Normes de registre i valoració

Les principals normes de registre i valoració que ha utilitzat la Societat en l'elaboració d'aquests comptes anuals han estat les següents:

### 4.1. Immobilitzat intangible

#### a) Aplicacions informàtiques

Es refereix principalment als imports satisfets per l'accés a la propietat o pel dret a l'ús de programes informàtics, únicament en els casos en què es preveu que la seva utilització ha d'incloure diversos exercicis.

Les aplicacions informàtiques figuren valorades al seu cost d'adquisició i s'amortitzen en funció de la seva vida útil, que és de tres o quatre anys. Les despeses de manteniment d'aquestes aplicacions informàtiques es carreguen al compte de pèrdues i guanys de l'exercici en què es produeixen.

#### b) Patents i marques

Les patents i marques tenen una vida útil definida i es registren pel seu cost menys l'amortització acumulada i les correccions per deteriorament del valor reconegudes.

L'amortització es calcula pel mètode lineal durant la seva vida útil estimada en deu anys.

### 4.2. Immobilitzat material

L'immobilitzat material es comptabilitza pel seu cost d'adquisició menys l'amortització i l'import acumulat de qualsevol eventual pèrdua de valor.

La Societat té activats els béns procedents de l'escissió de Serveis Funeraris de Barcelona, SA, pel mateix valor net comptable amb què figuraven en aquesta societat.

Els costos d'ampliació, modernització o millora dels béns de l'immobilitzat material s'incorporen a l'actiu com a valor més elevat del bé exclusivament quan en suposen un augment de la capacitat, la productivitat o l'allargament de la vida útil, i sempre que sigui possible conèixer o estimar el valor comptable dels elements que resulten donats de baixa de l'inventari per haver estat substituïts.

Els costos de reparacions importants s'activen i s'amortitzen durant la seva vida útil estimada, mentre que les despeses de manteniment recurrents es carreguen en el compte de pèrdues i guanys durant l'exercici en què s'hi incorre.

S'inclouen també en aquest epígraf totes les construccions realitzades dins dels recintes de cementiris que aquesta explota mitjançant gestió indirecta, d'acord amb les condicions que estableix el conveni regulador dels termes i les condicions de la gestió del servei de cremació i de cementiris (vegeu la nota 1) i inclou:

- Construcció de nínxols, tombes i pavimentació de cementiris, que es registren pel seu cost de construcció.
- Rescats de sepultures, que es registren d'acord amb el seu preu de rescat regulat a l'article 8è de les Ordenances municipals de taxes i tarifes dels serveis de cremació i cementiris.
- Recuperació de sepultures per caducitat del dret funerari, que es registren pel seu valor venal, entès com el preu de rescat establert en el punt anterior, amb abonament al compte de "Subvencions, donacions i llegats".

L'amortització de l'immobilitzat material es calcula sistemàticament pel mètode lineal en funció de la seva vida útil estimada, tenint en compte la depreciació efectivament soferta pel seu funcionament, ús i gaudi. Les vides útils estimades són:

Anys de vida útil estimada	
Edificis	50
Maquinària	10
Instal·lacions	10
Utilitatge	5
Equips d'oficina	10
Equips processament d'informació	4-10
Elements de transport	6
Mobiliari	10
Equips de serveis funeraris	5

En el cas dels béns contemplats al conveni regulador abans esmentat en els quals la vida útil és superior a la vida del mateix, l'amortització es calcula sistemàticament pel mètode lineal en funció de la durada d'aquest conveni.

Les pèrdues i els guanys per la venda d'immobilitzat material es calculen comparant els ingressos obtinguts per la venda amb el valor comptable i es registren en el compte de pèrdues i guanys.

Per a la realització de la seva activitat, la Societat utilitza actius no generadors de fluxos d'efectiu. Tal i com es descriu a l'Ordre EHA/733/1010 de 25 de març, per la qual s'aproven aspectes comptables d'empreses públiques que operen en determinades circumstàncies, els actius no generadors de fluxos d'efectiu són aquells que s'utilitzen no amb l'objecte d'obtenir un benefici o rendiment econòmic, sinó per l'obtenció de fluxos econòmics socials que beneficiïn a la col·lectivitat per mitjà del potencial servei o utilitat pública, a canvi d'un preu fixat directa o indirectament per l'Administració Pública com a conseqüència del caràcter estratègic o d'utilitat pública de l'activitat que desenvolupa.

Al tancament de l'exercici, la Societat avalua el deteriorament de valor dels diferents actius no generadors de fluxos d'efectiu, estimant el valor recuperable d'aquests actius, que es el major entre el seu valor raonable i el seu valor en ús, entenent com a valor en ús el cost de reposició depreciat. Si el valor recuperable es inferior al valor net comptable es dotarà la corresponent provisió per deteriorament de valor amb càrrec al compte de pèrdues i guanys.

Al tancament de cada exercici, en el cas que en exercicis anteriors la Societat s'hagi reconegut pèrdues per deteriorament d'actius, s'avalua si hi ha indicis que aquestes hagin desaparegut o disminuït, i s'estima, si s'escau, el valor recuperable de l'actiu deteriorat.

### 4.3. Arrendaments

#### a) Quan la societat és l'arrendatari – arrendament operatiu

Els arrendaments en els quals l'arrendador conserva una part important dels riscos i beneficis derivats de la titularitat es classifiquen com a arrendaments operatius. Els pagaments en concepte d'arrendament operatiu (nets de qualsevol incentiu rebut de l'arrendador) es carreguen en el compte de pèrdues i guanys de l'exercici en què es meritin sobre una base lineal durant el període d'arrendament.

#### b) Quan la societat és l'arrendador – arrendament operatiu

Quan els actius són arrendats sota arrendament operatiu, l'actiu s'inclou en el balanç d'acord amb la seva naturalesa. Els ingressos derivats de l'arrendament es reconeixen de manera lineal durant el termini de l'arrendament.

### 4.4. Actius financers

La Societat fixa la categoria dels seus actius financers en el moment del seu reconeixement inicial i la revisa en cada tancament, sobre la base de les decisions adoptades per la Direcció. Aquesta classificació depèn de la finalitat amb la qual les inversions han estat adquirides.

De manera general, en el balanç adjunt es classifiquen com a corrents els actius financers amb venciment igual o inferior a l'any, i com no corrents si el venciment supera aquest període.

La Societat registra la baixa d'un actiu financer quan s'ha extingit o s'han cedit els drets contractuals sobre els fluxos d'efectiu de l'actiu financer, i cal que s'hagin transferit de manera substancial els riscos i beneficis inherents a la seva propietat; en el cas concret de comptes a cobrar, s'entén que aquest fet es produeix en general si s'han transmès els riscos d'insolvència i de mora.

Els actius financers de la Societat es classifiquen en les categories següents:

#### a) Préstecs i partides a cobrar

Els préstecs i partides a cobrar són actius financers no derivats amb cobraments fixos o determinables que no cotitzen en un mercat actiu. S'inclouen en actius corrents, excepte per a venciments superiors a 12 mesos des de la data del balanç en què es classifiquen com a actius no corrents.

Aquest epígraf correspon principalment a:

- Crèdits concedits a entitats del grup, associades o vinculades, que es valoren pel seu valor nominal (que no difereix significativament de la seva valoració al cost amortitzat utilitzant el mètode del tipus d'interès efectiu).
- Comptes a cobrar per operacions comercials, que es valoren pel valor nominal del seu deute, que és similar al seu valor raonable en el moment inicial. Aquest valor és minorat, si s'escau, per la corresponent provisió d'insolvències (pèrdua per deteriorament de l'actiu), quan hi ha evidència objectiva que no es cobrarà la totalitat de l'import degut, amb efecte en el compte de pèrdues i guanys de l'exercici.
- Comptes a cobrar per operacions no comercials, corresponents bàsicament a saldos amb personal, etc.

Com a mínim al tancament de l'exercici, s'efectuen les correccions valoratives necessàries per deteriorament de valor si hi ha evidència objectiva que no es cobraran tots els imports que es deuen.

#### b) Inversions mantingudes fins al venciment

Els actius financers mantinguts fins al seu venciment són valors representatius de deute amb cobraments fixos o determinables i venciment fix, que es negocien en un mercat actiu i que la Direcció de la Societat té la intenció efectiva i la capacitat de mantenir fins al seu venciment.

Aquests actius financers s'inclouen en actius no corrents, excepte aquells amb venciment inferior a 12 mesos a partir de la data del balanç, que es classifiquen com a actius corrents.

Els criteris de valoració d'aquestes inversions són els mateixos que per als préstecs i les partides a cobrar.

### 4.5. Existències

Les existències es valoren al seu cost o al seu valor net realitzable, el més baix dels dos. Quan el valor net realitzable de les existències sigui inferior al seu cost, s'efectuen les oportunes correccions valoratives, i es reconeixen com una despesa en el compte de pèrdues i guanys. Si les circumstàncies que causen la correcció de valor deixen d'existir, l'import de la correcció és objecte de reversió i es reconeix com a ingrés en el compte de pèrdues i guanys.

El cost es determina pel cost mitjà ponderat. El valor net realitzable és el preu de venda estimat en el curs normal del negoci, menys els costos estimats necessaris per portar-la a terme.

### 4.6. Fons propis

El capital social està representat per accions ordinàries.

Els costos d'emissió de noves accions o opcions es presenten directament contra el patrimoni net, com a menys reserves.

### 4.7. Passius financers

La Societat fixa la categoria dels seus passius financers en el moment del seu reconeixement inicial i la revisa en cada tancament, sobre la base de les decisions adoptades per la Direcció. Aquesta classificació depèn de la finalitat per a la qual aquests passius han estat formalitzats.

De manera general, en el balanç adjunt es classifiquen com a corrents els passius financers amb venciment igual o inferior a l'any, i com a no corrents si el venciment supera aquest període.

La baixa d'un passiu financer es reconeix quan l'obligació que el genera s'ha extingit.

La Societat classifica la totalitat dels seus passius financers en la categoria de Deutes a pagar, i hi inclou dèbits per operacions comercials i dèbits per operacions no comercials.

El deute financer es reconeix inicialment per l'import del seu valor raonable i es registren també els costos en què s'hagi incorregut per a la seva obtenció. En períodes posteriors, la diferència entre els fons obtinguts (nets dels costos necessaris per a la seva obtenció) i el valor de reemborsament, en el cas que n'hi hagi i sigui significativa, es reconeix en el compte de pèrdues i guanys durant la vida del deute d'acord amb el tipus d'interès efectiu.

Els dèbits per operacions comercials amb venciment no superior a un any i que no tenen un tipus d'interès contractual es valoren, tant en el moment inicial com posteriorment, pel seu valor nominal quan l'efecte de no actualitzar els fluxos d'efectiu no és significatiu.

S'inclouen en aquesta categoria les següents tipologies de passius per naturalesa:

- Avançaments rebuts tant per lloguers de sepultures a 1 i 2 anys, com també avançaments rebuts per les adjudicacions de sepultures, que poden ser a 15, 30, 50, 75 i 99 anys, encara que principalment són a 50 anys. Aquests avançaments es registren pel seu valor raonable, calculat mitjançant actualització de l'efecte financer basat en la millor estimació, i s'incorporen en el compte de pèrdues i guanys durant el període de vigència del lloguer o l'adjudicació. Es registren per separat l'ingrés meritat amb abonament a l'epígraf "Prestació de serveis" i la despesa financera meritada amb càrrec a l'epígraf de "Despeses financeres".
- Fiances rebudes. Aquestes figuren registrades en l'epígraf d'"Altres passius financers".
- Dèbits per operacions comercials corresponents als saldos de creditors per prestació de serveis.
- Partides que cal pagar per operacions no comercials. S'hi inclouen, entre d'altres, proveïdors d'immobilitzat, personal, etc.

## 4.8. Impost sobre beneficis

La despesa (ingrés) per impost sobre beneficis és l'import que, per aquest concepte, es produeix en l'exercici i que comprèn la despesa (ingrés) tant per impost corrent com per impost diferit.

Tant la despesa (ingrés) per impost corrent com diferit es registra en el compte de pèrdues i guanys. No obstant això, es reconeix en el patrimoni net l'efecte impositiu relacionat amb partides que es registren directament en el patrimoni net.

Els actius i passius per impost corrent es valoren per les quantitats que s'espera pagar o recuperar de les autoritats fiscals, d'acord amb la normativa vigent o aprovada i pendent de publicació en la data de tancament de l'exercici.

Els impostos diferits es calculen, d'acord amb el mètode del passiu, sobre les diferències temporals que sorgeixen entre les bases fiscals dels actius i passius i els seus valors en llibres. No obstant això, si els impostos diferits sorgeixen del reconeixement inicial d'un actiu o un passiu en una transacció diferent d'una combinació de negocis que en el moment de la transacció no afecta ni el resultat comptable ni la base imposable de l'impost, no es reconeixen. L'impost diferit es determina aplicant la normativa i els tipus impositius aprovats o a punt d'aprovar-se en la data del balanç i que s'espera aplicar quan l'actiu corresponent per impost diferit es realitzi o el passiu per impost diferit es liquidi.

Els actius per impostos diferits es reconeixen en la mesura que resulti probable que s'hagi de disposar de guanys fiscals futurs amb els quals poder compensar les diferències temporals.

Com a conseqüència del canvi accionarial mencionat a la nota 1 de data 13 d'abril de 2011, tots els beneficis de la societat són derivats de les activitats incloses a l'apartat 2 de l'article 25 de la Llei 7/1985 de Bases de Règim Local, i d'acord amb allò que disposa l'article 34 del RD Llei 27/2014, de 27 de desembre de l'Impost sobre Societats, li es d'aplicació la bonificació del 99% en les seves activitats.

## 4.9. Subvencions, donacions i llegats

Les subvencions, les donacions i els llegats que tinguin caràcter reintegrable es registren com a passius fins que compleixin les condicions perquè siguin considerats reintegrables, mentre que les subvencions, les donacions i els llegats no reintegrables es registren com a ingressos directament imputats al patrimoni net i es reconeixen com a ingressos sobre una base sistemàtica i racional de manera correlacionada amb les despeses derivades de la subvenció, la donació o el llegat.

A aquest efecte, una subvenció, una donació o un llegat es considera no reintegrable quan hi ha un acord individualitzat de concessió de la subvenció, de la donació o del llegat, s'han complert totes les condicions establertes per a la seva concessió i no hi ha dubtes raonables que es pot cobrar.

Les subvencions, les donacions i els llegats de caràcter monetari es valoren pel valor raonable de l'import concedit i les subvencions, les donacions i els llegats no monetaris, pel valor raonable del bé rebut, referits els dos valors al moment del seu reconeixement.

Tal com s'ha indicat a la nota 4.2, la Societat porta a terme un procés de recuperació de sepultures per caducitat del dret funerari que, en el període dels últims vint anys, no han satisfet la taxa de conservació corresponent establerta a les Ordenances fiscals aprovades pel Consell Plenari de l'Ajuntament de Barcelona. La contrapartida del cost activat com a recuperació de sepultures es registra a la partida de "Subvencions, donacions i llegats" i s'imputa al compte de pèrdues i guanys de l'exercici en la mateixa mesura que s'imputa l'amortització del cost corresponent.

## 4.10. Ingressos i despeses

Amb caràcter general, els ingressos i les despeses es registren seguint el principi de meritació i el de correlació d'ingressos i despeses, independentment del moment en què són cobrats o pagats.

Els ingressos es registren pel valor raonable de la contraprestació a rebre i representen els imports a cobrar pels béns lliurats i els serveis prestats en el curs ordinari de les activitats de la Societat, menys devolucions, rebaixes, descomptes i l'impost sobre el valor afegit.

La Societat reconeix els ingressos quan el seu import es pot valorar amb fiabilitat, és probable que els beneficis econòmics futurs hagin d'anar a parar a la Societat i es compleixen les condicions específiques per a cada una de les activitats.

La tipologia dels ingressos per prestacions de serveis de la Societat, així com els criteris per al seu reconeixement, són els següents:

- Lloguer de sepultures: es paga un import per l'ús temporal d'una sepultura per un període d'1 o 2 anys i que pot ser renovat en terminis igual de curts. El seu ingrés es reconeix en funció dels anys de lloguer i es periodifica la part no meritada. (\*)
- Concessions de sepultures: és el dret d'ús privatiu d'una sepultura que té com a finalitat un enterrament. Per a aquesta concessió s'ha de pagar una taxa de concessió que varia segons el tipus de sepultura i el període. Dins d'aquestes concessions de sepultures cal distingir els períodes següents: 15, 30, 50, 75 i 99 anys i també les concessions a terminis. L'ingrés es reconeix en funció dels anys de concessió i es periodifica la part no meritada. Respecte a l'efecte financer de les periodificacions, veure explicació en la Nota 4.7. (\*)
- Ingressos de conservació: és un tribut amb naturalesa de taxa, que grava tots els titulars d'un dret funerari i que té com a finalitat cobrir les despeses que suposa la conservació dels cementiris. La taxa de conservació es factura al principi de l'exercici i tant el període de meritació com el de pagament coincideixen amb l'any natural. (\*)
- Ingressos per incineracions: és un tribut amb naturalesa de taxa, que neix arran d'una sol·licitud de cremació d'un difunt i que té com a finalitat cobrir les despeses que implica la cremació d'un difunt. Els ingressos per incineracions es meriten en el moment de la prestació del servei. (\*)
- Ingressos per altres taxes: inclouen taxes com les d'exhumació i inhumació, que tenen com a finalitat cobrir les despeses que generen els actes d'exhumació i inhumació de cadàvers, entre altres operacions de cementiris. Els ingressos per altres taxes es meriten en el moment de la prestació del servei. (\*)

(\*) Tots aquest ingressos corresponen a ingressos per la gestió del servei municipal en relació als serveis de cremació i cementiris titularitat de l'Ajuntament de Barcelona. En aplicació de les fórmules de gestió directa, previstes en la Llei Reguladora de Bases de Règim Local, per a la prestació de serveis de competència municipal, la Societat gestiona en nom i per compte de l'Ajuntament de Barcelona els esmentats serveis. Des de 1993, atenent al caràcter de taxes, els ingressos originats pels serveis esmentats i seguint els preceptes de la normativa reguladora de les Hisendes Locals vigents en cada moment, i de les successives Instruccions de Comptabilitat per a l'Administració Local, l'Ajuntament integra les liquidacions de les taxes corresponents als serveis indicats a la seva comptabilitat pressupostària.

El criteri seguit per la Societat en relació a aquests serveis és el de registrar l'import meritat per a la prestació dels esmentats serveis com ingrés per al període al que fa referència.

- Ingressos per vendes d'urnes, reliquiàries i altres complements: són tots els ingressos que no corresponen a taxes, com ara urnes, reliquiàries, làpides i altres productes. Els ingressos per vendes d'urnes, reliquiàries i altres complements es meriten en el moment de fer-ne efectiva la venda.

Els ingressos per interessos es reconeixen usant el mètode del tipus d'interès efectiu.

## 4.11. Provisions i contingències

Les provisions es reconeixen quan la Societat té una obligació present, ja sigui legal o implícita, com a resultat de successos passats, és probable que necessiti una sortida de recursos per a liquidar l'obligació i l'import es pot estimar de manera fiable.

Les provisions es valoren pel valor actual dels desemborsaments que s'espera que siguin necessaris per liquidar l'obligació utilitzant un tipus abans d'impostos que reflecteixi les avaluacions del mercat actual del valor temporal del diner i els riscos específics de l'obligació. Els ajustos en la provisió arran de la seva actualització es reconeixen com una despesa financera a mesura que es van meritant.

Les provisions amb venciment inferior o igual a un any, amb un efecte financer no significatiu, no es descompten.

Quan s'espera que part del desemborsament necessari per liquidar la provisió sigui reemborsat per un tercer, el reemborsament es reconeix com un actiu independent, sempre que en sigui pràcticament segura la recepció.

Per la seva banda, es consideren passius contingents aquelles possibles obligacions sorgides com a conseqüència de successos passats, la materialització dels quals està condicionada a què es produeixi o no un o més esdeveniments futurs independents de la voluntat de la Societat. Aquests passius contingents no són objecte de registre comptable i se'n presenta el detall a la memòria (Nota 13).

## 4.12. Medi ambient

Anualment es registren com a despesa o com a inversió, en funció de la seva naturalesa, els desemborsaments efectuats per complir amb les exigències legals en matèria de medi ambient. Els imports registrats com a inversió s'amortitzen en funció de la seva vida útil.

No s'ha considerat cap dotació per a riscos i despeses de caràcter mediambiental tenint en compte que no hi ha contingències relacionades amb la protecció del medi ambient.

## 4.13. Prestacions als empleats

Tenint en compte els acords laborals corresponents, la Societat té els compromisos següents amb els empleats:

- D'acord amb el que estableixen els articles 119, 120 i 121 del Conveni Col·lectiu de la Societat, aquesta té el compromís de facilitar en cas de mort un sepeli gratuït a tots els empleats tant actius com en situació de pensionistes. Es tracta d'una prestació definida.
- Pla de pensions, que està externalitzat amb una entitat financera des de l'any 2002 i que consisteix en un sistema d'ocupació de promoció conjunta per als empleats de Cementiris de Barcelona, SA. És un sistema d'aportació definida per a la prestació de jubilació i incapacitat permanent total per a la professió habitual i de prestació definida per a les prestacions de mort i incapacitat absoluta per a tot treball o gran invalidesa.

La definició i criteri de comptabilització dels plans d'aportació i prestació definida són els següents:

### Plans d'aportacions definides

Un pla d'aportacions definides és aquell sota el qual la Societat fa contribucions fixes a una entitat separada i no té cap obligació legal, contractual o implícita de fer-hi contribucions addicionals si l'entitat separada no disposa d'actius suficients per atendre els compromisos assumits.

Per als plans d'aportacions definides, la Societat paga aportacions a plans d'assegurances de pensions gestionats de manera pública o privada sobre una base obligatòria, contractual o voluntària. Una vegada que s'han pagat les aportacions, la Societat no té obligació de fer-hi pagaments addicionals. Les contribucions es reconeixen com a prestacions als empleats quan es merita. Les contribucions pagades per avançat es reconeixen com un actiu en la mesura que una devolució d'efectiu o una reducció dels pagaments futurs estiguin disponibles.

La Societat reconeix un passiu per les contribucions a realitzar quan, al tancament de l'exercici, figurin contribucions meritades no satisfetes.

### Plans de prestacions definides

Els plans de pensions que no tenen caràcter d'aportació definida es consideren de prestació definida. Generalment, els plans de prestacions definides estableixen l'import de la prestació que ha de rebre l'empleat en el moment de la seva jubilació, normalment en funció d'un factor o més d'un com l'edat, els anys de servei i la remuneració.

La Societat reconeix en el balanç una provisió respecte dels plans de pensions de prestació definida per la diferència entre el valor actual de les retribucions compromeses i el valor raonable dels eventuais actius afectes als compromisos en què s'han de liquidar les obligacions, minorat, si s'escau, per l'import dels costos per serveis passats no reconeguts encara.

Si de la diferència anterior sorgeix un actiu, la seva valoració no pot superar el valor actual de les prestacions que poden retornar a la Societat en forma de reemborsaments directes o de contribucions futures més baixes, més, si s'escau, la part pendent d'imputar a resultats de costos per serveis passats. Qualsevol ajust que la Societat hagi de fer per aquest límit en la valoració de l'actiu s'imputa directament a patrimoni net i es reconeix com a reserves.

El valor actual de l'obligació es determina mitjançant mètodes actuàrials de càlcul i hipòtesis financeres i actuàrials sense biaix i compatibles entre sí.

La variació en el càlcul del valor actual de les retribucions compromeses o, si s'escau, dels actius afectes, en la data de tancament, deguda a pèrdues i guanys actuàrials es reconeix en l'exercici que sorgeix, directament en el patrimoni net com a reserves. A aquest efecte, les pèrdues i els guanys són exclusivament les variacions que sorgeixen de canvis en les hipòtesis actuàrials o d'ajustos per l'experiència.

Els costos per serveis passats es reconeixen immediatament en el compte de pèrdues i guanys, excepte quan es tracti de drets revocables; en aquest cas, s'imputen al compte de pèrdues i guanys de manera lineal en el període que resta fins que els drets per serveis passats són irrevocables. No obstant això, si sorgeix un actiu, els drets revocables s'imputen al compte de pèrdues i guanys de manera immediata, llevat que sorgeixi una reducció en el valor actual de les prestacions que poden retornar a la Societat en forma de reemborsaments directes o de contribucions futures més baixes; en aquest cas, s'imputa de manera immediata en el compte de pèrdues i guanys l'excés sobre aquesta reducció.

#### 4.14. Transaccions entre parts vinculades

Amb caràcter general, les operacions entre empreses del grup es comptabilitzen en el moment inicial pel seu valor raonable. Si s'escau, si el preu acordat difereix del seu valor raonable, la diferència es registra tenint en compte la realitat econòmica de l'operació. La valoració posterior es realitza d'acord amb el que preveuen les normes corresponents.



## 05 Gestió del risc financer

### 5.1. Factors de risc financer

Les activitats de la Societat estan exposades a diversos riscos financers: risc de crèdit, risc del tipus d'interès i risc de liquiditat.

La gestió del risc financer està controlada per la Direcció Financera de la Societat.

#### a) Risc de crèdit

El risc de crèdit sorgeix d'efectiu i equivalents a l'efectiu, així com de deutors comercials o altres deutes, incloent-hi comptes a cobrar pendents i transaccions compromeses.

La Societat, per la tipologia del servei prestat, no manté cap garantia com a assegurança, si bé cal indicar que del total de vendes i prestacions de serveis el nivell d'incobrables no és significatiu.

#### b) Risc de tipus d'interès

Atès que la Societat no disposa d'endeutament financer es considera que el risc de tipus d'interès no és significatiu.

#### c) Risc de liquiditat

La Societat realitza una gestió prudent del risc de liquiditat que implica la disponibilitat de finançament per un import suficient a través de facilitats de crèdit, tant del mateix grup al qual pertany, com, si s'escau, d'entitats financeres externes.

La Direcció fa un seguiment de les previsions de reserva de liquiditat de la Societat en funció dels fluxos d'efectiu esperats.

### 5.2. Estimació del valor raonable

El valor raonable dels instruments financers que no cotitzen en un mercat actiu es determina fent servir tècniques de valoració. La Societat utilitza una varietat de mètodes i fa hipòtesis que es basen en les condicions del mercat que hi ha en cadascuna de les dates del balanç.

## 06 Immobilitzat intangible

El detall i moviment de les partides incloses en "Immobilitzat intangible" és el següent:

2014				
	Patents, llicències i marques	Aplicacions informàtiques	Altres immobilitzat intangible	TOTAL
<b>A 1 DE GENER DE 2014</b>				
Cost	13.050	756.693	-	769.743
Amortització acumulada i pèrdua de valor (deteriorament)	(4.823)	(660.411)	-	(665.234)
<b>Valor net comptable</b>	<b>8.227</b>	<b>96.282</b>	<b>-</b>	<b>104.509</b>
<b>MOVIMENT EXERCICI 2014</b>				
Valor net comptable obertura	8.227	96.282	-	104.509
Altes	-	186.986	5.001	191.987
Baixes	-	(36.713)	-	(36.713)
Dotació a l'amortització	(1.305)	(84.708)	-	(86.013)
Baixes amortització acumulada	-	36.713	-	36.713
<b>Valor net comptable al tancament</b>	<b>6.922</b>	<b>198.560</b>	<b>5.001</b>	<b>210.483</b>
<b>A 31 DE DESEMBRE DE 2014</b>				
Cost	13.050	906.966	5.001	925.017
Amortització acumulada i pèrdua de valor (deteriorament)	(6.128)	(708.406)	-	(714.534)
<b>Valor net comptable 2014</b>	<b>6.922</b>	<b>198.560</b>	<b>5.001</b>	<b>210.483</b>

2015				
	Patents, llicències i marques	Aplicacions informàtiques	Altres immobilitzat intangible	TOTAL
<b>A 1 DE GENER DE 2015</b>				
Cost	13.050	906.966	5.001	925.017
Amortització acumulada i pèrdua de valor (deteriorament)	(6.128)	(708.406)	-	(714.534)
<b>Valor net comptable</b>	<b>6.922</b>	<b>198.560</b>	<b>5.001</b>	<b>210.483</b>
<b>MOVIMENT EXERCICI 2015</b>				
Valor net comptable obertura	6.922	198.560	5.001	210.483
Altes	-	39.671	-	39.671
Traspassos	-	(4.774)	4.774	-
Dotació a l'amortització	(1.305)	(102.492)	-	(103.797)
Altres	-	-	(7.750)	(7.750)
<b>Valor net comptable al tancament</b>	<b>5.617</b>	<b>130.965</b>	<b>2.025</b>	<b>138.607</b>
<b>A 31 DE DESEMBRE DE 2015</b>				
Cost	13.050	941.863	9.775	964.688
Amortització acumulada i pèrdua de valor (deteriorament)	(7.433)	(810.898)	-7.750	(826.081)
<b>Valor net comptable 2015</b>	<b>5.617</b>	<b>130.965</b>	<b>2.025</b>	<b>138.607</b>



### a) Moviments significatius

Les altes de l'exercici 2015 corresponen principalment a la compra de software per a la gestió de contractació pública i a l'ampliació de servidors, mentre que les altes de l'exercici 2014 corresponien a la compra de llicències de l'ERP de vendes i a millores del ERP de comptabilitat SAP.

D'altra banda, durant l'exercici 2015 no s'han produït baixes. A 31 de desembre de 2014 es varen produir baixes per valor de 37 milers d'euros corresponents a software.

En l'exercici 2015 no s'ha produït cap benefici ni pèrdua per baixes d'immobilitzat intangible. A l'exercici 2014, es va produir un benefici per baixes d'immobilitzat intangible de 37 milers d'euros.

### b) Immobilitzat intangible totalment amortitzat

A 31 de desembre de 2015 hi ha immobilitzat intangible, encara en ús, i totalment amortitzat amb un cost comptable de 676.878 euros (607.118 euros el 31 de desembre de 2014).

### c) Assegurances

La Societat té contractades diverses pòlisses d'assegurança per cobrir els riscos a què estan subjectes els béns de l'immobilitzat intangible. La cobertura d'aquestes pòlisses es considera suficient.

## 07 Immobilitzat material

El detall i moviment de les partides incloses en "Immobilitzat intangible" és el següent:

2014				
	Terrenys i construccions	Instal·lacions tècniques i altre immobilitzat material	Immobilitzat en curs i bestretes	TOTAL
<b>A 1 DE GENER DE 2014</b>				
Cost	34.549.183	10.546.427	96.124	45.191.734
Amortització acumulada i pèrdua de valor (deteriorament)	(4.388.241)	(7.335.449)	-	(11.723.690)
<b>Valor net comptable</b>	<b>30.160.942</b>	<b>3.210.978</b>	<b>96.124</b>	<b>33.468.044</b>
<b>MOVIMENT EXERCICI 2014</b>				
Valor net comptable obertura	30.160.942	3.210.978	96.124	33.468.044
Altes	2.492.449	545.434	1.092.917	4.130.800
Traspassos	48.131	16.615	(64.746)	-
Dotació a l'amortització	(885.949)	(678.251)	-	(1.564.200)
<b>Valor net comptable</b>	<b>31.815.573</b>	<b>3.094.776</b>	<b>1.124.295</b>	<b>36.034.644</b>
<b>A 31 DE DESEMBRE DE 2014</b>				
Cost	37.089.763	11.108.476	1.124.295	49.322.534
Amortització acumulada i pèrdua de valor (deteriorament)	(5.274.190)	(8.013.700)	-	(13.287.890)
<b>Valor net comptable 2014</b>	<b>31.815.573</b>	<b>3.094.776</b>	<b>1.124.295</b>	<b>36.034.644</b>

2015				
	Terrenys i construccions	Instal·lacions tècniques i altre immobilitzat material	Immobilitzat en curs i bestretes	TOTAL
<b>A 1 DE GENER DE 2015</b>				
Cost	37.089.763	11.108.476	1.124.295	49.322.534
Amortització acumulada i pèrdua de valor (deteriorament)	(5.274.190)	(8.013.700)	-	(13.287.890)
<b>Valor net comptable</b>	<b>31.815.573</b>	<b>3.094.776</b>	<b>1.124.295</b>	<b>36.034.644</b>
<b>MOVIMENT EXERCICI 2015</b>				
Valor net comptable obertura	31.815.573	3.094.776	1.124.295	36.034.644
Altes	1.768.991	457.733	903.445	3.130.169
Baixes	-	(19.061)	-	(19.061)
Traspassos	854.992	269.303	(1.124.295)	-
Dotació a l'amortització	(973.224)	(706.740)	-	(1.679.964)
Altres	-	11.637	-	11.637
<b>Valor net comptable</b>	<b>33.466.332</b>	<b>3.107.648</b>	<b>903.445</b>	<b>37.477.425</b>
<b>A 31 DE DESEMBRE DE 2015</b>				
Cost	39.713.746	11.816.452	903.445	52.433.643
Amortització acumulada i pèrdua de valor (deteriorament)	(6.247.414)	(8.708.804)	-	(14.956.218)
<b>Valor net comptable 2015</b>	<b>33.466.332</b>	<b>3.107.648</b>	<b>903.445</b>	<b>37.477.425</b>



### a) Moviments significatius

Les altes de l'exercici 2015 corresponen principalment a:

- Rehabilitació i millora de nínxols, tombes, panteons i columbaris situats en els diferents cementiris per valor de 1.577 milers d'euros.
- Rehabilitació i millora del recinte dels diferents cementiris per valor de 606 milers d'euros.
- Alta retrocessions sepultures dels diferents cementiris per valor de 475 milers d'euros.
- Millores als forns crematoris de Montjuïc i Collserola per 107 milers d'euros.



Mentre que les altes de l'exercici 2014 corresponien principalment a:

- Rehabilitació i millora de nínxols, tombes, panteons i columbaris situats en els diferents cementiris per valor de 1.084 milers d'euros.
- Rehabilitació i millora del recinte dels diferents cementiris per valor de 1.462 milers d'euros.
- Alta retrocessions sepultures dels diferents cementiris per valor de 789 milers d'euros.
- Millores als forns crematoris de Montjuïc i Collserola per 139 milers d'euros.

En l'exercici 2015 s'han produït pèrdues per 6 milers d'euros. A l'exercici 2014 no es varen produir cap benefici ni pèrdua per baixes d'immobilitzat material.

#### b) Béns totalment amortitzats

A 31 de desembre de 2015 hi ha elements amb un cost original de 5.176.233 euros que estan totalment amortitzats i que encara estan en ús (4.782.550 euros a 31 de desembre de 2014).

#### c) Immobilitzat material afecte a reversió

A 31 de desembre de 2015 els elements de l'immobilitzat material per als quals la Societat ha adquirit el dret d'explotació, i que han de revertir en el futur a l'Ajuntament de Barcelona (vegeu la Nota 1), corresponen a construccions que a 31 de desembre de 2015 tenen un cost de 35.679.607 euros i una amortització acumulada de 5.146.649 euros. A 31 de desembre de 2014 el cost de l'immobilitzat material afecte a reversió puja a 33.020.743 euros i l'amortització acumulada, a 4.290.453 euros.

#### d) Assegurances

La Societat té contractades diverses pòlisses d'assegurança per cobrir els riscos a què estan subjectes els béns de l'immobilitzat material. La cobertura d'aquestes pòlisses es considera suficient.

#### e) Actius o unitats d'explotació o serveis no generadors de fluxos d'efectiu

La totalitat de l'immobilitzat material de la Societat es consideren actius no generadors d'efectiu atès les explicacions indicades a la Nota 4.2.

Durant els exercicis 2014 i 2015 no s'han reconegut ni revertit correccions valoratives per deteriorament significatives per a cap immobilitzat material individual.

#### f) Futur trasllat a l'exercici 2017

La Societat té previst traslladar les seves oficines al Cementiri de Montjuïc, al carrer Mare de Déu Port de Barcelona, durant l'exercici 2017. El valor net contable, al 31 de desembre 2015 dels elements que no seran traslladats no supera els 22 milers d'euros aproximadament.

## 08 Actius financers

### 8.1. Categories d'actius financers

El valor en llibres de cadascuna de les categories d'actius financers, a excepció dels saldos amb administracions públiques, que estan inclosos a la nota 15, es detallen a continuació:

Exercici 2014	Préstecs i partides per cobrar	Inversions mantingudes fins al venciment	TOTAL
<b>ACTIUS FINANCERS A LLARG TERMINI</b>			
Crèdits a tercers	7.620	-	7.620
<b>ACTIUS FINANCERS A CURT TERMINI</b>			
Clients per vendes i prestacions de serveis	1.723.966	-	1.723.966
Deutors diversos	32.343	-	32.343
Personal	6.240	-	6.240
Altres actius financers	-	4.507.057	4.507.057
Periodificacions	17.251	-	17.251
<b>Total</b>	<b>1.787.420</b>	<b>4.507.057</b>	<b>6.294.477</b>

Exercici 2015	Préstecs i partides per cobrar	Inversions mantingudes fins al venciment	TOTAL
<b>ACTIUS FINANCERS A LLARG TERMINI</b>			
Crèdits a tercers	3.900	-	3.900
<b>ACTIUS FINANCERS A CURT TERMINI</b>			
Clients per vendes i prestacions de serveis	1.461.435	-	1.461.435
Deutors diversos	209.288	-	209.288
Personal	84.344	-	84.344
Altres actius financers	-	4.409.392	4.409.392
Periodificacions	22.547	-	22.547
<b>Total</b>	<b>1.781.514</b>	<b>4.409.392</b>	<b>6.190.906</b>

El venciment per els actius financers a llarg termini és com a màxim l'exercici 2020. El venciment per a tots els actius financers a curt termini és el pròxim exercici 2016.

Els saldos dels actius financers es reflecteixen pel valor nominal, i no hi ha diferències significatives respecte al seu valor raonable.

Les partides incloses en "Inversions financeres" no han patit deteriorament del valor.

## 8.2. Deutors comercials i altres comptes per cobrar

Els valors comptables dels saldos de deutors i altres comptes per cobrar estan denominats en euros.

El moviment de la provisió per pèrdues per deteriorament de valor dels comptes a cobrar de clients, que està alineada respecte del saldo corresponent a clients per vendes i prestacions de serveis, és el següent:

	2015	2014
Saldo inicial	1.820.570	1.680.270
Dotació provisió per deteriorament de valor de comptes per cobrar	338.360	140.300
Comptes per cobrar donats de baixa per incobrables	-110	-
<b>Saldo final</b>	<b>2.158.820</b>	<b>1.820.570</b>

El reconeixement i la reversió de les correccions valoratives per deteriorament dels comptes per cobrar de clients s'han inclòs dins de "Pèrdues, deteriorament i variació de provisions per operacions comercials" en el compte de pèrdues i guanys. Normalment es donen de baixa els imports carregats al compte de deteriorament de valor quan no hi ha expectatives de recuperar més efectiu.

L'exposició màxima al risc de crèdit a la data de presentació de la informació és el valor raonable de cadascuna de les categories de comptes per cobrar que s'ha indicat anteriorment. La Societat, per la tipologia del servei prestat, no manté cap garantia com a assegurança, tot i que s'ha d'indicar que del total de vendes i prestacions de serveis el nivell d'incobrables no és significatiu.

## 8.3. Altres actius financers

Els moviments que hi ha hagut durant el present exercici en les diverses comptes d'inversions financeres temporals a curt termini, han estat els següents:

	2015	2014
Saldo inicial	4.500.000	4.250.000
Altes	1.200.000	7.500.000
Baixes	-4.500.000	-7.250.000
Traspassos	3.200.000	-
<b>Saldo final</b>	<b>4.400.000</b>	<b>4.500.000</b>

Els altres actius financers a curt termini dels exercicis 2015 i 2014 corresponen a imposicions fetes en varies entitats financeres per períodes d'un any.

Els interessos meritats i no cobrats a tancament de l'exercici 2015 ascendeixen a 9.392 euros (7.057 euros a l'exercici 2014).

Els moviments dels actius financers a llarg termini el present exercici ha estat el següent:

	2015	2014
Saldo inicial	-	1.500.000
Altes	3.200.000	-
Baixes	-	-1.500.000
Traspassos	-3.200.000	-
<b>Saldo final</b>	<b>-</b>	<b>-</b>

Els actius financers a llarg termini que al 2015 tenia la societat s'han traspassat a curt termini ja que el venciment era inferior a l'any.

El tipus impositiu nominal mig per a les imposicions financeres a curt termini al 2015 ha estat del 0,48% (1,96% a l'exercici 2014).

## 09 Existències

Les existències de la Societat estan formades per:

	2015	2014
Productes acabats	36.483	23.925
Avançaments a proveïdors	300	620
<b>Saldo final</b>	<b>36.783</b>	<b>24.545</b>

La Societat té contractades diverses pòlisses d'assegurança per cobrir els riscos a què estan subjectes les existències. La cobertura d'aquestes pòlisses es considera suficient.

## 10 Fons propis

### a) Capital social

El capital escriturat està format de 1.000 accions nominatives de 60,11 euros de valor nominal cadascuna, totalment subscriïdes i desemborsades.

No hi ha restriccions per a la seva lliure transmissibilitat, d'acord amb el Títol I, capítol III de la Llei de Societats de capital la societat s'ha inscrit al Registre Mercantil com a societat unipersonal.

El 31 de desembre de 2015 i 2014 les societats que participaven en el capital social en un percentatge igual o superior al 10% eren les següents:



La Societat no té signats contractes amb l'accionista únic.

### b) Reserves

El desglossament per conceptes és el següent:

	2015	2014
<b>Legal i estatutàries</b>	<b>167.014</b>	<b>167.014</b>
Reserva legal	167.014	167.014
<b>Altres reserves</b>	<b>4.009.607</b>	<b>2.873.522</b>
Reserves voluntàries	4.190.928	3.005.415
Ajustos per pèrdues i guanys actuàrials	-181.321	-131.894
	<b>4.176.621</b>	<b>3.040.536</b>



#### Reserva legal

L'article 274 del Text Refós de la Llei de Societats de Capitals estableix que les societats destinaran el 10% del benefici a la reserva legal fins que arribi, almenys, al 20% del capital social. Aquesta reserva, mentre no superi el límit indicat, només es podrà destinar a la compensació de pèrdues en cas que no existeixin altres reserves disponibles suficients per a aquesta fi, o a augmentar el capital social, i només serà disponible per als accionistes en cas de liquidació de la Societat.

#### Altres reserves

Les reserves voluntàries són de lliure disposició.

## 11 Subvencions de capital i donacions rebudes

El moviment de les subvencions de capital no reintegrables, abans del corresponent impacte fiscal, ha estat el següent:

	2015	2014
Saldo inicial	466	622
Imputació al resultat	-156	-156
<b>Saldo final</b>	<b>310</b>	<b>466</b>

L'import net de l'efecte impositiu a 31 de desembre de 2015 ascendeix a 308 euros (463 euros a 31 de desembre de 2014).

Pel que fa a les donacions per les recuperacions per caducitat del dret funerari explicats a la nota 4.9, el moviment, abans del corresponent impacte fiscal, és el següent:

	2015	2014
Saldo inicial	3.936.090	4.053.119
Augments	-	-
Imputació al resultat	-117.029	-117.029
<b>Saldo final</b>	<b>3.819.061</b>	<b>3.936.090</b>

L'import net de l'efecte impositiu a 31 de desembre de 2015 ascendeix a 3.809.516 euros (3.896.741 euros a 31 de desembre de 2014).

L'import registrat a balanç al 31 de desembre de 2015 com a subvencions, donacions i llegats rebuts correspon a l'import inclòs l'efecte impositiu a 31 de desembre de 2015 tant de les subvencions de capital per import de 308 euros no reintegrables com a les donacions per recuperacions per caducitat del dret funerari per import de 3.809.516 euros, per un total de 3.809.824 euros.

L'import registrat a balanç al 31 de desembre de 2014 com a subvencions, donacions i llegats rebuts corresponia a l'import inclòs l'efecte impositiu a 31 de desembre de 2014 tant de les subvencions de capital per import de 463 euros no reintegrables com a les donacions per recuperacions per caducitat del dret funerari per import de 3.896.741 euros, per un total de 3.897.204 euros.

## 12 Passius financers

L'anàlisi per categories dels passius financers el 31 de desembre, a excepció dels saldos amb administracions públiques que estan inclosos a la nota 15, és el següent:

	Dèbits i partides que cal pagar 2015	Dèbits i partides que cal pagar 2014
<b>PASSIUS FINANCERS A LLARG TERMINI</b>		
Periodificacions	29.995.560	29.802.553
<b>PASSIUS FINANCERS A CURT TERMINI</b>		
Creditors comercials	434.217	452.280
Creditors, empreses del grup	122	-
Creditors diversos	496.316	745.985
Personal	385.184	345.309
Altres passius financers	483.560	213.420
Periodificacions	1.277.813	1.272.173
<b>Total</b>	<b>33.072.772</b>	<b>32.831.720</b>

Els venciments dels passius financers al 31 de desembre de 2015 són els següents:

	2016	2017	2018	2019	2020	Anys posteriors	Total
<b>CATEGORIES</b>							
Periodificacions	1.277.813	794.845	794.845	794.845	794.845	26.816.180	31.273.373
Creditors comercials i diversos	930.655	-	-	-	-	-	930.655
Personal	385.184	-	-	-	-	-	385.184
Altres passius financers	483.560	-	-	-	-	-	483.560
<b>Total</b>	<b>3.077.212</b>	<b>794.845</b>	<b>794.845</b>	<b>794.845</b>	<b>794.845</b>	<b>26.816.180</b>	<b>33.072.772</b>

I els venciments al 31 de desembre de 2014 els següents:

	2015	2016	2017	2018	2019	Anys posteriors	Total
<b>CATEGORIES</b>							
Periodificacions	1.272.173	769.389	769.389	769.389	769.389	26.724.997	31.074.726
Creditors comercials i diversos	1.198.265	-	-	-	-	-	1.198.265
Personal	345.309	-	-	-	-	-	345.309
Altres passius financers	213.420	-	-	-	-	-	213.420
<b>Total</b>	<b>3.029.167</b>	<b>769.389</b>	<b>769.389</b>	<b>769.389</b>	<b>769.389</b>	<b>26.724.997</b>	<b>32.831.720</b>

Els passius financers a curt termini es reflecteixen pel valor nominal, i no hi ha diferències significatives respecte al seu valor raonable.

Els valors comptables i els valors raonables dels deutes a llarg termini són coincidents.

Els valors raonables es basen en els fluxos d'efectiu descomptats a un tipus basat en el tipus dels recursos d'altres del 1,75%. (2,72% a l'exercici 2014).

El valor comptable dels deutes de la Societat està denominat en euros.

La Societat no disposa de línies de crèdit no disposades.

#### a) Moviment de les periodificacions a llarg i curt termini

Les periodificacions corresponen als avançaments rebuts tant per lloguer de sepultures a 1 i 2 anys, com també per adjudicacions de sepultures a 15, 30, 50, 75 i 99 anys. Vegeu-ne l'explicació a la Nota 4.7.

El moviment de les periodificacions a llarg i curt termini és el següent:

A LLARG TERMINI	2015	2014	A CURT TERMINI	2015	2014
Saldo inicial	29.802.554	29.439.410	Saldo inicial	1.272.172	1.228.148
Altes	988.229	1.139.654	Altes	508.693	506.712
Baixes	-26.195	-5.601	Baixes	-267	
Traspàs a curt termini	-769.028	-770.909	Traspàs de llarg termini	769.028	770.909
			Traspàs al compte de resultats	-1.271.813	-1.233.597
<b>Saldo final</b>	<b>29.995.560</b>	<b>29.802.554</b>	<b>Saldo final</b>	<b>1.277.813</b>	<b>1.272.172</b>

#### b) Informació sobre els ajornaments de pagament a proveïdors.

Segons la disposició adicional tercera del "Deure d'informació" de la Llei 15/2010, de 5 de juliol, els informem dels pagaments realitzats a proveïdors.

	2015
	Dies
Període mig de pagament a proveïdors	27
Rati de les operacions pagades	27
Rati de les operacions pendents de pagament	0
	Import (euros)
Total pagaments realitzats	9.802.233,43
Total pagaments pendents	0

## 13 Contingències i compromisos

### a) Compromisos de compravenda

A la data del balanç, la Societat té compromisos de compra d'immobilitzat per import de 176.188 euros, en concepte d'immobilitzat material i intangible, en què destaca la Fase 2 del Pla Director per la rehabilitació del Cementiri de Sants i la Fase 3 del Pla Director per la rehabilitació del Cementiri de Collserola. A 31 de desembre de 2014 tenia compromisos de compra d'immobilitzat material per valor de 318.411 euros.

La Societat té previst finançar els seus compromisos de compra amb finançament propi.

### b) Compromisos per arrendament operatiu (quan la societat és l'arrendatari)

La Societat lloga les seves oficines ubicades al carrer de Joan d'Àustria i l'espai per el Museu de Carrosses Fúnebres de Montjuïc sota contractes d'arrendament operatiu, a més d'un espai per oficina comercial al carrer Scala Dei.

Aquests contractes tenen una durada d'un any, i és renovable automàticament al seu venciment en condicions de mercat, sempre que qualsevol de les dues parts no manifesti a l'altra de manera fefaent la seva voluntat de no prorrogar-lo.

La despesa reconeguda en el compte de pèrdues i guanys durant l'exercici 2015 corresponent a arrendaments operatius puja a 496.211 euros (505.713 euros durant l'exercici 2014).

### c) Actius i passius contingents

El 31 de desembre de 2014 i 2015 no hi ha ni actius ni passius contingents.



# 14 Obligacions per prestacions a llarg i curt termini al personal

## 14.1. Obligacions per prestacions a llarg termini al personal

Els compromisos per prestacions a llarg termini al personal que té la Societat són els que es descriuen a la Nota 4.13.

	2015	2014
Compromisos d'aportació definida	-	118.391
Compromisos de prestació definida	300.720	247.782
Provisió Real Decret 20/2012 Art. 2.4	-	184.623
	<b>300.720</b>	<b>550.796</b>

### a) Compromisos d'aportació definida

L'import registrat en l'exercici com a despesa de personal en el compte de resultats de l'exercici 2015 derivat dels compromisos d'aportació definida puja a 56 milers d'euros (58 milers d'euros durant l'exercici 2014). L'import que restava pendent de pagament a 31 de desembre de 2014 i que correspon a les aportacions dels exercicis 2012 i 2013 s'ha traspasat a curt termini en previsió del seu pagament.

### b) Compromisos de prestació definida

El detall dels imports reconeguts en el balanç per obligacions per prestacions al personal a llarg termini, així com els càrrecs corresponents en el compte de pèrdues i guanys, per als diferents tipus de compromisos de prestació definida que la Societat ha contret amb els seus empleats és el següent:

	2015	2014
<b>Obligacions en balanç per a:</b>		
Sepeli gratuït	300.720	247.782
Prestacions de mort i incapacitat absoluta	-	-
	<b>300.720</b>	<b>247.782</b>
<b>Càrrecs en el compte de pèrdues i guanys</b>		
Sepeli gratuït	16.601	17.117
Prestacions de mort i incapacitat absoluta	-	-
	<b>16.601</b>	<b>17.117</b>

### b1) Prestacions per sepeli gratuït

Els imports reconeguts en el balanç es determinen de la manera següent:

	2015	2014
Valor actual de les obligacions compromeses	300.720	247.782
Valor raonable dels actius afectes	-	-
Cost per serveis passats no reconegut	-	-
<b>Passiu en el balanç</b>	<b>300.720</b>	<b>247.782</b>

El moviment de l'obligació d'aquestes prestacions ha estat el següent:

	2015	2014
<b>1 de gener</b>	<b>247.782</b>	<b>209.653</b>
Cost per serveis de l'exercici	9.861	7.557
Cost per interessos	6.740	9.560
Aportacions dels participants del pla	-4.403	-6.815
Pèrdues/(guanys) actuaries	40.740	27.827
Altres	-	-
<b>31 de desembre</b>	<b>300.720</b>	<b>247.782</b>

Atès que no hi ha actius afectes a aquesta prestació, no es reflecteix la conciliació entre els saldos inicials i finals del valor raonable actuarial.

Les principals hipòtesis actuaries utilitzades a la data del balanç són les següents:

	2015	2014
Taxa de descompte anual	1,75%	2,72%
Taxa d'increment salarial	1,45%	1,35%
Taules de mortalitat	GKMF95	GKMF95

## b2) Prestacions per mort i incapacitat absoluta

Els imports reconeguts en el balanç es determinen de la manera següent:

	2015	2014
Valor actual de les obligacions compromeses	-1.223.568	-806.118
Valor raonable dels actius afectes	1.223.568	806.118
Cost per serveis passats no reconegut	-	-
<b>Passiu en el balanç</b>	<b>-</b>	<b>-</b>

El moviment de l'obligació d'aquestes prestacions ha estat el següent:

	2015	2014
<b>1 de gener</b>	<b>806.118</b>	<b>635.655</b>
Cost per interessos	21.926	28.986
Pèrdues/(guanys) actuàrials	395.524	141.477
<b>31 de desembre</b>	<b>1.223.568</b>	<b>806.118</b>

La conciliació entre els saldos inicials i finals del valor raonable actuarial dels actius afectes a aquestes obligacions és de la manera següent:

	2015	2014
<b>1 de gener</b>	<b>806.118</b>	<b>635.655</b>
Rendiment esperat dels actius afectes	21.926	28.986
(Pèrdues)/guanys actuàrials	384.940	135.197
Altres	10.584	6.280
<b>31 de desembre</b>	<b>1.223.568</b>	<b>806.118</b>

Les principals hipòtesis actuàrials utilitzades a la data del balanç són les següents:

	2015	2014
Taxa de descompte anual	1,75%	2,72%
Rendibilitat esperada dels actius afectes al pla	4,3%	4,3%
Taxa d'increment salarial	3%	3%
Taules de mortalitat	GKMF-95	GKMF-95
Taules d'invalidesa	Taula 2001 de l'anàlisi dinàmica de la invalidesa	Taula 2001 de l'anàlisi dinàmica de la invalidesa

## 14.2. Obligacions per prestacions a curt termini al personal

L'epígraf de provisions a curt termini inclou per import de 94.154 euros la quantia de la paga extraordinària de desembre de 2012 que s'hagués hagut d'abonar al personal de la Societat abans de finalitzar l'exercici 2012, però que ha estat suprimida per l'article 2.1 del Reial Decret Llei 20/2012, de 13 de juliol, de mesures per a garantir l'estabilitat pressupostària i de foment de la competitivitat. L'article 2.4 d'aquesta disposició preveu que "les quantitats derivades de la supressió de la paga extraordinària i de les pagues addicionals de complement específic o pagues addicionals equivalents d'acord amb el disposat en aquest article es destinaran en exercicis futurs a realitzar aportacions a plans de pensions o contractes d'assegurança col·lectiva que incloguin la cobertura de la contingència de jubilació, amb subjecció al que estableix la Llei Orgànica 2/2012, d'Estabilitat Pressupostària i Sostenibilitat Financera i en els termes i amb l'abast que es determini en les corresponents lleis de pressupostos".

La Llei 48/2015, de 29 d'octubre, de Pressupostos Generals de l'Estat per l'any 2016 a la disposició addicional dotzena apartat ú.1 estableix que cada Administració Pública, en el seu àmbit, podrà aprovar l'abonament de quantitats en concepte de recuperació de la paga extraordinària i de les pagues addicionals de complement específic o pagues addicionals equivalents. Amb Decret d'Alcaldia de 17 de desembre de 2015, s'autoritza a les entitats a abonar dins l'exercici 2016 la quantia restant de la paga extraordinària de desembre de l'exercici 2012.

A banda, aquest epígraf també inclou, per import de 118.391 euros, les aportacions al Pla de Pensions dels exercicis 2012 i 2013, que a data 31 de desembre 2015, estan pendents de pagament.



# 15 Impost sobre beneficis i situació fiscal

## a) Informació de caràcter fiscal

La Societat té oberts a inspecció per les autoritats fiscals els quatre últims exercicis dels principals impostos que li són aplicables, cinc en el cas de l'impost sobre beneficis.

Com a conseqüència, entre d'altres, de les diferents possibles interpretacions de la legislació fiscal vigent, podrien sorgir passius addicionals com a conseqüència d'una inspecció. En tot cas, els Administradors consideren que aquests passius, en cas de produir-se, no afecten significativament els comptes anuals.

## b) Saldos amb administracions públiques

El 31 de desembre, els saldos que formen els epígrafs deutors i creditors de les administracions públiques són els següents:

EXERCICI 2014	Deutors	Creditors
Hisenda pública per IVA	-	6.092
Hisenda pública per IRPF	-	70.794
Hisenda pública per IS	77.556	-
Organismes de la Seguretat Social	12.142	95.011
<b>Total</b>	<b>89.698</b>	<b>171.897</b>

EXERCICI 2015	Deutors	Creditors
Hisenda pública per IVA	-	35.557
Hisenda pública per IRPF	-	102.460
Hisenda pública per IS	18.353	-
Organismes de la Seguretat Social	36	124.498
<b>Total</b>	<b>18.389</b>	<b>262.515</b>

## c) Despesa per impost de societats

La conciliació entre l'import net d'ingressos i despeses de l'exercici i la base imposable de l'Impost de Societats és la següent:

EXERCICI 2015	Compte de pèrdues i guanys		
	Augments	Disminucions	Total
Saldo ingressos i despeses de l'exercici	2.603.974	-	2.603.974
Impost de Societats	(3.265)	-	(3.265)
Diferències permanents	11.380	-	11.380
Diferències temporals			
amb origen en l'exercici	86.069	(95.597)	(8.508)
amb origen en exercicis anteriors	-	(184.623)	(184.623)
Compensació de bases imposables negatives	-	-	-
<b>Base imposable (resultat fiscal)</b>	<b>2.698.158</b>	<b>(280.220)</b>	<b>2.417.938</b>

La base imposable de l'exercici 2015 està composta d'una base imposable bonificada segons l'article 34 de la Llei 27/2014, de 27 de desembre de l'impost sobre societats.

L'ingrès i/o despesa per l'Impost de Societats es compon de:

	2015	2014
Impost corrent	1.112	10.110
Impost diferit	583	-1.694
Regularització IS exercicis anteriors	-4.960	16
<b>Total</b>	<b>-3.265</b>	<b>8.432</b>

Les deduccions a la quota aplicades en l'exercici 2015 han ascendit a 5.659 euros (0 euros en l'exercici 2014) i les retencions i ingressos a compte, a 19.465 euros (41.813 euros en l'exercici 2014). L'import que l'Administració tributària ha de tornar a 31 de desembre de 2015 puja a 18.353 euros (77.556 euros a cobrar el 31 de desembre de 2014, dels quals 31.703 corresponen a l'impost sobre societats de l'exercici 2014).



#### d) Impostos diferits

El detall dels impostos diferits és el següent:

	2015	2014
<b>Actius per impostos diferits</b>		
Diferències temporals	5.970	6.601
<b>Passius per impostos diferits</b>		
Diferències temporals	-7.817	-44.526
<b>Total</b>	<b>-1.847</b>	<b>-37.925</b>

Al 31 de desembre de 2014 i 2015 els passius per impostos diferits corresponen bàsicament a l'efecte fiscal de les subvencions, donacions i llegats rebuts, així com també als derivats de la llibertat d'amortització.

El moviment brut dels passius per impost diferit ha estat el següent:

	2015	2014
<b>Saldo inicial</b>	<b>44.526</b>	<b>46.090</b>
Càrrec en el compte de pèrdues i guanys	-5.008	-51
Impost (abonat)/carregat directament a patrimoni net	-31.701	-1.513
<b>Saldo final</b>	<b>7.817</b>	<b>44.526</b>

Els impostos diferits abonats al patrimoni net durant l'exercici han estat els següents:

	2015	2014
<b>Reserves per a valors raonables en patrimoni net:</b>		
Despeses d'establiment	-42	-
Pèrdues i guanys actuàries	-1.855	-341
Subvencions, donacions i llegats rebuts	<b>-29.804</b>	<b>-1.172</b>
<b>Total</b>	<b>-31.701</b>	<b>-1.513</b>

## 16 Ingressos i despeses

#### a) Import net del volum de negoci

L'import net del volum de negoci corresponent a les activitats ordinàries de la Societat es distribueix geogràficament de manera íntegra a la ciutat de Barcelona.

L'import net del volum de negoci es pot analitzar, per categoria, de la manera següent:

EXERCICI 2014		
CATEGORIES	Import (milers €)	%
Lloguer de sepultures (*)	1.020	6,05
Concessions de sepultures (*)	1.456	8,64
Ingressos per resta de taxes (*)	3.749	22,24
Ingressos de conservació (*)	3.912	23,20
Ingressos per incineracions (*)	2.528	15,00
Ingressos per vendes de complements, urnes i reliquiàries	4.192	24,87
<b>Total</b>	<b>16.857</b>	<b>100%</b>

EXERCICI 2015		
CATEGORIES	Import (milers €)	%
Lloguer de sepultures (*)	1.003	6,00
Concessions de sepultures (*)	1.264	7,57
Ingressos per resta de taxes (*)	3.684	22,04
Ingressos de conservació (*)	3.905	23,37
Ingressos per incineracions (*)	2.700	16,16
Ingressos per vendes de complements, urnes i reliquiàries	4.154	24,86
<b>Total</b>	<b>16.710</b>	<b>100%</b>

(\*) Correspon a les vendes realitzades per compte de l'Ajuntament de Barcelona a 31 de desembre de 2015, vegeu nota 4.10 per un import de 12.098 milers d'euros més 458 milers d'euros per l'actualització dels ingressos d'anys anteriors, que està inclòs a la concessió de sepultures (vegeu nota 17).

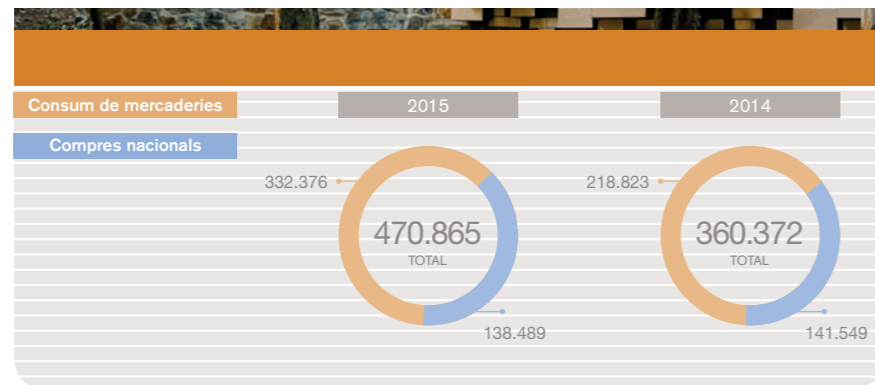
Les vendes realitzades per compte de l'Ajuntament de Barcelona a 31 de desembre de 2014, totalitzaven 11.954 milers d'euros més 712 milers d'euros per l'actualització dels ingressos d'anys anteriors, que està inclòs a la concessió de sepultures.

L'import registrat en l'epígraf "Altres ingressos d'explotació", i que al 31 de desembre de 2015 ascendeix a 283.445 euros (319.544 euros a 31 de desembre 2014) correspon principalment als arrendaments i cessió d'espais, permisos de filmació als cementiris i conceptes varis que no són propis de l'activitat de la Societat.

L'import registrat dintre de la partida "Ingressos per vendes de complements, urnes i reliquiariis" inclou tots aquells ingressos per vendes d'articles complementaris al servei d'incineració i inhumació com urnes, marbre, etc.

### b) Consum de mercaderies, primeres matèries i altres matèries consumibles

Els consums de primeres matèries i altres matèries consumibles es desglossen de la manera següent:



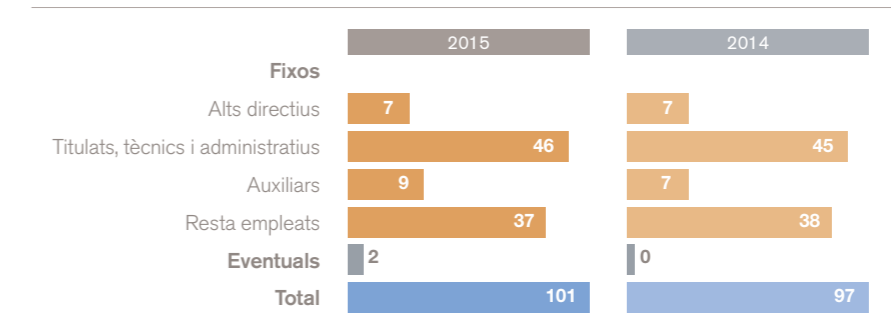
No s'hi inclouen les despeses de treballs realitzats per altres empreses.

### c) Despeses de personal

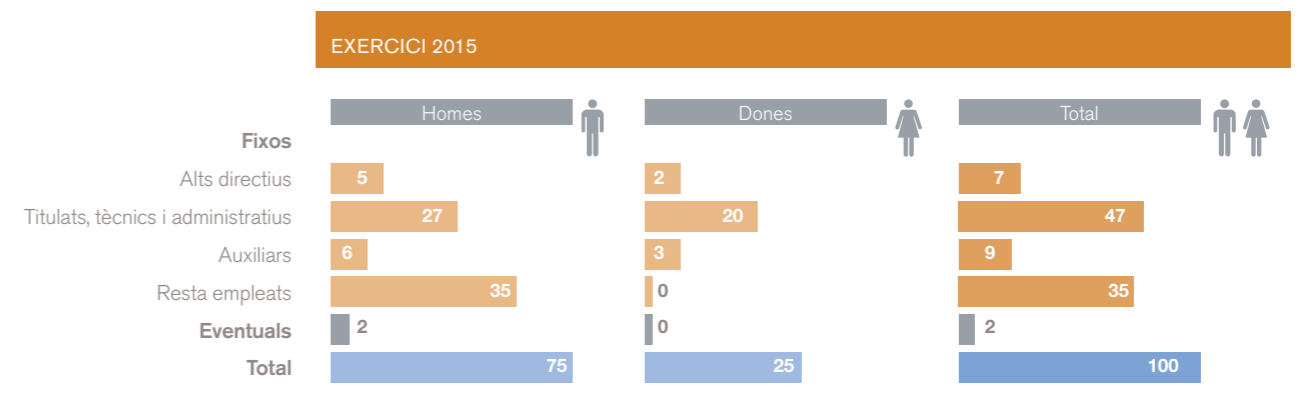
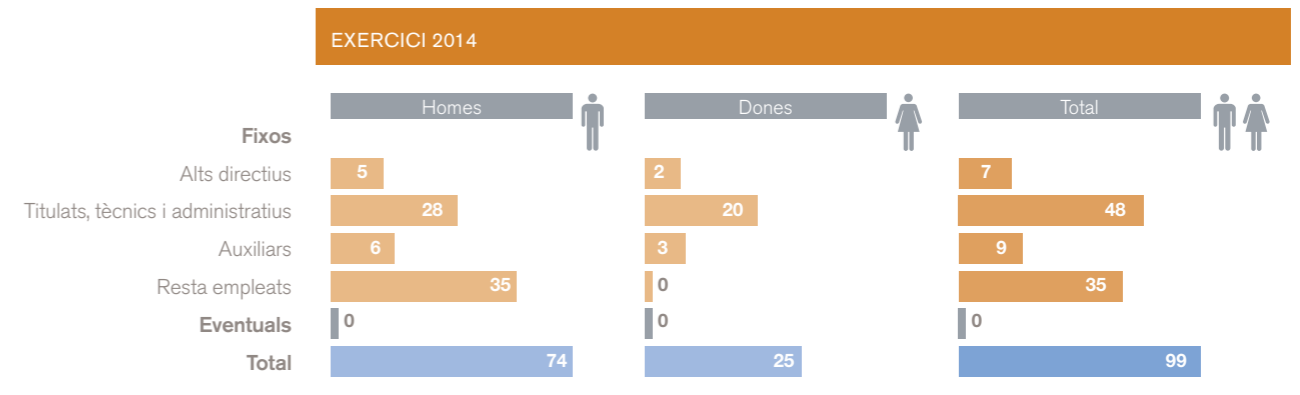
El desglossament de despeses de personal per conceptes és el següent:

	2015	2014
Sous, salaris i assimilats	4.040.686	3.811.574
Cotitzacions a la Seguretat Social	1.130.034	1.061.996
Aportacions i dotacions per a pensions (Nota 14)	56.310	58.197
Altres despeses socials	119.123	137.442
<b>Total</b>	<b>5.346.153</b>	<b>5.069.209</b>

El nombre mitjà d'empleats en el curs de l'exercici distribuït per categories és el següent:



Així mateix, la distribució per sexes al tancament de l'exercici del personal de la Societat és la següent:



### d) Despeses financeres

Dintre aquest epígraf hi ha registrada bàsicament la despesa per l'efecte financer de l'actualització dels ingressos d'anys anteriors tant al 2015 com el 2014.

# 17 Operacions amb parts vinculades

## a) Empreses del grup i accionista únic

A 31 de desembre de 2014 no hi havia saldos pendents amb empreses del grup i accionista únic.

El detall dels saldos pendents amb empreses del grup i accionista únic a 31 de desembre de 2015 és el següent:

31 desembre 2015						
	Actius financers				Passius financers	
	Crèdits		Altres actius financers		Deutes	
	Llarg termini	Curt termini	Llarg termini	Curt termini	Llarg termini	Curt termini
Barcelona de Serveis Municipals, SA	0	0	0	0	0	122
<b>Total</b>	<b>0</b>	<b>0</b>	<b>0</b>	<b>0</b>	<b>0</b>	<b>122</b>

Transaccions amb empreses del Grup i accionista únic a 31 de desembre de 2015 i 2014:

INGRESSOS	
31 DESEMBRE 2014	Serveis prestats i altres ingressos
Ajuntament de Barcelona	11.953.809
<b>Total</b>	<b>11.953.809</b>

31 DESEMBRE 2015	Serveis prestats i altres ingressos
Ajuntament de Barcelona	12.097.814
<b>Total</b>	<b>12.097.814</b>

Els ingressos amb l'Ajuntament de Barcelona per import de 12.098 milers d'euros (vegeu nota 16.a) corresponen a les aportacions a la gestió de serveis municipals que realitza la Societat (11.954 milers d'euros a l'exercici 2014).

DESPESES	
31 DE DESEMBRE 2014	Serveis rebuts
Barcelona de Serveis Municipals, SA	804
Ajuntament de Barcelona	258.516
<b>Total</b>	<b>259.320</b>

31 DE DESEMBRE 2015	Serveis rebuts
Barcelona de Serveis Municipals, SA	8.990
Ajuntament de Barcelona	208.146
<b>Total</b>	<b>217.136</b>

Les despeses, tant del 2015 com del 2014, amb l'Ajuntament de Barcelona corresponen, bàsicament, al pagament dels tributs de l'impost de béns immobles del Cementiri de Sants i Collserola, així com els tributs de l'impost de circulació de la flota de vehicles de Cementiris de Barcelona, S.A.

S'han pagat dividends per valor de 1.600.000 euros (2.000.000 euros a l'exercici 2014), vegeu nota 3.

## b) Administradors i alta direcció

Els membres del Consell d'Administració no han meritat durant els exercicis 2014 i 2015 cap mena de sous, dietes o remuneracions, incloent-hi aportacions a sistemes de pensions. No s'han concedit als membres del Consell d'Administració avançaments ni crèdits de cap tipus.

La remuneració total corresponent a l'exercici 2015 del personal d'alta direcció, entenent com a tal el director general i el personal de direcció que depèn del director general en primera línia jeràrquica, ha estat de 544.297 euros per a tots els conceptes (524.126 per a l'exercici 2014).

## c) Altra informació

En el deure d'evitar situacions de conflicte amb l'interès de la Societat, durant l'exercici els administradors que han ocupat càrrecs en el Consell d'Administració han complert amb les obligacions previstes a l'article 228 del Text Refós de la Llei de Societats de Capital. Així mateix, tant ells com les persones a ells vinculades, s'han abstingut d'incórrer en els supòsits de conflictes d'interès previstos en l'article 229 de l'esmentada llei.

## 18 Informació sobre medi ambient

Es considera activitat mediambiental qualsevol operació el propòsit principal de la qual sigui la minimització de l'impacte mediambiental i la protecció i millora del medi ambient.

No hi ha, a la data dels exercicis 2015 i 2014, contingències relacionades amb la protecció i millora del medi ambient. En aquest sentit, els riscos eventuais que es puguin derivar estan adequadament coberts amb les pòlisses d'assegurança de responsabilitat civil que la Societat té subscrites.

Durant els exercicis 2015 i 2014 la Societat ha incorregut en despeses per a la protecció i millora del medi ambient per un import de 60 i 71 milers d'euros, respectivament, i corresponen bàsicament a les despeses originades per la recollida dels residus generats per la Societat.

Els sistemes, els equips i les instal·lacions més significatius destinats a activitats mediambientals són els següents:



EXERCICI 2014			
Descripció	Destinació	Valor comptable	Amortització acumulada
Unitat depuradora dioxines i purines	Crematori Collserola	299.905	299.905
Millora rendiment unitat depuradora dioxines i purines	Crematori Collserola	29.757	18.358
Vehicles elèctrics ClemCar (2 unitats)	Cementiris	10.386	6.842
Vehicles elèctrics portafèretres Ares (4 unitats)	Cementiris	160.170	108.717
Equips escapament forns	Forns crematoris	2.742	1.830
Plaques solars	Cementiri Montjuïc	4.576	3.053
Sistema Bypass filtre dioxines	Crematori Montjuïc	81.552	32.621
Plaques fotovoltaïques	Cementiri Montjuïc	4.467	1.154
Plaques fotovoltaïques	Cementiri Montjuïc	9.860	1.890
Plaques fotovoltaïques	Cementiri Montjuïc	3.876	743
Punt de càrrega per a vehicles elèctrics	Poblenou	13.064	109
Vehicle elèctric	Varis	13.814	-
Vehicle elèctric	Varis	13.814	-
<b>Total</b>		<b>647.983</b>	<b>475.222</b>

EXERCICI 2015			
Descripció	Destinació	Valor comptable	Amortització acumulada
Unitat depuradora dioxines i purines	Crematori Collserola	299.905	299.905
Millora rendiment unitat depuradora dioxines i purines	Crematori Collserola	29.757	21.334
Vehicles elèctrics ClemCar (2 unitats)	Cementiris	10.386	7.880
Vehicles elèctrics portafèretres Ares (4 unitats)	Cementiris	160.170	124.733
Equips escapament forns	Forns crematoris	2.742	2.104
Plaques solars	Cementiri Montjuïc	4.576	3.511
Sistema Bypass filtre dioxines	Crematori Montjuïc	81.552	40.776
Plaques fotovoltaïques	Cementiri Montjuïc	4.467	1.601
Plaques fotovoltaïques	Cementiri Montjuïc	9.860	2.876
Plaques fotovoltaïques	Cementiri Montjuïc	3.876	1.131
Punt de càrrega per a vehicles elèctrics	Poblenou	13.064	1.416
Vehicle elèctric	Varis	13.814	987
Vehicle elèctric	Varis	13.814	987
Autosuficiència energètica	Cementiri Les Corts	256.681	19.251
<b>Total</b>		<b>904.664</b>	<b>528.492</b>

## 19 Fets posteriors al tancament

Des del tancament de l'exercici econòmic 2015 no s'han produït fets especialment rellevants que puguin afectar el funcionament normal de la Societat.

## 20 Altra informació

### Honoraris d'auditors de comptes

Les despeses d'auditoria, derivades dels honoraris meritats durant els exercicis 2014 i 2015 per les companyies PricewaterhouseCoopers Auditors, SL (PwC) i Gabinet Tècnic d'Auditoria i Consultoria, SA (GTAC), són repercutides per l'Ajuntament de Barcelona a cadascun dels organismes autònoms i societats que formen el grup municipal.

Així mateix, els honoraris reportats durant l'exercici 2015 per altres societats que utilitzen la marca PwC com a conseqüència d'altres serveis prestats a la Societat, han ascendit a 11.108 euros (5.646 euros durant l'exercici 2014).

### Informe de gestió

Cementiris de Barcelona, SA, és una societat anònima constituïda el 30 d'agost de 2006, beneficiària de l'escissió parcial per branca d'activitat de la societat Serveis Funeraris de Barcelona, SA, amb data d'efecte l'1 de gener de 2006. En concret, l'objecte social de la societat consisteix en la gestió, el desenvolupament i l'explotació dels serveis de cremació i cementiris.

Cementiris de Barcelona, SA, es constitueix, per tant, com una unitat econòmica independent, que adquireix en bloc i per successió universal, el patrimoni pertanyent a aquesta branca d'activitat, originalment explotada per Serveis Funeraris de Barcelona, SA.

El Plenari del Consell Municipal de l'Ajuntament de Barcelona va aprovar inicialment, en la sessió de 24 de març de 2006, l'escissió parcial de la societat Serveis Funeraris de Barcelona, SA, mitjançant l'aportació de la unitat econòmica consistent en la prestació del servei públic municipal de cremació i de cementiris a una societat anònima de nova creació.

En el Plenari del Consell Municipal de l'Ajuntament de Barcelona celebrat el 26 de maig de 2006, es va aprovar definitivament l'escissió parcial de la societat Serveis Funeraris de Barcelona, SA. Així mateix, es va aprovar el conveni regulador dels termes i les condicions de la gestió del servei de cremació i de cementiris. Aquest té una durada fins a l'any 2048, i una vegada expirat aquest termini, han de revertir automàticament en un estat adequat de funcionament a l'Ajuntament de Barcelona tots els béns, l'actiu i les instal·lacions de la societat que tenen com a finalitat la prestació del servei de cremació i cementiris objecte d'aquest conveni, amb exclusió expressa dels passius.

Aquesta reversió s'ha de fer sense que es produeixi cap tipus d'indemnització per part de l'Ajuntament.

L'Ajuntament manté sobre els serveis de cremació i cementiris la titularitat i les potestats de direcció i de control que deriven de l'ordenació legal d'aquests serveis i del Reglament d'obres, activitats i serveis de l'ens local per preservar-ne el funcionament correcte. Addicionalment, en virtut d'aquest conveni regulador, la societat té el dret de percebre la remuneració corresponent al servei de cremació i cementiri mitjançant les tarifes de les taxes o dels preus públics aprovats pel ple de l'Ajuntament i a utilitzar els béns de domini públic afectes a la prestació.

La realització de l'objecte social per part de la societat es regeix pel conveni regulador de la gestió dels serveis que comprèn, que expira el 4 de maig de 2048.

Cementiris de Barcelona fins el 12 d'abril de 2011 va ser una societat anònima participada en un 51% per Barcelona Serveis Municipals, S.A. i en un 49% per capital privat titularitat de Pompas Funebres Mediterrànees, S.L.

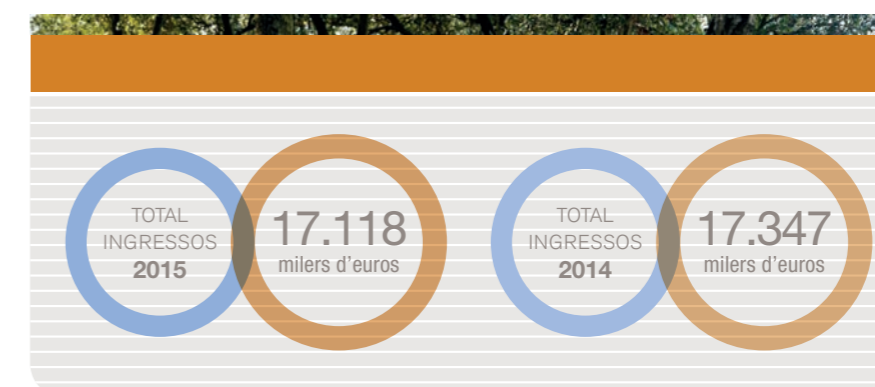
L'Ajuntament de Barcelona va acordar, per mitjà de l'acord del Plenari de data 23 de juliol de 2010, l'inici de l'expedient de canvi de forma de gestió del servei públic de cremació i cementiris de la ciutat de Barcelona, mitjançant al rescat de la participació privada de la societat, titularitat de Pompas Funebres Mediterrànees, S.L, per tal que l'Ajuntament, assumís la gestió directa del servei públic de cremació i de cementiris.

Amb data 13 d'abril de 2011 es signa el contracte de transmissió de la titularitat de les accions per part de Pompas Funebres Mediterrànees, S.L a Barcelona de Serveis Municipals, S.A, la qual ostenta actualment el 100% del capital social de Cementiris de Barcelona, S.A.

Al tancament de l'exercici 2015, correspon fer els comentaris següents:

### 1. Activitat

La Societat ha registrat uns ingressos d'explotació de 17.118 milers d'euros el 2015 davant dels 17.347 de l'any 2014. Aquests ingressos representen un descens del 1,32%.



L'evolució d'aquest paràmetre ha estat negativa per l'impacte financer en l'actualització dels ingressos periodificats d'anys anteriors. Sense aquest impacte, els ingressos de l'any són lleugerament superiors a l'exercici 2014 en 0,14%, provocat per un increment en el número de serveis d'incineracions respecte l'exercici 2014.

## 2. Despeses

Pel que fa a les despeses d'explotació, aquestes han patit un increment del 1,21%, ja que s'ha passat de 13.924 milers d'euros el 2014 a 14.092 milers d'euros el 2015.

El desglossament de les partides més significatives de les despeses d'explotació és la següent:

- Aprovisionaments: 965 milers d'euros, que representa el 6,85% del total.
- Despeses personal: 5.346 milers d'euros, que representa el 37,94% del total.
- Altres despeses d'explotació: 5.997 milers d'euros, que representa el 42,55% del total.
- Amortització i resultats per alienacions de l'immobilitzat: 1.784 milers d'euros, que representa un 12,66% del total.

Durant aquest any 2015, s'ha aconseguit reduir el epígraf d'altres despeses d'explotació, però hi ha hagut un increment en les despeses de personal degut a un increment de plantilla (un promig de 4 persones més durant l'any), així com un increment en el cost d'indemnitzacions de personal.

## 3. Període mitjà de pagament a proveïdors

El període mitjà de pagament és de 27 dies per l'exercici 2015.

Barcelona, 11 de març de 2016

El Consell d'Administració de Cementiris de Barcelona, S. A. en data 11 de març de 2016, i en compliment dels requisits establerts en l'article 253 del Text Refós de la Llei de Societats de Capital i de l'article 37 del Codi de Comerç, procedeix a formular els Comptes anuals i l'Informe de gestió de l'exercici anual acabat el 31 de desembre de 2015, els quals vénen constituïts pels documents annexos que precedeixen a aquest escrit.

PRESIDENT		VICE-PRESIDENT	
Il·lm. Sr. Eloi Badía i Casas		Sr. Ignasi Armengol i Villà	
CONSELLERS			
Sr. Joan Puigdollers i Fargas		Ima. Sra. Sònia Recasens i Alsina.	
Sr. Koldo Blanco i Uzquiano		Sr. Joaquim Mestre i Garrido	
Ima. Sra. Trini Capdevila i Burniol		Im. Sr. Javier Mulleras i Vinzia	
Sr. Oriol Angela i Gambus			

Edita  
Cementiris de Barcelona, SA

Disseny i compaginació  
studi-k

Edició abril 2016

**Cementiris de Barcelona, SA**  
Joan d'Àustria, 130  
Barcelona 08018

Tel. 934 841 999  
cbsa@cbsa.cat  
www.cbsa.cat  
facebook.com/cementirisdebarcelona  
twitter.com/cementirisbcn



Cementiris  
de Barcelona  
**cementiri  
és ciutat**



**Ajuntament  
de Barcelona**